



FINANSMINISTERIET



Budgetöversikt 2012

Januari 2012



FINANSMINISTERIET

Snellmangatan 1 A, Helsingfors
PB 28, 00023 STATSRÅDET

Tfn: 09 160 01 eller 09 578 11 (växeln)

Fax: 09 160 33123

Officiell e-post: valtiovarainministerio@vm.fi

Informationen: vm-viestinta@vm.fi

Personliga e-postadresser: fornamn.efternamn@vm.fi

Internet: www.finansministeriet.fi

Layout: Anitta Heiskanen

ISBN: 978-952-251-293-2 (pdf)

Innehåll

EKONOMISKA UTSIKTERNA	5
REGERINGENS FINANSPOLITISKA LINJE	9
Figur Statsskulden	9
BALANSERINGSÅTGÄRDER, Å ANDRA SIDAN GÖRS SATSNINGAR I GRUNDSKYDDET	11
Tablå Vissa förmåner per månad år 2012	15
Tablå Genomsnittliga kostnaderna för vissa offentliga tjänster år 2009	15
Tablå Inkomstskatteskalen år 2012	16
Tablå Arvsskatteskalen, år 2012	16
Tablå Punktskattesatserna, 2011 och 2012	17
Figur Bilskattesatsen för nya bilar, 2011 och 2012	17
Figur Fordonsskatten (CO ² -baserad), 2011 och 2012	18
Figur Fordonsskatten (viktbaserad, 2011 och 2012	18
DET STORA UNDERSKOTTET I STATSFINANSENA MINSKAR 2012	19
Figur Budgetekonomins inkomstposter och anslag år 2012	19
Figur Budgetekonomins inkomster, utgifter och balans	21
Figur Hur används skattepengarna?	21
Figur Varifrån kommer skattepengarna?	21
EU-INKOMSTERNA OCH UTGIFTERNA INOM STATSEKONOMIN 2010-2012	23
Tablå Sammanfattning av betalningsflödena mellan staten och EU under 2010-2012	23
KOMMUNALEKONOMIN FÖRSVAGAS 2012	24
Figur Kommunernas och samkommunernas årstäckning, avskrivningar och nettoinvesteringar	25
ANDRA PLOCK UR BUDGETEN FÖR 2012	26

Ekonomiska utsikterna

Tillväxten avtar hastigt i Finland

Den av riksdagen antagna budgeten baserar sig för de ekonomiska premissernas del på finansministeriets konjunkturprognos som utgavs som en bilaga till budgetpropositionen från oktober. Vid det laget beräknades totalproduktionen öka med 1,8 % år 2012. Prognosen justerades i december 2011 i samband med finansministeriets konjunkturöversikt (www.vm.fi), enligt vilken de ekonomiska utsikterna kommer att försvagas avsevärt. Uppskattningarna om den offentliga ekonomins finansiella balans är också svagare än i budgetpropositionen.

Ekonomi växte raskt under den första halvan av 2011 och ännu under sommaren såg man framemot en gynnsam utveckling för hela årets del. Osäkerheten som tilltog mot slutet av sommaren, speciellt i fråga om euroområdet, realiserades emellertid snabbt inom den reella ekonomin. Statistik som publicerats sedan början av hösten visar tecken på en omfattande uppbromsning av aktiviteten såväl i Finland som i övriga Europa. Tillväxten bromsas upp även utanför Europa.

Enligt konjunkturprognosen från december kommer den finländska ekonomin att växa långsammare än man tidigare beräknat, dvs. med ungefär ½ procent år 2012. Eftersom exporten kommer att vara lam vilar tillväxten nästan uteslutande på inhemsk efterfrågan. Inflationen kommer att vara nästan 3 procent vilket är klart högre än genomsnittet på euroområdet. Inkomstnivån beräknas emellertid stiga snabbare än inflationen. Den minskning av arbetslöshetsgraden som började 2010 upphörde på hösten. Arbetslösheten beräknas öka något sommaren 2012 då efterfrågan på arbetskraft minskar. Ökningen kommer emellertid att vara måttlig eftersom företagen främst kommer att utnyttja de utförda arbetstimmar som anpassningsmedel. Arbetskraftsutbudet minskar också i takt med att befolkningen åldras.

Prognosen inkluderar risker åt båda hållen, även om utsikterna präglas av de negativa riskerna. De negativa riskerna inom världsekonomin har framför allt ett samband med den offentliga sektorns skuldsatthet och den finansiella obalansen, men också med den bräckliga privata efterfrågan och den utdragna långtidsarbetslösheten. Det är också möjligt att krisen i euroområdets randländer lättar långsammare än väntat vilket kan påverka aktiviteten inom hela euroområdet via finansieringskanalerna på ett allvarligare än sätt vad som beaktats i premisserna.

Den offentliga ekonomin uppvisar fortfarande underskott

Finlands offentliga ekonomi består av staten, kommunerna och socialskyddsfonderna, vilka även omfattar arbetspensionsfonderna som sköter den lagstadgade arbetspensionsförsäkringen. Den djupa recession som inträffade 2008 och 2009 och

de stimuleringsåtgärder som vidtogs för att lindra dess verkningar försvagade den finländska offentliga ekonomin, framför allt statsfinanserna, på ett allvarligt sätt. De offentliga samfunden hade år 2010 ett underskott på 2,8 %, och skulden var 48,3 % i förhållande till totalproduktionen. De offentliga samfundens skuld var således 14½ procentenheter större än år 2008.

2011 års underskott beräknas ha varit 1 % inom den offentliga ekonomin och nästan 4 % inom statsfinanserna i förhållande till totalproduktionen. Tillväxtutsikterna som försämrats på nytt återspeglar sig direkt i den offentliga ekonomins finansiella ställning. I konjunkturprognosen från i december beräknas underskottet inom den offentliga ekonomin fördjupas till 1,4 procent i förhållande till totalproduktionen år 2012. Statsfinanserna beräknas ha ett underskott på 3,8 % i förhållande till totalproduktionen. Finlands offentliga skuld ökar i förhållande till BNP men hålls trots det fortfarande under EU-grundfördragets referensvärde på 60 procent.

Betydande hållbarhetsproblem inom den offentliga ekonomin

Förbättrandet av den offentliga ekonomins hållbarhet är en av finanspolitikens viktigaste uppgifter under de närmaste åren. Den internationella finanskrisen rubbade balansen inom Finlands offentliga ekonomi på ett gravt sätt, och utgångsläget för avklarandet av problemen med befolkningsåldrandet försämrades. Betydelsen av den offentliga ekonomins hållbarhet har accentuerats ytterligare till följd av att skuldproblemen inom euroområdet tillspetsats.

Den offentliga ekonomin betraktas som hållbar då den offentliga sektorns skuldkvot hålls stabil på längre sikt. Finansministeriets hållbarhetskalkyler visar att det beräknade överskott som skulle trygga den offentliga ekonomins hållbarhet i Finland år 2015 är 4 % i förhållande till BNP. I det fallet skulle den offentliga ekonomins finansiella ställning ligga på en sådan nivå som tryggar hållbarheten och som enligt den prognostiserade utgifts- och inkomstutvecklingen inte skulle leda till okontrollerad skuldsättning.

Utvecklingen av befolkningsunderlaget är en central faktor vid granskningen av den offentliga ekonomins hållbarhet. Den arbetsföra befolkningens mängd har börjat minska då de stora årskullarna börjat uppnå pensionsålder. Minskningen av de arbetsföra årskullarna och den kontinuerligt ökande livslängden kommer att försämra försörjningsrelationen kraftigt under de två följande årtiondena. Försvagningen av försörjningsrelationen belastar den offentliga ekonomins hållbarhet från två håll. Å ena sidan försvagas den ekonomiska produktionspotentialen av att arbetskraften minskar, och därigenom tillväxten av finansieringsunderlaget för den offentliga förvaltningen. Å andra sidan medför ökningen av seniorbefolkningen större åldersrelaterade utgifter, såsom pensions-, långvårds- och hälsovårdsutgifter.

Regeringsprogrammets mål om en skärpt finanspolitik förstärker den offentliga ekonomins hållbarhet men det räcker inte till att trygga den på längre sikt. Strukturella reformers betydelse för förlängning av arbetskarriärerna, påskyndande av den ekonomiska tillväxten och förbättring av produktiviteten inom tjänsterna framhävs. I ett läge med en minskande arbetsför befolkning är det viktigt att verkställa reformer som främjar höjning av sysselsättningen inom samtliga åldersgrupper.

Ändringen i åldersstrukturen kommer att utöka de offentliga utgifterna under kommande årtionden ifall det offentliga serviceutbudet hålls på nuvarande nivå. Alla offentliga utgifter bör ses över kritiskt och serviceproduktionen måste effektiviseras för att ökningen av utgifterna ska kunna hållas tillbaka. Pensionssystemet måste också granskas kritiskt. Ökningen av utgifterna skulle dämpas speciellt av strukturella reformer som siktar till att uppskjuta pensionsavgångarna.

Förutom incitament- och inkomstfördelningseffekterna bör man dessutom ta i beaktande åtgärdernas inverkan på rättvisheten mellan generationerna. Det vore ur generationsperspektiv förmånligt att genomföra de strukturella åtgärderna och balanseringsåtgärder i god tid, eftersom en uppskjutning av besluten endast utökar de kommande anpassningsbehoven och den framtida arbetsföra befolkningens skatteböroda ytterligare.

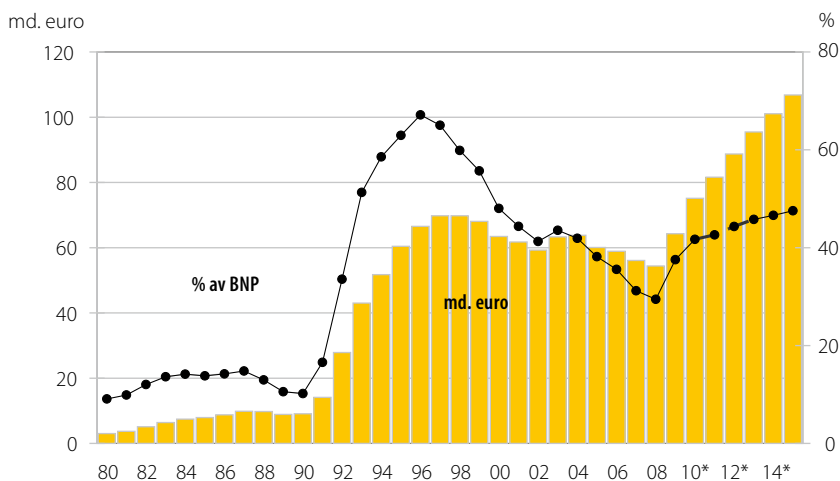
Regeringens finanspolitiska linje

Målet med regeringens ekonomiska politik är en hållbar ökning av ekonomins tillväxtpotential, en ökad sysselsättningsgrad, en positiv utveckling av hushållens köpkraft och en förbättring av den internationella konkurrenskraften och industrins verksamhetsbetingelser. Det är för Finlands del viktigt att den ekonomiska konkurrenskraften förbättras och att förtroende för den offentliga ekonomins förmåga att klara av sina åtaganden bevaras i alla situationer. Ett konkret mål är att bevara statens kreditbetyg på den nuvarande högsta möjliga nivån.

I syfte att trygga den offentliga ekonomins hållbarhet har regeringen som mål att få statens skuldkvot att börja minska tydligt före utgången av valperioden. För att målet ska uppnås eftersträvar regeringen balanserade statsfinanser och en ekonomisk tillväxt som överskrider prognoserna. Den offentliga ekonomin ska förstärkas under valperiodens gång med hjälp av anpassning av utgifter och inkomster samt strukturella åtgärder. Statens utgifter och inkomster kommer i enlighet med regeringsprogrammet att anpassas med sammanlagt 2,5 miljarder euro netto på årlig nivå före 2015. Anpassningen kommer att fördelas jämnt mellan inkomst- och utgiftsåtgärder.

Regeringen förbinder sig till att genomföra ytterligare anpassningsåtgärder ifall skuldkvoten inte börjar minska och ifall underskottet inom statsfinanserna etablerar sig på en nivå över 1 % i förhållande till BNP. Behovet av ytterligare anpassningar ska ses över årligen från och med rambeslutet för 2013–2016.

Statsskulden



Utgiftsram för valperioden 2012–2015

Den nya regeringen kommer att fortsätta med ramförfarandet i syfte att säkerställa en ansvarsfull och långsiktig utgiftspolicy som främjar ekonomisk stabilitet, dvs. ett utgiftstak som styr utvecklingen av budgetekonomins utgifter under hela valperioden. Utgiftstaket för statsminister Jyrki Katainens regering motsvarar i stort sett den regel som använts sedan 2004 och som visat sig vara fungerande.

Ramförfarandet fastställer ett maximibelopp för största delen, ca 80 %, av budgetutgifterna. Utgifter som varierar enligt konjunkturer och finansieringsautomatik, såsom arbetslöshetsskyddet, löneskyddet, bostadsbidraget och statens andel av utkomstskyddet lämnas utanför ramen. De ovan nämnda utgifterna räknas dock in i ramen för de utgiftseffekters del som beror på ändringarna i deras grunder. Ränteutgifterna för statskulden, momsutgifter, finansinvesteringar samt utgifter där staten agerar teknisk förmedlare av finansieringsandelar från utomstående part lämnas också utanför ramen. Jämfört med den föregående perioden flyttas statens andel av de Folkpensionsanstaltens utgifter som beror på folkpensionslagen innanför ramen.

Ramen för valperioden 2012–2015 har fastställts enligt prisnivån 2012 så att den förverkligar den i regeringsprogrammet överenskomna minskning av ramutgifterna med 1,216 md euro på 2015 års nivå jämfört med rambeslutet från mars 2011. Varje år reserveras 200 miljoner euro inom ramnivån för tilläggsbudgeter. Om utgiftsnivån efter tilläggsbudgeterna något år stannar under ramnivån får skillnaden, dock högst 200 miljoner euro, trots ramarna användas följande år för engångsutgifter.

Balanseringsåtgärder, å andra sidan görs satsningar i grundskyddet

Regeringen genomför anpassningsåtgärder som gäller både inkomster och utgifter för att säkerställa den offentliga ekonomins hållbarhet, enligt regeringsprogrammet med 2,5 miljarder euro på 2015 års nivå.

Enligt regeringsprogrammet ska utgifter som omfattas av ramen minskas med 2,15 miljarder euro på 2015 års nivå. 1,1 miljarder av nedskärningarna kommer att äga rum 2012. Besparingar görs på bred grund och de riktas bl.a. mot kommunernas statsandelar, statsförvaltningen, försvarsmakten, näringslivsstöden, jord- och skogsbruksstöden och finansieringen av universiteten.

Å andra sidan inkluderar regeringsprogrammet också tilläggssatsningar i bekämpningen av ungdoms- och långtidsarbetslöshet, förbättring av grundskyddet, utveckling av social- och hälsojänster, främjande av sysselsättning och tillväxt samt miljö- och naturskydd. Man har reserverat ca 700 miljoner euro för utgiftsökningar på 2015 års nivå av vilka ca 410 miljoner euro verkställs redan 2012.

De utgiftsbesparingar och utökningar samt skattelättnader och -skärpningar som ingår i regeringsprogrammet har under 2012 en anpassande verkan på ca ½ miljard euro på budgetekonomin, om man bortser de justeringar som görs på grund av höjningen av inkomstnivån och inflationen och de ytterligare skatteinkomster som regeringen eftersträvar tack vare bekämpning av grå ekonomi.

Dessutom beslutade man i samband med arbetsmarknadscentralorganisationernas ramavtal om nya åtgärder som stabiliserar budgetekonomin (s. 13).

Bekämpning av ungdoms- och långtidsarbetslöshet

Förverkligandet av samhällsgarantin för unga inleds 2012 och för detta ändamål allokeras 55 miljoner euro. Från finansieringen för 2012 anvisas 5 miljoner euro till inrikesministeriets förvaltningsområde, 14 miljoner euro till undervisnings- och kulturministeriets förvaltningsområde och 36 miljoner till arbets- och näringsministeriets förvaltningsområde. Garantin sätts i full kraft under 2013. Samhällsgarantin betyder att varje under 25-årig ung och under 30-årig nyexaminerad erbjuds en arbets-, praktik-, studie-, arbetsverkstads- eller rehabiliteringsplats senast inom tre månader från att arbetslösheten börjat.

För att långtidsarbetslösheten ska kunna minskas inleds ett försök som varar hela regeringsperioden och där ansvaret för sysselsättandet efter en arbetslöshetsperiod på 12 månader huvudsakligen överförs på kommunen eller kommunerna gemensamt. Varje arbetslös persons sysselsättningsmöjligheter kartläggs och framstegen följs aktivt upp. I budgeten för 2012 anvisas för detta ändamål 5 miljoner euro. Dessutom

anvisas till främjandet av långtidsarbetslösas deltagande i arbetslivet, utbildning och till andra tjänster ett tilläggsanslag om 25 miljoner euro.

Förbättring av grundskyddet

Grunddagpenningen för arbetslösa och arbetsmarknadsstödet höjs från och med den 1 januari 2012 med 120 euro om månaden, inklusive en indexförhöjning, i syfte att förbättra ställningen för dem som lever på grundskyddet. Det fulla beloppet av grunddagpenningen och arbetsmarknadsstödet höjs till 674 euro i månaden. Motsvarande höjningar görs i inkomstgränserna för bostadsbidraget så att ensamboende mottagare av arbetsmarknadsstöd fortfarande har rätt till fullt bostadsbidrag.

Utkomstskyddets grunddel höjs med 6 % vilket betyder att utkomstskyddets grunddel blir 461,05 euro i månaden för ensamboendes del. Utöver det ovan nämnda ska utkomststödet för ensamförsörjare höjas ytterligare med 10 %, varvid grunddelen för ensamförsörjare är 507,16 euro i månaden från och med 1.1.2012.

Höjningen av grundskyddet ökar statens utgifter med ca 310 miljoner euro år 2012, då man tar i beaktande att förbättringarna av arbetslöshetsskyddet och bostadsbidraget å andra sidan minskar på kostnaderna för utkomstskyddet som är det yttersta stödalternativet.

Satsningar i tillväxt och bekämpning av grå ekonomi

Regeringen fortsätter med verkställandet av det femte bekämpningsprogrammet för ekonomisk brottslighet och inleder omedelbart beredningen av det sjätte åtgärdsprogrammet. Sammanlagt 20 miljoner euro ska satsas i bekämpningen av grå ekonomi. Anslaget ska fördelas på justitie-, inrikes-, finans-, arbets- och närings-, samt social- och hälsovårdsministeriets ansvarsområden, eftersom bekämpningen av grå ekonomi kräver omfattande samarbete.

Tillväxt, kompetens och uppkomsten av nya innovationer främjas genom ett anslag om 8,5 miljoner euro till förbättringen av forskningsinfrastrukturer samt 8,5 miljoner till förstärkning av s.k. grön ekonomi. Anslagen till förstärkning av grön ekonomi fördelas mellan jord- och skogsbruksministeriets, arbets- och näringsministeriets samt miljöministeriets förvaltningsområden.

Finnvera Ab:s risktagningsförmåga förstärks. Finnvera spelar en viktig roll vid finansieringen av nya och växande företag. Till Finnveras räntestödslånfullmakt anvisas 263 miljoner euro. Bolaget beräknas få betalt 33 miljoner euro i kreditförlustersättningar.

Beskattnings tyngdpunkt flyttas mot indirekt beskattning

Regeringen syftar i enlighet med sin skattepolitiska linje till att förstärka välfärds-samhällets finansiella underlag och därigenom även den offentliga ekonomins långfristiga hållbarhet. Ett led i åtgärdskedjan är att utvidga skatteunderlaget inom stats-ekonomin och att ändra på skattegrunderna. Skatteprognosen som utgör grunden för budgeten har beaktat åtgärderna i regeringsprogrammet och deras justerade inkomsteffekter.

Tyngdpunkten för beskattningen kommer i framtiden att flyttas ytterligare från den för ekonomisk tillväxt skadliga beskattningen av arbete och företagande mot miljö- och skadebeskattning. Mervärdesskatten skärps genom att skattesatsen på 9 % utvidgas att gälla även prenumereringarna på dagstidningar och magasin. Inom punktbeskattningen höjs beskattningen av miljö- och hälsofarliga produkter. Beskattningen av alkohol och tobak skärps sammanlagt med 165 miljoner euro i syfte att förebygga skador som orsakas av dem. Nivån för punktskatten på sötsaker, glass och läskdrycker höjs med 50 miljoner euro. Den i regeringsprogrammet överenskomna höjningen av skattenivån för trafikbränslen genomförs i två steg. Den första höjningen, 125 miljoner euro, görs 2012. Utöver detta ska skatten på dieselolja i enlighet med den föregående regeringens beslut höjas från och med ingången av 2012, och samtidigt sänks fordonsskattens drivkraftsskatt på person- och lastbilar. Bilskatteskalan justeras i syfte att förstärka miljöstyrningen.

Inkomstskillnaderna ska minskas bl.a. genom en höjning av kapitalskatten och beskattningen av stora arv, samt genom lindring av beskattningen av låginkomsttagare. Beloppet för skattefri utdelning från icke noterade bolag sänks. Skattesatsen för kapitalinkomster höjs till 30 % och skatten görs partiellt progressiv. En ny tröskel ska införas i arvs- och gåvobeskattningen. Man försöker hindra en skärpning av beskattningen av arbete på grund av inflationen och höjningen av inkomstnivån genom årliga justeringar av skattegrunderna. År 2012 kommer skattegrunderna att justeras med 3,3 %. Beskattningen av mottagare av grundskydd och av låginkomsttagare lättas genom en höjning av grundavdraget vid kommunalbeskattningen och arbetsinkomstavdraget. För att hyres- och ägandeboende ska beskattas enhetligt kommer avdragbarheten av räntan på bostadslån att åtstramas. Hushållsavdraget ska minskas.

Samfundsskattesatsen sänks med 1,5 procentenhet till 24,5 % (inkl. 0,5 procentenheter i samband med ramavtal) i syfte att förbättra företagens verksamhetsförutsättningar, vilket minskar på statens samfundsskatteintäkter med 216 miljoner euro. De ändringar i kommunernas inkomster som beror på ändringarna i skattegrunderna kompenseras till fulla beloppet. Kommunernas andel av samfundsskatten höjs med 5 procentenheter för 2012 och 2013. En tillfälligt höjd samfundsskatteandel ska tillämpas även på församlingarna.

Åtgärder som har anknytning till arbetsmarknadscentralorganisationernas ramavtal

Efter att budgetpropositionen överlämnats i november beslutade regeringen om åtgärder för att stödja arbetsmarknadscentralorganisationernas ramavtal. Åtgärderna syftar till att öka den offentliga ekonomins stabilitet genom förbättrad sysselsättningen. Åtgärdernas inverkan på statsekonomi uppgår till 410 miljoner euro år 2012.

Höjningen av löntagarnas arbetspensionsavgift kompenseras med 0,2 procentenheter genom en lindring av förvärvsinkomstbeskattningen. Detta minskar de beräknade förvärvs- och kapitalskatteintäkterna med 80 miljoner euro jämfört med budgetpropositionen. Staten ska kompensera kommunerna för den minskning av förvärvsskatteinkomsterna som beror på kompensationen för löntagarnas arbetspensionsavgift genom att höja statsandelen för kommunal basservice med 36 miljoner euro.

Samfundsskattesatsen sänks med 1,5 procentenheter, dvs. med ytterligare 0,5 procentenheter utöver det som ingick i budgetpropositionen. Kommunernas och församlingarnas skatteinkomstförluster ska kompenseras genom en förhöjning av deras utdelningsandelar. Dessutom ska de arbetsgivarutgifter som orsakas av församlingarna på grund av den ramavtalsenliga engångspott som ska betalas åt löntagarna kompenseras genom en förhöjning av deras andel av samfundsskatteavkastningen. Åtgärderna minskar på de beräknade samfundsskatteinkomsterna med 118 miljoner euro jämfört med budgetpropositionen.

I samband med arbetsmarknadsuppbyggnaden höjdes statsandelarna för den inkomstrelaterade dagpenningen med 170 miljoner euro jämfört med budgetpropositionen. 160 miljoner beror på att staten deltar i finansieringen av permitteringsdagpenningarna och 10 miljoner på ändringarna av villkoren för permittering och arbetstidsgränser inom den jämkade dagpenningen. Statsandelen för alterneringsersättningen höjdes med 6 miljoner euro på grund av ändringen av lagen om alterneringsledighet i samband med budgetpropositionen.

► Vissa förmåner per månad¹⁾ år 2012 från och med 1.1.2012	2012 €/mån	2011 €/mån	► Genomsnittliga kostnaderna för vissa offentliga tjänster år 2009	euro
FULL FOLKPENSION			UNDERVISNINGS- OCH BILDNINGSVÄSENDET	
- ensamboende	608,63	586,46	- grundläggande undervisningen	6915 /elev
- samboende eller gift	539,85	520,19	- gymnasieutbildning	6258 /studerande
GARANTIPENSION			- yrkesinriktad grundläggande utbildning	10604 /studerande
- garantipension från och med 1.3.2011	713,73	687,74	- yrkeshögskoleutbildning ¹⁾	7877 /studerande
BARNBIDRAGEN			- budgetfinansiering av universitetsutbildning ¹⁾	8130 /studerande
1. barnet	104,19	100,40	- allmänna bibliotek	2,9 /lån
2. barnet	115,13	110,94	SOCIALTJÄNSTERNA²⁾	
3. barnet	146,91	141,56	- barnens dagvård	53 /vård dag
4. barnet	168,27	162,15	- vård vid åldringshem	115 /vård dag
5. etc. barnet	189,63	182,73	HÄLSOVÅRDSTJÄNSTERNA	
- ensamförsörjartillägget/barn	48,55	46,79	Den grundläggande hälsovården	
SJUKFÖRSÄKRINGENS DAGPENNINGAR			- hälsocentralsbesök	72 /besök
- miniminivån för sjuk-, moderskaps-, faderskaps- och föräldradagpenning	574,00	553,25	- vård vid bäddavdelningen	155 /vård dag
STÖD FÖR HEMVÅRD AV BARN			- tandvården	68 /besök
- vårdpenning/barn	327,46	315,54	Specialsjukvård	
- partiell vårdpenning/barn	93,77	90,36	- somatisk specialsjukvård	785 /vård dag
STÖDET FÖR PRIVAT VÅRD			1) Man har tillämpat full time equivalent-begreppet på studeranden, där studeranden som erlagt 30 studiepoäng eller mera/år och första årets studeranden får koefficienten 1, studeranden som bedriver fortsatta studier samt de som har mindre än 30 studiepoäng/år får koefficienten 0,5 och frånvarande studeranden 0.	
- vårdpenning/barn	166,71	160,64	2) Nettoutgifterna	
GRUNDSKYDDET FÖR ARBETSLÖSA			Källor: Utbildningsstyrelsen, undervisnings- och kulturministeriet, Institutet för hälsa och välfärd samt Statistikcentralen	
- grunddagpenning, arbetsmarknadsstöd	674,24	553,41		
STUDIESTÖDET, MAXIMIBELOPPEN				
Studiepenning				
<i>Högskolestuderanden</i>				
- självständigt boende, under 18 år	145,00	145,00		
- självständigt boende, över 18 år	298,00	298,00		
<i>Studerande vid andra läroinrättningar</i>				
- självständigt boende, under 18 år	100,00	100,00		
- självständigt boende, över 18 år	246,00	246,00		
Bostadstillägg				
- 80 % av fastställda ²⁾ boendeutgifter	201,60	201,60		
Stasborgen till studielånet				
- högskolestuderanden	300,00	300,00		

1) Förmåner som bestäms per dag har beräknats på månatlig nivå.

2) Bostadsbidrag beviljas inte för boendeutgifter som överskrider 252 euro.

Inkomstskatteskalen, år 2012*Progressiva inkomstskatteskalen*

Beskattningsbar förvärvsinkomst, euro	Skatt vid nedre gränsen, euro	Skatt på den delen av inkomsten som överskrider nedre gränsen, %
16 100 – 23 900	8	6,5
23 900 – 39 100	515	17,5
39 100 – 70 300	3 157	21,5
70 300 –	9 883	29,75

- ▶ **Kommunalskatten och socialskyddsavgifterna i genomsnitt 27 % inklusive löntagarens arbetspensionspremie och arbetslöshetsförsäkringspremie**
- ▶ **Skatteprocenten för kapitalinkomst är 30 % och samfundsskatteprocenten 24,5 %**

¹ Ändringar i löntagaravgifterna år 2012:

- Arbetspensionspremien (under 53 år) + 0,5 %-enheter och arbetspensionspremien (över 53 år) + 0,6 %-enheter.
- Sjukvårdspremien + 0,03 %-enheter.
- Dagpenningpremien (löntagarna) 0,0 %-enheter och dagpenningpremien (företagare) + 0,04 %-enheter
- Arbetslöshetsförsäkringspremien 0,0 %-enheter.

Arvskatteskalen, år 2012

Värdet av den beskattade andelen, euro	Skattens konstanta andel vid nedre gränsen, euro	Skatte-% för den överskridande delen
20 000 – 40 000	100	7
40 000 – 60 000	2 100	10
60 000 – 200 000	4 700	13
200 000 -	21 700	16

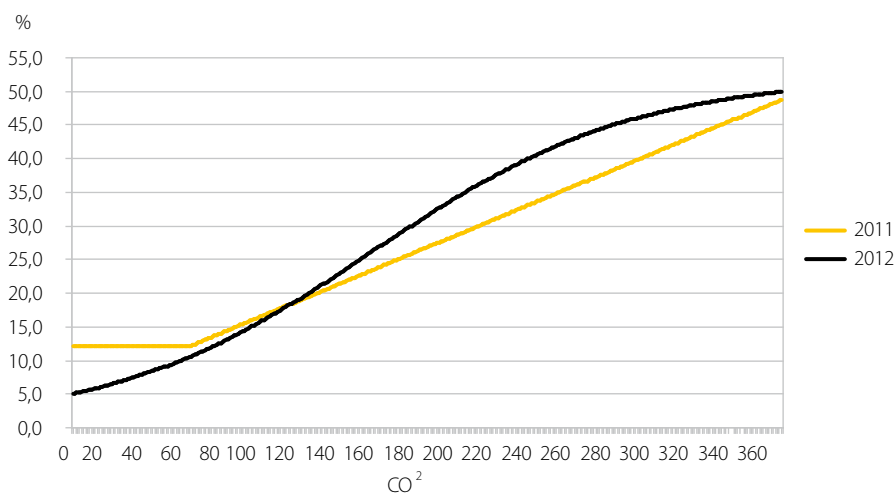
Skalan ovan tillämpas på skatteklass I. Ändringar som träder i kraft 2012 med fet stil.

Punktskattesatserna, 2011 och 2012

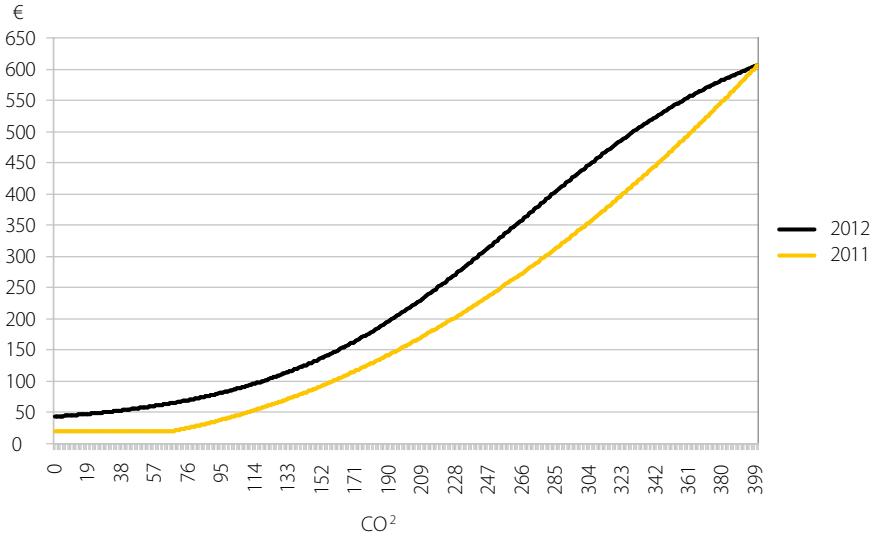
	2011	2012	Skatteförhöjning %
Öl (mellanöl 4,5 v-%, 0,33 l)	0,39	0,44	15
Cider (4,5 v-%, 0,33 l)	0,46	0,52	15
Viner (11 v-%, 0,75 l)	2,12	2,34	10
Starka viner (21 v-%, 0,75 l)	4,26	4,69	10
Sprit (40 v-%, 0,7 l)	11,03	12,15	10
Genomsnittligt prissatt cigarrett (20 st.)	2,63	2,92	11
Genomsnittligt prissatt rulltobak (30 g påse)	2,22	2,55	15
Motorbensin (c/l)	62,70	65,03	4
Dieselolja (c/l)	36,40*	46,95	6
Sötsaker (c/kg)	75	95	27
Glass (c/kg)	37,5	47,5	27
Läskedrycker (c/l)	7,5	11	47

* Höjs i enlighet med tidigare beslut med 44,30 c/l, vilket kompenseras genom en sänkning av drivkraftsskatten.

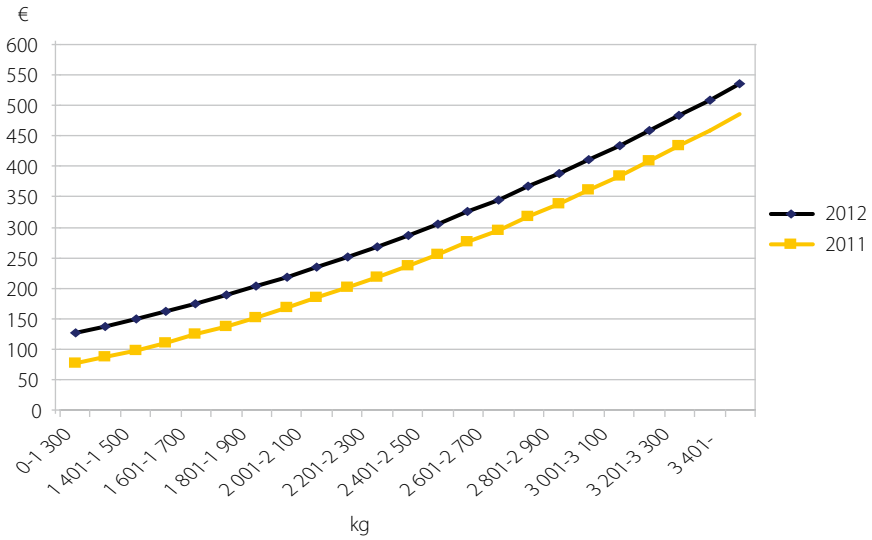
Bilskattesatsen för nya bilar, 2011 och 2012



Fordonsskatten (CO²-baserad), 2011 och 2012



Fordonsskatten (viktbaserad), 2011 och 2012



Statsbudgeten har fortfarande ett tydligt underskott år 2012

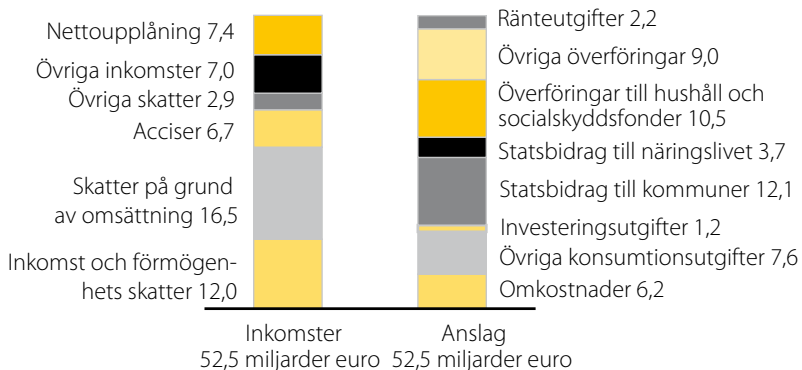
Anslagen i budgeten ökar trots besparingarna

Utgifterna i statsbudgeten för 2012 är 52,5 miljarder euro, de ökar alltså med ungefär 1 miljard euro från 2011 (inkl. IV tilläggsbudgeten). Ökningen beror förutom på ändringen i prisnivån (800 miljoner euro) även på ökningen av ränteutgifterna (200 miljoner euro). Anslagen utökas även av vissa automatiska faktorer, såsom ökningen av statens pensionsutgifter. Den föregående regeringens beslut, såsom helheten för förnybar energi samt anslag som riktats till trafikprojekt, höjer utgifterna ytterligare. Å andra sidan dämpar regeringsprogrammets utgiftsbesparingar och minskningen av finansplaceringsutgifterna utgiftsökningen.

Förvaltningsområdenas anslag ökar reellt sett med ½ % från den egentliga budgeten men minskar med ca 1½ % från det som budgeterats för 2011, då man beaktat prisutvecklingen och de strukturella ändringarna i budgeten.

Utgifterna inom budgetramen uppgår till 41 973 miljoner euro år 2012. Ramen för valperioden 2012–2015 har fastställts så att ramnivån för 2012 är 42 188 miljoner euro. Den odelade reserven i budgeten för 2012 är 215 miljoner euro (inkl. 200 milj. euro tilläggsbudgetreserven).

Budgetekonomins inkomstposter och anslag år 2012, miljarder euro



Källa: Finansministeriet

Skatteinkomsterna ökar med 6 % tack vare utökade skatteunderlag och ändringar i skattegrunderna

Inkomsterna inom statens budgetekonomi beräknas uppgå till 45,2 miljarder euro år 2012, exklusive nettoinlåning. Ca 85 % av inkomsterna utgörs av skatter och inkomster av skattenatur. Skatteintäkterna stiger trots den stagnerande tillväxten och oron på finansmarknaderna tack vare förbättrad sysselsättning och inhemsk efterfrågan. Skatteintäkterna ökar också tack vare regeringens beslut om förstärkning av statsfinanserna.

Jämfört med ordinarie budgeten för 2011 beräknas såväl skatteinkomsterna som de egentliga inkomsterna i budgetekonomin öka med ca 6 %. Jämfört med inkomst-kalkylen för 2011 som justerats i enlighet med tilläggsbudgetarna beräknas skatteinkomsterna och de egentliga inkomsterna öka med 5 %.

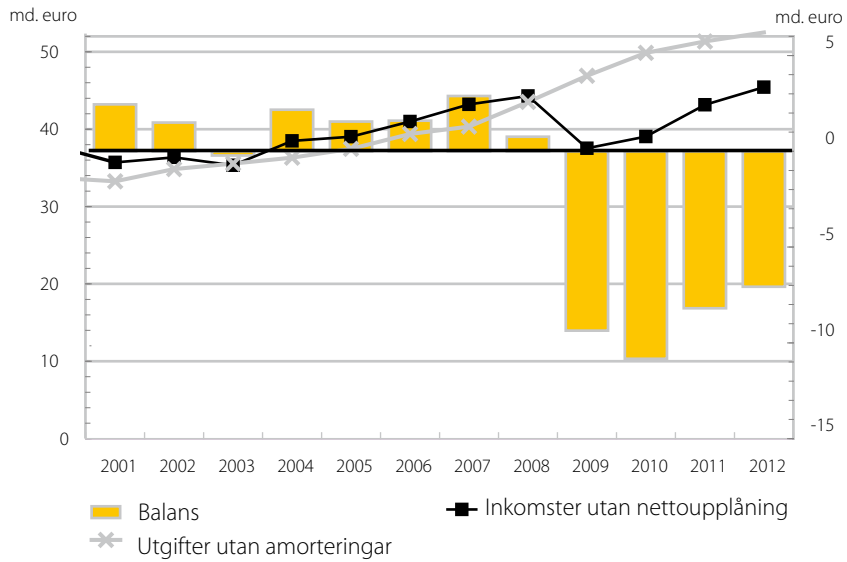
Skattegrunderna kommer att ändras för 2012 års del så att statens skatteinkomster ökar sammanlagt med 1,1 miljarder euro på årlig nivå. De inkomstminskande ändringarna i skattegrunderna uppgår till ca 510 miljoner euro (inkl. de ändringar i skattegrunderna som genomfördes i samband med ramavtalet), utöver vilka statens skatteinkomster minskas av att inkomstskattegrunderna justeras för att kompensera för inflationen och den skatteskärpande inverkan som följer av att inkomstnivån höjs (-300 miljoner euro) samt av att den tillfälliga förhöjningen av kommunernas och församlingarnas samfundsskatteandel med fem procentenheter förlängs (-280 miljoner euro). Den höjda andelen är hälften av vad den var 2009–2011. Effekten av flera skattegrundsändringar förblir mindre under ikraftträdelseåret, bl.a. på grund av eftersläpningen i fråga om skattebetalningarna. På årlig nivå kommer de ändringar i skattegrunderna som verkställs 2012 att öka skatteinkomsterna med ca 40 miljoner euro netto. Dessutom kommer den föregående regeringens beslut att utöka skatteavkastningen med ca 160 miljoner euro netto år 2012, (bl.a. höjningen av dieselskatten från och med 1.1.2012).

Statsskulden stiger till 89 miljarder euro

Statsbudgeten för 2012 har ett underskott på 7,4 miljarder euro, vilket täcks genom nettoinlåning. 2011 års underskott är 8,2 miljarder euro (inkl. fjärde tilläggsbudgeten utan det s.k. kumulativa överskottet), balansen inom budgetekonomin förbättras med andra ord med ca 0,8 miljarder euro. Enligt nationalräkenskaperna beräknas underskottet i statsfinanserna vara ca 3,3 % i förhållande till BNP år 2012.

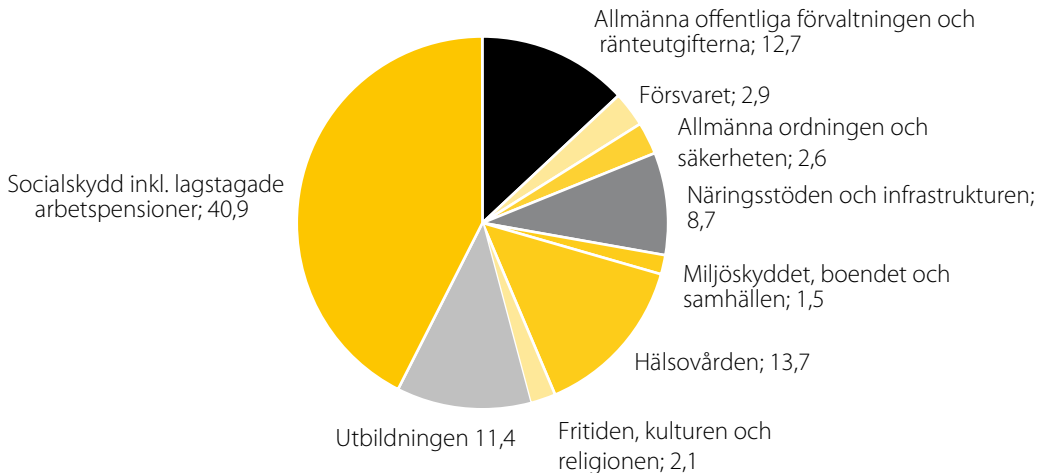
Statsskulden beräknas uppgå till ca 89 miljarder euro i slutet av 2012. Skuldkvoten ökar alltså knappa två procentenheter jämfört med 2011.

Budgetekonomins inkomster, utgifter och balans



Hur används skattepengarna?

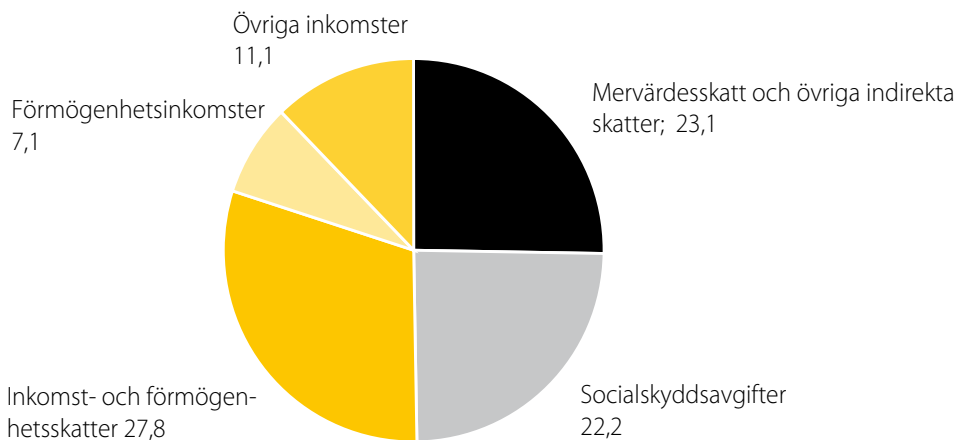
De offentliga samfundens utgifter år 2009: 96 md. euro / 56,3 % av BNP (2008: 91 md. euro / 49,3 %)



Källa: Statistikcentralen, nationalräkenskaperna

Varifrån kommer skattepengarna?

De offentliga samfundens inkomster året 2009: 91 md. euro / 53,4 % av BNP (2008: 99 md. euro / 53,5 %)



Källa: Statistikcentralen, nationalräkenskaperna

EU-inkomsterna och utgifterna inom statsekonomin 2010-2012

Det beräknas att Finland kommer att betala 1 909 miljoner euro till EU-budgeten och Europeiska utvecklingsfonden år 2012. Finlands betalningar kommer att stiga med 33 miljoner euro jämfört med betalningarna 2011. Finland betalar 94 miljoner euro av Förenade Kungarikets betalningslättnad på ca 3,8 miljarder euro. Finska statens budgetekonomi beräknas få ca 1 223 miljoner euro i inkomster från EU-budgeten, vilket är ca 15 miljoner mera än vad som beräknats i budgeten för 2011. Det strukturpolitiska stöd som Finland får beräknas öka med 21 miljoner euro och jordbruksstödet och stödet för utvecklandet av landsbygden med sammanlagt 9 miljoner euro jämfört med 2011.

Sammanfattning av betalningsflödena mellan staten och EU under 2010-2012 (miljoner euro)			
	2010 Bokslut	2011 Budget	2012 Budget
STATSEKONOMINS UTGIFTER			
Budgetekonomin			
Momsavgift	233	261	252
BNI-avgift	1 214	1 473	1 504
Finansieringen av betalningslättnaden som beviljats Förenade Kungariket	81	88	94
SAMMANLAGT	1 528	1 822	1 850
Europeiska utvecklingsfonden	55	54	59
SAMMANLAGT	1 583	1 876	1 909
STATSEKONOMINS INKOMSTER			
Budgetekonomin			
Jordbruksstödet	557	559	551
Utvecklande av landsbygden	276	285	302
Strukturpolitiska stödet	176	237	258
Uppbördsprovision för tullar, etc.	38	46	47
Andra inkomster ¹	42	37	31
Fondekonomin			
Interventionsfonden	38	10	5
Gårdsbrukets utvecklingsfond	22	34	30
SAMMANLAGT	1 149	1 208	1 224
Tullar, jordbruks- och sockeravgifter som tagits ut på EU:s vägnar	137	139	166

¹ Inklusive bl.a. solidariskt ansvar och kontroll av invandring (12,2 mn euro år 2012) och EU:s TEN-inkomster (7,2 mn euro år 2012)

Kommunalekonomi försvagas 2012

Kommunerna ordnar den grundläggande servicen för sina invånare, av vilka utbildningen samt social- och hälsovården utgör den viktigaste delen. Servicen finansieras i huvudsak med kommunala skattemedel som inflyter från kommunal- och fastighetsskatten samt en del av samfundsskatteintäkterna. De sammanlagda kommunala skatteinkomsterna beräknas uppgå till ca 19,3 miljarder euro år 2012, vilket är knappt 1 % mera än vad som uppskattats för 2011.

De ändringar av skattegrunderna som ingår i budgeten minskar på kommunernas skatteavkastning med 367 miljoner euro, men detta ska i enlighet med regeringsprogrammet kompenseras åt kommunerna till fulla beloppet. Sänkningen av samfundsskattesatsen kompenseras genom att kommunernas andel av samfundsskatteavkastningen höjs, och resten kompenseras genom statsandelssystemet. Den tidsbundna höjningen av samfundsskatteandelen med 10 procentenheter upphör 2011 men en förhöjning med 5 procentenheter ska tillämpas ännu 2012 och 2013.

Staten finansierar den kommunala basservicen genom statsandelarna med sammanlagt 10,5 miljarder euro år 2012, vilket är ca 340 miljoner euro mera än 2011. Kommunernas statsandelar bestäms i regel enligt kalkylmässiga grunder och de har allmän täckning, dvs. kommunen kan använda dem enligt egen prövning.

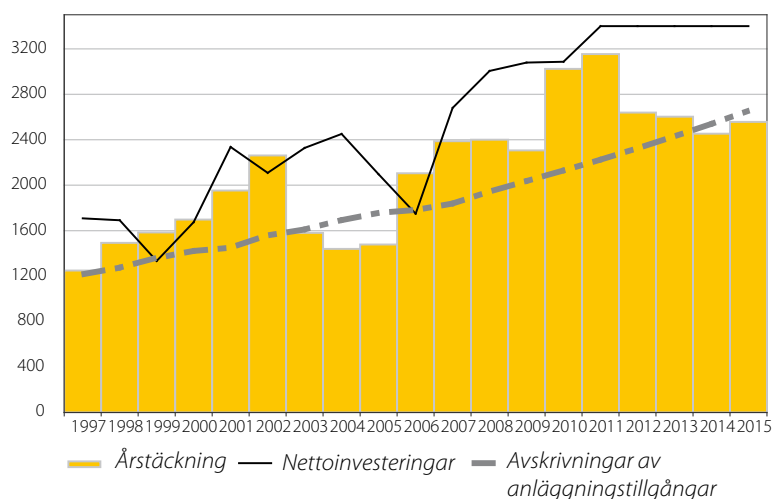
Statsandelarna minskar på grund av regeringsprogrammets nedskärning av statsandelarna för kommunal basservice med 631 miljoner euro samt besparingarna som riktas mot bl.a. läroanstaltarnas anläggningskostnader och fritt bildningsarbete. Å andra sidan höjs statsandelarna bl.a. tack vare justeringen av kostnadsfördelningen (412 miljoner euro), kompenseringen för skatteförlusterna (299 miljoner euro) samt satsningarna i utvecklandet av utbildningens kvalitet, verkställandet av samhällsgarantin för unga, sysselsättningsstödet och invandrarersättningar. Indexförhöjningen ökar dessutom kommunernas och samkommunernas statsandelar med 341 miljoner euro och ändringen i åldersstrukturen och befolkningsantalet med 68 miljoner euro.

Balansen i finansieringen av kommunernas uppgifter och förpliktelser ses över i basserviceprogrammet och den tillhörande årliga basservicebudgeten som utgör en del av statens ram- och budgetförfarande. De åtgärder som ingår i budgeten beräknas försämra kommunernas finansieringsställning sammanlagt med 512 miljoner euro netto jämfört med 2011.

Kommunalekonomi utvecklades positivare än väntat år 2010, vilket främst berodde på att skatteintäkterna ökade oväntat snabbt. Kommunernas skatteinkomster beräknas utvecklas i en positiv riktning även år 2011, och årsbidraget beräknas förbättras ytterligare så att avskrivningarna av anläggningstillgångar blir täckta. Kommunernas lånebestånd kommer emellertid att växa trots den goda utvecklingen, eftersom nettoinvesteringarna förväntas förbli på en hög nivå.

Kommunekonomin förväntas bli svagare år 2012. Kommunernas skatteinkomster kommer att minska både på grund av skatteprioriteringarna i regeringsprogrammet och av den avtagande tillväxten hos skatteunderlagen. Kommunernas utgiftstryck är också stort och investeringarna har beräknats bli kvar på en hög nivå även år 2012. Årsbidraget beräknas bli avsevärt lägre än nettoinvesteringarna under de närmaste åren, vilket skulle leda till ökad skuldsattthet inom kommunalekonomin och ett höjningstryck mot kommunalskatteprocenten. För att kommunalekonomins stabilitet ska kunna tryggas och nödvändiga investeringar genomföras utan att skulden kontinuerligt ökar, krävs att ökningen av omkostnaderna hålls inom inkomstutvecklingens ramar. Det viktigaste är att ökningen av löneutgifterna hålls under kontroll och att produktivetsförbättrande åtgärder genomförs.

Kommunernas och samkommunernas årstäckning, avskrivningar och nettoinvesteringar, miljoner euro



Andra plock ur budgeten för 2012

- I budgeten för 2012 ska man genomföra regeringsprogrammets gemensamma utgiftsbesparingar som gäller samtliga förvaltningsområden: Omkostnadsbesparingar inom hela statsförvaltningen och reformering av handlingsätten inom centralförvaltningen (-60 miljoner euro), utökning av gemensamma upphandlingar (-55 miljoner euro) samt stöd och medlemsavgifter till organisationer (-10 miljoner euro). Omkostnadsbesparingarna har riktats i samma proportion till alla förvaltningsområden, och de gör anspråk på ca 1 % av omkostnaderna. Allokeringen av upphandlingsbesparingarna baserar sig på Hansel Ab:s uppgifter om användningen av och potentialen hos ämbetsverksspecifika ramavtal. Besparingar som gäller stöd av och medlemsavgifter hos organisationer utgör ca 16 % av de motsvarande totala utgifterna.
- Ministrarnas löner ska sänkas med 5 % som en del av utgiftsbesparingarna enligt regeringsprogrammet. Ministrarnas antal minskade från 20 till 19 i den nya regeringen, men antalet specialmedarbetare steg från 32 till 35.
- Till närområdessamarbetet anvisas 6 miljoner euro, då man beaktar besparing- en på 8,5 miljoner euro enligt regeringsprogrammet samt överföringen av 1,5 miljoner euro till Strålsäkerhetscentralen. Det primära målet för närområdessamarbetet är federationsdistrikten i Nordvästra Ryssland.
- Till det internationella utvecklingssamarbetet anvisas sammanlagt 1,1 miljarder euro. Utvecklingssamarbetsanslagen beräknas uppgå till 0,56 % av BNI, vilket överskrider Finlands internationella utfästelser. Utvecklingssamarbetsmomentet under utrikesministeriets huvudtitel anvisas ett anslag om 884 miljoner euro, vilket är ca 40 miljoner euro mer än 2011.
- Sysselsättandet av unga poliser som avlagt yrkesexamen stöds år 2012 med ett tilläggsanslag om 5 miljoner euro som en del av samhällsgarantin för unga.
- Gränsbevakningen fortsätter med upphandlingen av sammanlagt 23 patrullbåtar, för vilket ändamål det anvisas 4 miljoner euro år 2012, samt med förnyandet av fyra tvåmotoriga helikoptrar, för vilket det anvisas 22 miljoner euro. För båda ändamålen har även ansökts, eller ska ansökas finansiering från EU:s yttre gränsfond.
- Till kostnaderna för invandringsförvaltningen, mottagningen av asylsökanden och ändringsträning åt återflyttare anvisas sammanlagt 83 miljoner euro. Det minskade antalet asylsökanden beräknas minska på mottagningsutgifterna med 22 miljoner euro jämfört med rambeslutet från våren 2011. Invandringspolitiken ska i enlighet med regeringsprogrammet effektiviseras och år 2012 ska en besparing på 5 miljoner euro verkställas. Å andra sidan anvisas 2,7 miljoner euro till avhjälpandet av ansökningsköerna vid migrationsverket.

- Anslagen inom försvarsministeriets förvaltningsområde minskas med 49 miljoner euro år 2012, inklusive andelen av statsförvaltningens gemensamma besparingar. Å andra sidan har man på grund av försenade leveranser från 2011 överfört 49 miljoner euro i utbetalningsanslag till år 2012.
- Ibruktagningen av statens fem gemensamma informationssystem och grundläggande datatekniktjänster påskyndas och stöds med 4,7 miljoner euro i syfte att åstadkomma besparingar under kommande år i form av förmånligare produktionskostnader och nya arbetsmetoder. Utvecklandet av IT-lösningar som an knyter till tullverkets elektroniska EU-tullning stöds med ett produktivetsanslag åt förvaltningsområdet på 4,2 miljoner euro.
- Pensionerna och ersättningarna som staten betalar ut ökar med ca 210 miljoner euro jämfört med den egentliga budgeten för 2011. Ökningen beror främst på indexförhöjningar och den kraftiga ökningen av nya pensioner jämfört med tidigare år.
- Kvaliteten hos förskole- och grundutbildningen, gymnasieutbildningen, morgon- och eftermiddagsverksamheten och den grundläggande utbildningen inom konst ska förbättras. Gruppstorlekarna inom grundutbildningen ska minskas, klubbverksamheten ska etableras och studievården förstärkas. År 2012 ska man anvisa ytterligare medel för sammanlagt 10 miljoner euro till utvecklingsåtgärder.
- Utbudet av lärlingsavtalsbaserad yrkesinriktad tilläggsutbildning minskar med ca 600 studeranden och den läroplatsbaserad yrkesinriktad tilläggsutbildning med 350 studeranden då tidigare fastslagna tidsbestämda tillägg upphör.
- Statsandelnsfinansieringen av läroanstalter för fritt bildningsarbete minskas med 11,5 miljoner euro.
- Kostnaderna för ökningen av universitetsindexet skulle enligt finansieringsystemet för universiteten vara 56 miljoner euro för 2012, men finansieringen av universitet nedskärs i enlighet med regeringsprogrammet så att indexförhöjningen verkställs till halva beloppet. Dessutom ska finansieringen av universiteten minskas med sammanlagt 30 miljoner euro genom att tilläggsfinansiering som tidigare allokerats Aalto-universitetet och andra universitet skärs ner. Man har å andra sidan förberett fullt ersättande av universitetens arbetsgivares arbetslöshetsförsäkringsavgifter från och med 2012.
- För yrkeshögskolornas del ska den i regeringsprogrammet överenskomna besparing, som uppgår till sammanlagt 51 miljoner euro på 2015 års nivå, verkställas till 2 miljoner euro redan från och med 2012.
- Statsandelarna till teatrar och orkestrarnas omkostnader och statsandelarna till museer ska minskas med 5 miljoner euro. Museiverkets omkostnader ska utöver de gemensamma besparingar som gäller samtliga ansvarsområden minskas med 3 miljoner euro.

- Från Veikkaus Ab:s, Penningautomatföreningens och Fintotos vinstmedel in-
täktsförs till budgeten sammanlagt 913 miljoner euro, dvs. 14,4 miljoner mera än
2011. Dessa medel ska användas till främjandet av vetenskap, konst, ungdomsar-
bete, idrott, motion, hälsa och välfärd samt hästnäringar.
- Lantbruksanslagen minskas med 89 miljoner euro netto jämfört med egentliga
budgeten 2011, bl.a. på grund av regeringsprogrammets besparingar och det fak-
tum att man inte föreslår några överföringar från budgeten till Utvecklingsfonden
för lantbruk.
- Till Kemera-stödet reserveras 62,2 miljoner euro, medan det i budgeten för 2011
fanns 76,0 miljoner euro för ändamålet. I tredje tilläggsbudgeten för 2011 över-
fördes 3,8 miljoner euro för stödet, utöver vilket anslaget utökades med 2,5 mil-
joner euro. Till energistödet för småvirke anvisas 7,3 miljoner euro, men efter-
som posterna som överförs från 2011 kommer att uppgå till 9,8 miljoner euro, är
det tillgängliga beloppet ca 17 miljoner euro år 2012.
- Till METSO-finansieringen inom huvudtiteln för jord- och skogsbruksministe-
riets förvaltningsområde reserveras 8,3 miljoner euro, vilket är 3 miljoner euro
mindre än i budgeten för 2011. Utgifterna för användning och skötsel av vat-
tenresurser samt för stödandet av vattenförsörjningen minskas med 4 miljoner
euro.
- Till grundläggande farledshållning anvisas 1 012 miljoner euro, av vilket an-
slagsfinansieringens andel är 933 miljoner euro. Inom den grundläggande far-
ledshållningen ska man i enlighet med regeringsprogrammet prioritera rälstra-
fiken genom att anvisa tilläggsfinansiering om 20 miljoner euro för ändamålet.
Till underhållet av farlederna för att trygga den vardagliga trafikeringen används
sammanlagt 552 miljoner euro.
- Till statsunderstödet för enskilda vägar anvisas 13 miljoner euro, vilket är 10
miljoner mindre än i den ordinarie budgeten för 2011.
- Sammanlagt 601 miljoner euro ska användas till farledsutvecklingsinvestering-
ar. Nya projekt som inleds 2012 är riksväg 12 strandleden i Tammerfors, hamn-
förbindelsen i Åbo (Suikkilavägen) och det enskilda projektet E18 mellan Forsby
och Kotka. Staten ska dessutom delta i kostnaderna för byggandet av Västmetron.
- Anslagen inom arbets- och näringsministeriets ansvarsområde minskar i sin
helhet med ca 80 miljoner euro på grund av de i regeringsprogrammet över-
enskomna besparingarna i fråga om näringsstöd, stöd för förnybar energi samt
omkostnader och upphandlingskostnader inom samtliga förvaltningsområden.
- De viktigaste FoU-utgifterna inom de olika huvudtitlarna minskar sammanlagt
till 1,91 miljarder euro, vilket är ca 61 miljoner euro mindre än 2011. Den of-
fentliga FoU-finansieringens BNP-andel är uppskattningsvis 1 %, vilket är en
internationellt sett hög nivå.

- Sysselsättnings-, utbildnings- och särskilda åtgärder anvisas 485 miljoner euro. Jämfört med den egentliga budgeten för 2011 minskar anslagen emellertid med 50 miljoner euro tack vare minskad arbetslöshet. År 2012 kommer i genomsnitt 18 800 personer att genomgå arbetskraftsutbildning, och i genomsnitt 28 400 personer kommer att sysselsättas med sysselsättningsanslag. År 2012 beräknas aktiveringsgraden vara ungefär 26,5 %.
- Den tillfälliga återfinansieringsmodell som förvaltades av Finlands Exportkredit Ab och som togs i bruk för att trygga exportfinansieringen, upphörde i juni 2011. Avsikten är att man från och med början av 2012 tar i bruk en återfinansiering av export som baserar sig på Finnvera Abp:s egen medelsankaffning. Finnvera Abp:s egen medelsankaffning beviljas en lånefullmakt på 200 miljoner euro inom vilken staten kan bevilja Finnvera kortfristigt lån i ett läge där Finnvera inte kan skaffa medel på marknaden.
- De energipolitiska anslagen höjs med 99 miljoner euro jämfört med ordinarie budgeten för 2011. Till bevillningsfullmakten för energistöd anvisas 95 miljoner euro. Av det reserveras 50 miljoner euro till stödet för demonstrationsanläggningar för biobränslen i trafiken. Till produktionsstödet för förnybar energi anvisas 98 miljoner euro.
- För att pensionssystemet ska förenhetligas föreskrivs att personer som omfattas av rätten till tilläggsdagar i arbetslöshetsskyddet kan få garantipension vid 62 års ålder utan förtidsminskning av garantipensionen. Motsvarande rätt har tidigare gällt personer som avgått med arbets- och folkpension. Ändringen ökar garantipensionsutgifterna med 0,2 miljoner euro.
- Till den statliga finansieringen av läkar- och ambulanshelikopterverksamhet anvisas ca 22 miljoner euro i syfte att säkra fortsatt verksamhet i den planerade omfattningen.
- Verkställandet av mångfaldsprogrammet för skogarna i Södra Finland (METSO) 2008–2016 samt Natura 2000-nätet och tidigare fastslagna naturskyddsprogram fortsätter. De anvisas ett anslag om sammanlagt 50,8 miljoner euro och dessutom avtals- och åtagandefullmakt om 10 miljoner euro. Anslaget inkluderar i enlighet med riktlinjerna i regeringsprogrammet ett tillägg om 15 miljoner euro.
- Forststyrelsens resurser till skötseln och rekreationsanvändningen av naturtjänstområden förstärks med 2 miljoner euro, och till Forststyrelsens offentliga administrativa uppgifter som sköts under styrning av miljöministeriet anvisas finansiering för sammanlagt 27,8 miljoner euro. Dessutom ska Forststyrelsens offentliga administrativa uppgifter finansieras ur jord- och skogsbruksministeriets förvaltningsområde.
- Förbättrandet av läget med Östersjön ska fortsättas genom internationellt och nationellt samarbete mellan olika förvaltningsområden. Målet är att skapa effektiva och kostnadseffektiva skyddsåtgärder. Östersjöpolitiken ska få en koordi-

neringsgrupp. Inom inhemsk förbättring av Östersjön och insjöarna prioriteras minskningen av jordbrukets vattenbelastning och effektivisering av avfallsvattenbehandlingen. Det finansiella underlaget för skyddet ska också förstärkas.

- Räntestödslånefullmakten för den statsstödda bostadsproduktionen anvisas 1 025 miljoner euro och fullmakten för garantilån 250 miljoner euro. Räntestödslånefullmakten höjs från 2011 års 975 miljoner euro. Största delen av bostadsproduktionen riktas till de största tillväxtcentren. Byggandet och renoverandet av bostäder för s.k. särskilda grupper som befinner sig i det sämsta läget understöds med investeringsbidrag om 110 miljoner euro. Byggandet av sociala hyresbostäder för andra än särskilda grupper uppmuntras genom en halvering av självriskräntan för räntestödslånen 2012–2014.
- Till renoverings- och energibidrag för bostäder anvisas sammanlagt 70,5 miljoner euro, varav 15 miljoner euro utgörs av utbetalning av bidrag som beviljats på konjunkturmässiga grunder. Bidragsnivåerna sänks av de i regeringsprogrammet fastslagna besparingarna på sammanlagt 35 miljoner euro.

FINANSMINISTERIET
Snellmansgatan 1 A
PB 28, 00023 Statsrådet
Telefon (09) 160 01
Telefax (09) 160 33123
www.finansministeriet.fi

Budgetöversikt 2012

ISBN 978-952-251-293-2 (PDF)

Januari 2012