



2016 - 2019

Strategi

Regionförvaltningsverken • NTM-centralerna

Regionförvaltningsverkens och närings-, trafik- och miljöcentralernas strategidokument 2016-2019

Hållbar tillväxt och välfärd med regionala starkheter

Finansministeriet ● **Arbets- och näringsministeriet**

| Justitieministeriet | Inrikesministeriet | Undervisnings- och kulturministeriet

| Jord- och skogsbruksministeriet | Kommunikationsministeriet

| Social- och hälsovårdsministeriet | Miljöministeriet

INNEHÅLL

1. Strategigrunden	3
2. En föränderlig verksamhetsomgivning	5
3. Strategiska tyngdpunkter och gemensamma handlingsätt	6
4. Uppföljning och utvärdering	9
5. Underskrifterna	10

BILAGOR

Bilaga 1	Allokering av resurser i syfte att uppnå målen (ej offentligt)
Bilaga 2	Regionförvaltningsverkens och NTM-centralernas strategidokument 2016–2019 – konsekvensutvärdering

1. Strategigrunden

Vision

Hållbar tillväxt och välfärd med regionala starkheter.

Verksamhetsidé

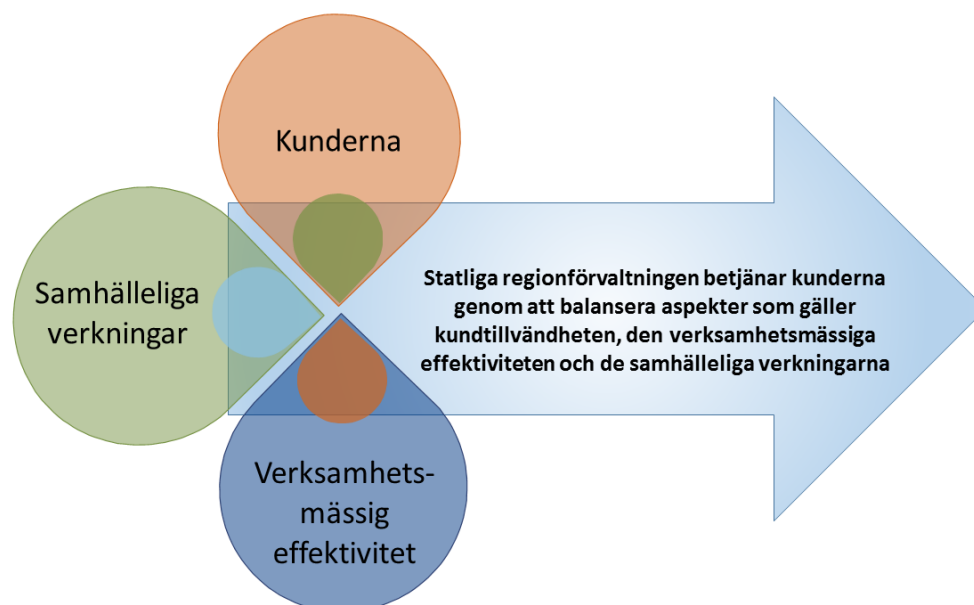
Statens regionförvaltning förverkligar regional jämställdhet genom att främja rättssäkerhet och säkerhet samt genom att utveckla och stödja ekonomiskt, socialt och ekologiskt hållbar välfärd i samarbete med andra aktörer.

Värden

Värdegrunden för statens regionförvaltning bygger på regionförvaltningsverkens samt närings-, trafik- och miljöcentralernas (NTM-centralernas) värden: kundtillvändhet, rättvishet, ansvar, kompetens, samarbete och öppenhet.

Referensram för verksamheten

Referensramen för de statliga regionförvaltningsämbetsverkens verksamhet utgörs av lagstiftningen, målsättningarna i regeringsprogrammet samt kundernas behov. Verksamheten baserar sig på kundtillvändhet, samhällelig genomslagning (inkl. allmänt intresse) och verksamhetsmässig effektivitet.

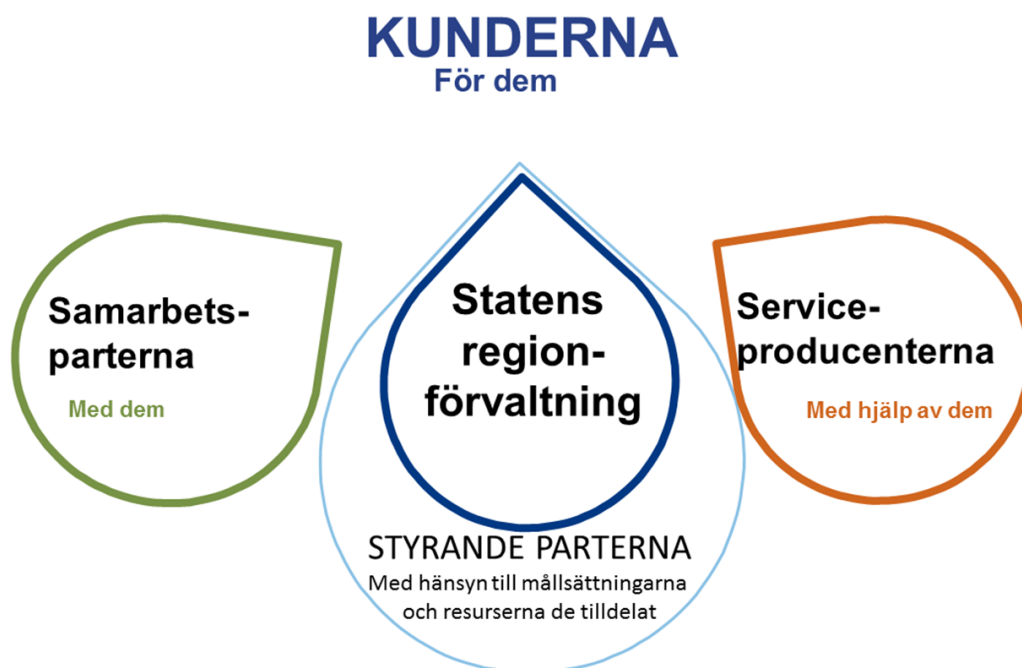


Kunder, samarbetsgrupper och styrande parter

Kunderna består av människor, företag, kommuner, samkommuner och andra offentliga aktörer samt samfund som är bosatta, verksamma och rör sig i området – alla som antingen direkt eller indirekt berörs av myndigheternas verksamhet och service.

Den statliga regionförvaltningens samarbetsgrupper består av samarbetsparter, serviceproducenter och styrande parter. Ämbetsverken samarbetar bl.a. med landskapsförbunden, kommunerna, samkommunerna, andra NTM-centraler och regionförvaltningsverk, utbildningsanordnare, forskningsinrättningar och föreningar i syfte att utveckla området och att betjäna kunderna. En del av partnerskapsrelationerna baserar sig på lagstiftning och en del på frivilliga överenskommelser. Partners och serviceproducenter kan även agera som kunder.

Finansministeriet ansvarar för den allmänna administrativa styrningen av regionförvaltningsverken och arbets- och näringsministeriet av NTM-centralerna. Andra parter som styr statens regionförvaltning är justitieministeriet, inrikesministeriet, undervisnings- och kulturministeriet, jord- och skogsbruksministeriet, kommunikationsministeriet, arbets- och näringsministeriet, social- och hälsovårdsministeriet och miljöministeriet samt vissa underlydande ämbetsverk.



2. En föränderlig verksamhetsomgivning

Statens regionförvaltning förnyas och ändras i takt med förändringarna i verksamhetsomgivningen. Verksamhetsomgivningen formas kraftigt såväl av den teknologiska utvecklingen, den internationella ekonomiska utvecklingen och befolkningsförändringar som av klimatförändringen och den kontinuerligt växande användningen av naturresurser. Förändringarna i det internationella läget, såsom den snabba och dramatiska ökningen av antalet asylsökanden, utsätter även statens regionförvaltning för särskilda utmaningar.

Den statliga regionförvaltningen kommer att vara verksam i ett läge med långsam ekonomisk tillväxt och en svår sysselsättningsutveckling. De regionala utvecklingskillnaderna ökar på grund av befolkningens åldrande och flyttningsrörelsen mot tillväxtcentra. Valfärdsskillnaderna hotar också att öka mellan olika befolkningsgrupper. Åldrandet medför större behov av social- och hälsovårdstjänster, vilket leder till ökande produktionskostnader. De regionala skillnaderna i fråga om tillgång till utbildning riskerar att öka om möjligheterna till digitalisering och flexibla lärmiljöer inte utnyttjas i tillräcklig mån.

Förmågan att förutse och reagera samt flexibla regionala näringsstrukturer får en allt mera framträdande roll på grund av strukturella omvälvningar inom näringslivet. Ny ekonomisk tillväxt söks från hållbar drift av naturresurser, bioekonomi, cleantech och digitalisering. För den regionala tillgänglighetens del spelar region- och samhällsstrukturen en central roll, liksom även trafikleder som möjliggör diverse transporterings tjänster.

Den långsamma ekonomiska tillväxten räcker inte till för att avhjälpa balansproblemen inom den offentliga ekonomin, utan utgiftsanpassningar krävs för att skuldspiralen kan brytas. Anpassningen påverkar även anslagen inom statens regionförvaltning. Minskade anslag innebär förutom fortsatta anpassningar och verksamhetseffektiviseringar inom regionförvaltningsverken och NTM-centralerna även förnyade bestämmelser, normer och tillsyn, prioritering av uppgifter samt gallring av målsättningar. Verksamheten effektiviseras även genom att service och förvaltning förnyas, samt genom specialisering och förenhetligande av förfaringsätt.

Digitaliseringen revolutionerar statsförvaltningens kundservice och de interna handlingsätten. Statens regionförvaltning övergår i allt större omfattning till digitala processer, och webbtjänster görs om till primärt betjäningformat. Övergången till digital betjäning förutsätter utveckling av serviceprocesserna och ökad självbetjäning för kunderna. Den offentliga förvaltningen bör fördomslöst främja dylika nya handlingsätt inom den privata och den tredje sektorn samt sådan företagsverksamhet som möjliggörs av digitaliseringen.

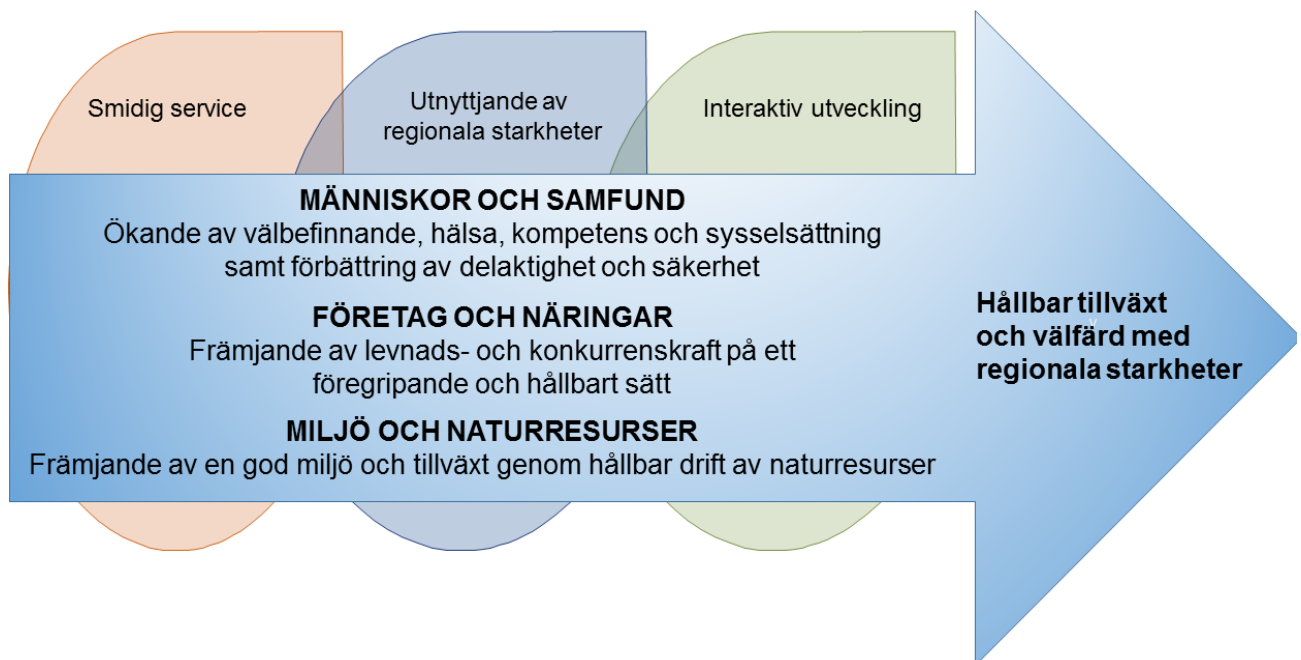
Programmet för statsminister Juha Sipiläs regering innehåller flera målsättningar som påverkar organiseringen av, handlingsätten inom och uppgifterna för statens regionförvaltning. Enligt regeringsprogrammet ska man genomföra en social- och hälsovårdsreform. Statens regionförvaltning och landskapsförvaltningen ska samordnas genom ett skilt beslut som avser att förenkla ordnandet av den offentliga regionförvaltningen (staten, regionerna och kommunerna). Det primära alternativet är att koncentrera funktionerna till självstyrelseområden med klart definierade uppgifter och befogenheter. Regionförvaltningsreformen avses träda i kraft från och med ingången av 2019. Av

regionförvaltningsmyndigheterna krävs betydande förberedelser mot slutet av strategiperioden, och redan dessförinnan ett allt intensivare samarbete med landskapsförbunden och andra regionala aktörer. Kommunernas roll förnyas också, kostnaderna minskas, experimenterande främjas, offentliga tjänster digitaliseras och den administrativa regleringen lättas.

Regionförvaltningsmyndigheternas gemensamma målsättning kommer på grund av utmaningarna i verksamhetsomgivningen och de nya möjligheter som öppnas att vara att skapa hållbar tillväxt och välfärd med regionala starkheter. De kritiska faktorer som bidrar till förverkligandet av detta består av ökad mänsklig och social välfärd, sysselsättning, delaktighet och säkerhet, föregripande främjande av företags och näringars livskraft och konkurrenskraft samt främjandet av en god miljö och tillväxt genom hållbar drift av naturresurser. Detta möjliggörs tack vare förnyade näringsstrukturer, kompetens och fungerande arbetsmarknader, god infrastruktur och tillgänglighet, en trygg, sund och trivsamt omgivning samt förnyade handlingsätt.

3. Strategiska tyngdpunkter och gemensamma handlingsätt

Regionförvaltningsverkens och NTM-centralernas strategiska tyngdpunkter och gemensamma handlingsätt:



STRATEGISKA TYNGDPUNKTER

Människor och samfund

Vi förstärker och stöder människornas och samfundens möjligheter att ta ansvar för den egna välfärden, hälsan och tryggheten. Vi förstärker regionernas förutsättningar för trygghandet av stödet för tidig uppfostran och lärande och självutveckling för alla åldersgrupper, samt tillräckliga färdigheter och kunskaper för arbetet och livet. Vi främjar snabb sysselsättning och utökar samarbetet mellan företag och andra samsamarbetsgrupper. Vi tryggar arbetsförhållandena, vi strävar efter längre arbetskarriärer och ser till att arbetslivets spelregler iakttas. Vi utvecklar enhetlig servicekvalitet och jämn täckning. Vi främjar seniorers hemmaboende. Vi uppmuntrar alla befolkningsgrupper till jämställdhet och främjande av goda etniska relationer i ett läge med ständigt ökande invandring.

Företag och näringar

Vi förstärker regionalt specialiserad kompetens samt utnyttjandet och kommersialiseringen av den. Vi främjar företagsutveckling ur regionala utgångslägen, tillväxt och internationalisering med hjälp av gemensamma företagsmodellerna. Vi stöder förnyandet av företagets handlings sätt. Vi främjar förbättringen av konkurrenskraften och skapandet av nya arbetsplatser genom bio- och återbruksekonomi, ren teknologi, nya tillväxtbranscher, lönsam matproduktion samt genom att främja affärsverksamhet som baserar sig på rekreativ användning av naturen. Vi förutser företagets kompetensbehov och säkrar tillgången till kompetent arbetskraft. Vi möjliggör utvecklingen av en stabil och förutsägbar verksamhetsomgivning. Vi främjar uppkomsten av ny slags digital affärsverksamhet och service. Vi säkerställer ansvarsfull och trygg produktion. Vi upprätthåller och förbättrar trafikleder framför allt med tanke på näringslivets behov.

Miljö och naturresurser

Vi främjar en god miljö och levnadsmiljöns kvalitet. Vi ökar på användningen av kolfri, ren och förnybar energi, självförsörjningen i fråga om energi och näringsämnen samt materialeffektivitet på ett kostnadseffektivt sätt. Vi skapar välfärd och hållbar tillväxt med hjälp av ansvarsfullt utnyttjande av naturresurser samt tjänster som baserar sig på en livskraftig natur. Vi förbättrar tillståndet i våra vatten. Vi främjar mångfalden i naturen och säkerställer ekosystemens funktion även om användningen av naturresurser ökar. Vi stöder en hållbar samhällsutveckling och värnar om en livskraftig kulturomgivning.

GEMENSAMMA HANDLINGSSÄTT

Smidig service

Vi erbjuder våra kunder tillräckliga och högklassiga tjänster på ett enkelt och pålitligt sätt. Vi förnyar kundservicen och de interna processerna med hänsyn till flerkanalig service och genom att prioritera digitalisering. Vi deltar i förenklingen av regleringen, vi utvecklar tillstånds- och besvärprocesser, vi minimerar myndighetsbesvär t.ex. med hjälp av förhandsrådgivning och vi lättar den administrativa bördan genom att ändra på handlingssätt och servicekulturer. Vi involverar kunderna, våra samarbetspartners och serviceproducenterna i utvecklingen och produktionen av service. Vi främjar engångsregistrering av information och utnyttjande av existerande data.

Utnyttjande av regionala starkheter

Vi beaktar de regionala särdragen och utnyttjar både regional och mera omfattande expertis. Vi ökar produktiviteten och regionkunskapen genom att förnya arbetsfördelningen. Vi uppmuntrar varandra och våra samarbetsparter till försök, förnyande och kreativitet. Vi möjliggör ändamålsenliga regionala handlingsmodeller.

Interaktiv utveckling

Vi samarbetar proaktivt och stärker interaktionen med samarbetsparterna på regional och på rikstäckande plan. Vi utgår från kundbehoven och förvaltningsgränsöverskridande samarbete i vår förnyelse och utveckling, vi främjar tväradministration och en försökskultur. Vi förbättrar genomslagningen, effektiviteten och öppenheten i processerna, organiseringen och handlingssätten genom att agera tillsammans. Vi ökar på den proaktiva styrningen, självtillsynen och riskbaserade tillsynen.

Vi förstärker förvaltningsgränsöverskridande, informationsbaserat ledarskap och verkställande. Vi utvecklar personalledningen i syfte att skapa förutsättningar för förnyelse, innovationer och produktion av kundvänliga tjänster.

4. Uppföljning och utvärdering

De specifika målsättningarna för enskilda regionförvaltningsverk och NTM-centraler definieras i resultatavtal som baserar sig på strategin. Förverkligandet av strategin följs upp och utvärderas årligen med hänsyn till förverkligandet av målsättningarna i resultatavtalen.

I mitten av strategiperioden görs en gemensam mellanutvärdering av förverkligandet av strategin som baserar sig på förverkligandet av målsättningarna i resultatavtalen, resultaten från kund- och samarbetsgruppsenkäter, CAF-utvärderingar och annan material som är relevant med tanke på utvärderingen.

Strategin justeras vid behov. Om regionförvaltningsstrukturerna och uppgifterna förändras kommer strategin att justeras och ändras till att motsvara det förändrade läget.

Finansministeriet och arbets- och näringsministeriet uppföljer och utvärderar strategin tillsammans med regionförvaltningsverken, NTM-centralerna och de övriga styrande ministerierna och centralförvaltningsmyndigheterna.

Social- och hälsovårdsministeriet har tillsammans med ansvarsområdena för arbetarskyddet utarbetat en stamplan. Stamplanen är en strategi för ansvarsområdena för arbetarskyddet med vars hjälp social- och hälsovårdsministeriet utarbetar resultatavtal för ansvarsområdena för fyra år åt gången.

5. Underskrifterna

Enligt visionen för Juha Sipiläs regering är Finland år 2025 ett land som förnyas sig, som bryr sig och som är tryggt, där var och en av oss kan känna sig viktig. I vårt samhälle råder förtroende.

Regeringsprogrammets strategiska målsättningar är sysselsättning, konkurrenskraft och tillväxt, utbildning och kompetens, hälsa och välfärd, bioekonomi och ren teknik samt ändring av verksamhetssätten t.ex. genom att främja digitalisering och avveckla onödig reglering och byråkrati. Statens regionförvaltning förverkligar för egen del målsättningarna i regeringsprogrammet effektivt och genom att förnya handlingsätten.

Regeringen har inlett ett förändringsprogram i syfte att uppnå målen i det strategiska programmet. Förändringsprogrammet genomförs med hjälp av spetsprojekt som hänför sig till de strategiska målen samt programmet för minskning av trafiknätets renoveringsskuld. Regeringen förstärker dessutom den offentliga ekonomins hållbarhet genom strukturella reformer. Enligt regeringsprogrammet genomför man en reformering av social- och hälsovården som baserar sig på nya självstyrelseområden. Man kommer att fatta ett skilt beslut om samordnandet av den statliga regionförvaltningen och landskapsförvaltningen som förenklar organiseringen av den offentliga regionförvaltningen. Reformen avses träda i kraft vid ingången av 2019. Före det kommer statliga regionförvaltningen att sköta sina uppgifter i enlighet med riktlinjerna som nu antas.

Det gemensamma målet för statens regionförvaltning är att skapa förutsättningar för hållbar tillväxt och välfärd som bygger på regionala starkheter. För att målet ska uppnås kommer regionförvaltningen att fokusera på människor och samfund, företag och näringar, miljön och naturresurserna. Vid förändringen av handlingsätten ligger fokus på utnyttjandet av regionala starkheter, smidig service och interaktiv utveckling.

Vi godkänner regionförvaltningsverkens och närings-, trafik- och miljöcentralernas strategidokument för åren 2016-2019.

Helsingfors den 12. november 2015

Anu Vehviläinen
Kommun- och reformminister
Finansministeriet

Olli Rehn
Näringsminister
Arbets- och näringsministeriet

Jari Lindström
Justitie- och arbetsminister
Justitieministeriet
Arbets- och näringsministeriet

Petteri Orpo
Inrikesminister
Inrikesministeriet

Sanni Grahn-Laasonen
Undervisnings- och kulturminister
Undervisnings- och kulturministeriet

Kimmo Tiilikainen
Jordbruks- och miljöminister
Jord- och skogsbruksministeriet
Miljöministeriet

Anne Berner
Kommunikationsminister
Kommunikationsministeriet

Hanna Mäntylä
Social- och hälsovårdsminister
Social- och hälsovårdsministeriet

Juha Rehula
Familje- och omsorgsminister
Social- och hälsovårdsministeriet

Bilagor:

Bilaga 1	Allokering av resurser i syfte att uppnå målen (ej offentligt)
Bilaga 2	Konsekvensutvärdering

BILAGA 2: Regionförvaltningsverkens och NTM-centralernas strategidokument 2016–2019 – konsekvensutvärdering

Genomförandet av utvärderingen

Beredningsgruppen som berett strategidokumentet har även gjort en konsekvensutvärdering. Konsekvensuppräkningsen som presenteras nedan har tillämpats på utvärderingen, som utförts med hänsyn till alla väsentliga konsekvenser som kan följa av verkställandet av strategidokumentet. Antalet, omfattningen och betydelsen av konsekvenserna kan utvärderas endast på allmän nivå och kvalitativt. Utvärderingen genomfördes i form av en tabellgranskning, så att man först utvärderade varje enskild tyngdpunkt med hjälp av konsekvensuppräkningsen. Därefter utarbetades en sammanfattning utifrån tabellgranskningen.

Konsekvensuppräkningsen:

1. Människor och samfund: a. Hälsa, levnadsförhållanden och trivsel, b. Hushåll, c. Människors ställning och jämställdhet, jämlikhet mellan könen
2. Ekonomi, näringar, regionstruktur: a. Näringar, b. Sysselsättning, c. Region- och samhällsstrukturen, d. Trafikens funktion och samhällsförsörjningen
3. Miljön och naturresurserna: a. Klimatförändringen, b. Mark, vatten, luft, växtlighet, organismer och mångfald, c. Naturresurser och användningen av dem
4. Ämbetsverkens serviceförmåga och verksamhet: a. Uppgifter, förfaringssätt och samarbete, b. Personal och organisation

Sammanfattning av strategidokumentets verkningar

Förverkligandet av regionförvaltningsverkens och NTM-centralernas gemensamma strategidokument för åren 2016–2019 (Människorna och samfunden, Företagen och näringarna samt Miljön och naturresurserna) beräknas i regel ha positiva konsekvenser. Konsekvenserna för ämbetsverkens verksamhet, styrning, tillsyn och finansiering är dels direkta, dels indirekta. Negativa konsekvenser kan uppstå bl.a. till följd av eftersträvd ekonomisk tillväxt, men de ska förebyggas och lindras t.ex. genom samordning av markanvändningen och trafikplaneringen samt främjande av hållbart utnyttjande av naturresurser.

Ämbetsverken bör identifiera verksamhetens konsekvenser inom olika områden och för olika grupper. Konsekvenserna kan variera regionalt: på glesbygden, kärnlandsbygden eller landsbygden nära städer och i stadsregionerna. Verksamhetens och beslutens inverkan på kvinnor och män och olika målgrupper bör identifieras. Myndigheterna bör målmedvetet främja jämställdheten mellan könen och förebygga differentieringen mellan olika befolkningsgrupper.

Konsekvenserna för människor och samfund

Det viktigaste målet med tyngdpunktområdet "Människor och samfund: Ökande av välbefinnande, hälsa, kompetens och sysselsättning samt förbättring av delaktighet och säkerhet" är att bidra positivt till människors och samfunds välfärd. Människors och hushålls hälsa och trivsel samt jämställdhet och ställning främjas genom stödande av människors eget ansvar, förstärkning av

kompetensen och delaktigheten. Tyngdpunktens inverkan på ekonomin och näringarna är antingen positiv eller neutral. Stödandet av kompetens och sysselsättning samt utvecklingen av tillgången till och kvaliteten hos servicen bidrar positivt även till näringsverksamheten och regionutvecklingen. Inverkan på region- och samhällsstrukturen och trafikens funktionalitet är antingen positiv eller neutral. Trafikledernas skick förbättrar till exempel tillgången till service och skapar förutsättningar för utvecklingen av trafikeringstjänster.

Tyngdpunktens område som fokuserar på företagen och näringarna har en kraftigt positiv inverkan på människornas och samhällets levnadsvillkor och trivsel samt människors ställning och hushållens välfärd. Utvecklingen av närings- och serviceverksamheten ökar sysselsättningen, och därigenom välfärden och möjligheterna till jämlik delaktighet i samhället. Främjandet av olika befolkningsgruppers delaktighet och goda etniska relationer bidrar också kraftigt till välfärd och jämställdhet. Tyngdpunktens område för miljön och naturresurserna har också stor positiv inverkan på människors och hushålls välfärd. Främjandet av en god miljö, ansvarsfullt utnyttjande av naturresurser samt skötseln av levnads- och kulturomgivningen hjälper att skapa en god levnadsmiljö. Lösningarna som gäller samhällsstrukturen påverkar människors välfärd och jämställdheten mellan olika befolkningsgrupper bl.a. genom tillgången till service och kollektivtrafikens serviceförmåga.

Konsekvenserna för ekonomin, näringarna och regionstrukturen

Tyngdpunktens område "Företag och näringar: Främjande av levnads- och konkurrenskraft på ett föregripande och hållbart sätt" har en kraftigt positiv eller åtminstone indirekt positiv inverkan på ekonomin, näringarna och regionstrukturen. Regionutvecklingen påverkas positivt av näringsverksamhetsutveckling som sker ur regionala utgångslägen, främjandet av tjänster och affärsverksamhet som utnyttjar digitalisering samt säkerställandet av tillgången till kompetent arbetskraft. Underhållet och förbättringen av farleder förbättrar tillgängligheten och trafiksmidigheten och därigenom företagets logistiska konkurrenskraft och även den upplevda smidigheten och säkerheten i trafiken. Eventuella negativa verkningar som följer av den ökande trafiken kan förebyggas genom god planering. Tyngdpunktens område "Människor och samfund: Ökande av välbefinnande, hälsa, kompetens och sysselsättning samt förbättring av delaktighet och säkerhet" har positiv eller neutral inverkan på ekonomin, näringarna och regionstrukturen. Sysselsättningen och näringsverksamheten främjas av att människornas välfärd, sysselsättning och delaktighet samt serviceutveckling understöds. Region- och samhällsstrukturen och samhällsförsörjningen påverkas neutralt. Förbättrandet av trafikfarlederna och trafikens smidighet förbättrar företagets logistiska konkurrenskraft. Tyngdpunktens område har positiv inverkan på människor, hushåll och samfund i och med att man främjar tillkomsten av nya företag och tjänster, och därigenom nya arbetsplatser inom nya branscher och tjänster. Tyngdpunktens områdes inverkan på miljön och naturresurserna är indirekt positiva (hållbar drift) eller neutrala. Strategiska tyngdpunktens område "Miljö och naturresurser: Främjande av en god miljö och tillväxt genom hållbar drift av naturresurser" har positiva konsekvenser för ekonomin, näringarna och regionekonomin, eftersom en god miljö och målsättningen om kolfri och ren energi samt materialeffektivitet och hållbart utnyttjande av naturresurser öppnar nya affärsverksamhetsmöjligheter.

Konsekvenserna för miljön och naturresurserna

Målet med tyngdpunktsområdet Miljön och naturresurserna är att främja en god miljö och hållbar användning av naturresurser, att dämpa klimatförändringens verkningar och att skydda naturen och dess mångfald. Åtgärderna sparar på naturresurserna, de förebygger skadliga utsläpp och de minskar på energi- och materialkonsumtionen. En enhetlig samhällsstruktur möjliggör service och besparing av energi, och den hjälper att bevara naturområden utanför byggda omgivningar.

Tyngdpunktsområdet Företag och näringar har också positiv inverkan på miljön och naturresurserna, eftersom man eftersträvar hållbar användning av naturresurser och främjande av bio- och återvinningsekonomi, liksom även ansvarsfull produktion och säkerhet. Trafikleder som är i gott skick förbättrar trafikens smidighet, vilket i sin tur minskar på utsläppen.

Tyngdpunktsområdet Människor och samfund beräknas ha åtminstone indirekt positiva eller neutrala miljökonsekvenser. Stärkningen av människornas insikt och färdigheter, stödjandet av det egna välbefinnandet och den egna säkerheten samt utvecklingen av tillgången till och kvaliteten hos servicen beräknas ha indirekta positiva konsekvenser för utnyttjandet av naturresurser och mångfalden, och därigenom för klimatförändringen.

Konsekvenserna för ämbetsverkens serviceförmåga och verksamhet

Målet med strategin är att förnya ämbetsverkens handlingsätt. Kunderna och samarbetsgrupperna bör få smidig service. Här krävs förnyande av ämbetsverkens handlingsätt och skötsel av uppgifterna på ett sätt som främjar personalens välbefinnande och som förbättrar verksamhetens produktivitet. Ett annat mål är att stödja utnyttjandet av de regionala starkheterna så att man samtidigt säkerställer rättsskyddet och jämställdheten. Det innebär även utveckling av handlingsätt och samarbete, vilket i sin tur stöder ämbetsverkets funktion. Gott genomförande av interaktiv utveckling kan även medföra utmaningar för ämbetsverken i ett läge med allt knappare resurser. Å andra sidan ger interaktiv utveckling möjligheter till att utnyttja även andra aktörers kompetens och resurser i syfte att uppnå gemensamma målsättningar.

Sammanfattning av konsekvensutvärderingen (i genomsnitt)

Strategidokumentets målsättningar sammanfattade som nyckelbegrepp.

Utvärderingsskala:

Grön = mycket positiv (++)

Ljusgrön = ganska positiv (+)

Violett = positivt och negativt (+/-)

Grå = ingen inverkan (0)

Människor och samfund	välstånd och säkerhet	stödet för lärande och arbetslivsfärdigheter	delaktighet, sysselsättning, arbetsliv och karriär	servicens kvalitet och täckning	seniorers hemvård och hemservice	jämlik delaktighet och goda etniska relationer
Ekonomi, näringarna och regionstrukturen	+	+	+	+	+	+
Människor och samfund	++	++	++	++	+	++
Miljön och naturresurserna	indirekt +	indirekt +	indirekt +	0	0	0

Företag och näringar	regional specialisering	Företagstillväxt / internationalisering, regionala utgångslägen	bio- och återanvändningsekonomi, matproduktion, rekreation	företagens kompetensbehov och tillgången till kompetensarbetskraft, en stabil och förutsägbar verksamhetsmiljö	digitalisering	ansvar och säkerhet	farledernas skick
Ekonomi, näringarna och regionstrukturen	+	+	++	++	++	indirekt +	++
Människor och samfund	+	+	++	+	+	++	++
Miljön och naturresurserna	+	+	++	indirekt +	+	++	+

Miljö och naturresurser	gott läge för miljön, levnadsmiljöns kvalitet	kolfrihet, renhet, självförsörjning, materialeffektivitet	utnyttjande av naturresurser och naturservice	tillståndet för vattenområdena	naturens mångfald och ekosystemen, ökad användning av naturresurser	hållbar samhällsutveckling, livskraftiga kulturmiljöer
Ekonomi, näringarna och regionstrukturen	+	++	+	+	+/-	+
Människor och samfund	++	++	++	++	++	++
Miljön och naturresurserna	++	++	++	++	++	+

Handlingsätten	smidig service	regionala starkheter	interaktiv utveckling
Ämbetsverkens serviceförmåga och verksamhet	++	+	+/-