



VALTIOVARAINMINISTERIÖ

# Kommunekonomiprogrammet 2020–2023, Hösten 2019



Kommun- och regionförvaltningsavdelningen

# Valperiodens första kommunekonomiprogram

- Valperiodens första plan för de offentliga finanserna fastställer de finansiella målen för den offentliga ekonomin och undersektorerna samt en utgiftsbegränsning för den kommunala ekonomin
- Kommunekonomiprogrammet innehåller de åtgärder i statsminister Antti Rinnes regeringsprogram som påverkar den kommunala ekonomin. Programmet innehåller både varaktiga utgiftsökningar och engångsåtgärder till den del de ingår i planen för de offentliga finanserna och budgetpropositionen.
- Programmet beaktar förutom regeringens senaste åtgärder även den nyaste statistiken om kommunala ekonomin samt den nya utvecklingsbedömning av den kommunala ekonomin som beretts av finansministeriets ekonomiska avdelning.
- Programmet beskriver läget för den kommunala ekonomin och utvecklingsutsikterna under den pågående valperioden.



# Den kommunala ekonomin försvagas 2019

- Statistikcentralens preliminära bokslutsuppgifter från juni bekräftar uppskattningen i kommunekonomiprogrammet från våren 2019 om att den kommunala ekonomin försvagades 2018.
- Försvagningen fortsätter 2019. Orsaken är att ökningen av kommunernas omkostnader tilltagit samtidigt som skatteintäkterna förblivit mindre än väntat.
  - Utgifterna utökas framför allt av att utgifterna för social- och hälsovården ökar.
  - Kommunernas inkomstskatteintäkter för 2019 ser ut att bli ca 900 miljoner euro lägre än av som beräknades i våras.
  - En del av de oväntat låga skatteintäkterna beror på att konjunkturen försvagats. 2019 års skatteintäkter sänks även på grund av redovisningsproblemen med inkomstregistret och skattekursreformen, vilket lett till att en del av inkomstskatterna infaller först 2020.
- Kommunerna understöds genom att den engångsartade kompensation på 237 miljoner euro som planerats för år 2020 och som korrigerar den dubbla effekten till följd av nedskärningarna av semesterpremierna tidigareläggs till 2019.



# Statsbidrag till kommunerna

# Statsbidragen till kommunerna utvecklas återhållsamt

Statsbidrag till kommuner och samkommuner, miljoner euro

	2018	2019	2020	2021	2022	2023
<b>Kalkylerade statsandelar:</b>	9 493	9 656	8 098	8 117	8 208	8 497
<b>FM</b>	8 577	8 729	7 074	7 118	7 157	7 411
<b>UKM</b>	916	928	1 024	999	1 050	1 086
<b>Övriga statsbidrag sammanlagt *</b>	1 112	1 006	3 468	3 693	3 857	3 712
<b>Statsbidrag sammanlagt, miljoner euro</b>	10 605	10 662	11 565	11 809	12 064	12 209

\*) inkluderar från och med 2020 statens ersättning för kommunernas skatteförluster



# Statsandelen för basservice ökar med ca 600 miljoner euro 2020

- Statsbidragen till kommunerna uppgår år 2020 till ca 11,6 miljarder euro, varav statsandelen för basservice utgör ca 7,1 miljarder euro.
- Statsandelen för basservice höjs med ca 600 miljoner euro år 2020:
  - Minskningen av nedskärningarna i statsandelen på grund av nedskärningen av semesterpenningen utökar statsandelarna med ca 264 miljoner euro.
  - De tidsbundna nedskärningarna i kommunernas statsandelar upphör enligt regeringsprogrammet år 2020. Indexförhöjningen utökar statsandelarna med ca 166 miljoner euro år 2020.
  - Den årliga lagstadgade justeringen av kostnadsfördelningen mellan staten och kommunerna ökar statsandelen för basservice med 102 miljoner euro 2020.
  - De uppgiftsändringar som ingår i regeringsprogrammet ökar statsandelen med 36 miljoner euro år 2020.
  - De kalkylmässiga faktorernas inverkan är 18 miljoner euro.
- Ökningen beror till största delen på engångsartade och kostnadsneutrala höjningar som inte direkt förstärker den kommunala ekonomin.



# Kompensationen för förlorade skatteinkomster överförs till ett eget moment

- Åtskiljandet av kompensationen för förlorade skatteinkomster från statsandelen för kommunal basservice ökar statsandelssystemets transparens
- Kompensationen för förlorade skatteinkomster uppgår sammanlagt till ca 2 md euro år 2020, vilket minskar det slutliga beloppet för statsandelen för kommunal basservice i motsvarande mån.
- Kompensationen för förlorade skatteinkomster räknas inte längre som statsandelar i kommunekonomiprogrammet, utan de ingår i andra statsbidrag inom FM:s förvaltningsområde.



# Både varaktiga och tidsbundna tillägg i basservicen

- I budgetpropositionen för 2020 föreslås bl.a.
  - Reformering av servicestrukturen inom social- och hälsovården 90 miljoner
  - Stärkande av priset per enhet för gymnasieutbildning 7,5 miljoner euro, varav 7,2 miljoner euro riktas till den kommunala ekonomin.
  - Utveckling av kvaliteten och jämställdheten inom den grundläggande utbildningen 25 miljoner euro, varav 23,8 miljoner euro riktas till den kommunala ekonomin.
  - Utveckling av kvaliteten och jämställdheten inom den grundläggande utbildningen 60 miljoner euro, varav 57 miljoner euro riktas till den kommunala ekonomin.
  - 80 miljoner euro för undervisning inom yrkesutbildning och anställning av handledare inom yrkesutbildningen och stödåtgärder, varav 55,7 miljoner euro riktas till den kommunala ekonomin.
  - Möjlighet för alla att delta i hobbyer 5 miljoner euro.



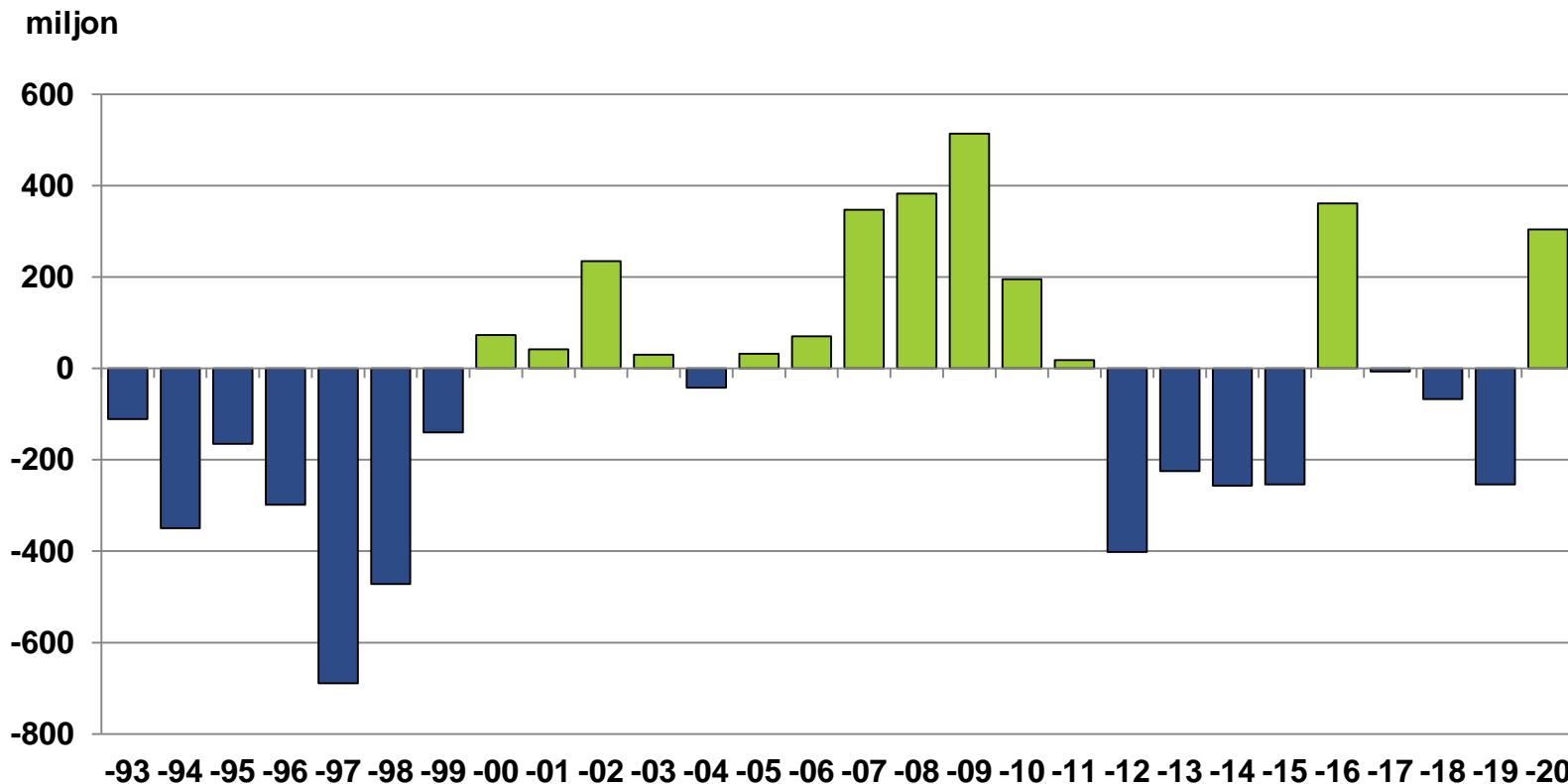


# Regeringen gör både varaktiga och tidsbundna tillägg i basservicen

- Utvidgning av den subjektiva förskolepedagogiken 7,1 mn euro 2020 och 17 mn euroa från och med 2021.
- Minskning av gruppstorlekarna inom förskolepedagogiken 6,7 mn euro år 2020 och 16 mn euro från och med 2021.
- Åtgärder som riktas till 2021 är bl.a.
  - Utvidgandet av läroplikten 22 miljoner euro
  - Elev- och studerandevården 10 miljoner euro
  - Totalrevisionen av klientavgiftslagen 45 miljoner euro



# Effekterna av statens åtgärder på den kommunala ekonomin, jämfört med fjolårets budget



# Utgiftsbegränsningen för den kommunala ekonomin

- Regeringen har fastställt en utgiftsbegränsning för den kommunala ekonomin under innevarande valperiod
- Utgiftsbegränsningen är en gräns i euro för de ändringar i omkostnaderna som statens åtgärder medför för den kommunala ekonomin
- Begränsningen inkluderar de beslutsbaserade åtgärder som påverkar kommunernas omkostnader
- Mål: lokalförvaltningens finansiella ställning -0,5 % i förhållande till BNP år 2023
- För att målet för det strukturella saldot ska nås bör lokalförvaltningen anpassas till ett belopp av ca 1,8 miljarder euro på 2023 års nivå.

## Utgiftsbegränsningen under valperioden, mn euro

2020	2021	2022	2023
430	510	600	520



# Utvecklingsprognosen för den kommunala ekonomin

# Utvecklingsprognosen för den kommunala ekonomin

- Utvecklingsprognosen görs upp som en kalkyl över utgiftstrycket utan några antaganden om ändringar i kommunernas skattesatser eller kommunernas egna anpassningsåtgärder.
- Ökningen av omkostnaderna kommer enligt utvecklingsprognosen för den kommunala ekonomin att överskrida ökningen av verksamhetsinkomsterna under hela ramperiodens gång.
- Anpassningsbehovet är stort inom den kommunala ekonomin. Om regeringens sysselsättningsmål skulle uppnås skulle den kommunala ekonomin också förbättras.
- Stabiliseringen av den kommunala ekonomin kräver dock både strukturella åtgärder och kommuninterna åtgärder.
- Om inga nya åtgärder vidtas kommer behovet av upplåning enligt den prognostiserade verksamheten och investeringarnas kassaflöde att uppgå till 1,9-2,7 miljarder euro under ramperioden.



# Utgifterna och inkomsterna inom den kommunala ekonomin

- Omkostnaderna fortsätter enligt utvecklingsprognosen att öka under hela ramperioden med ca 3,4 procent per år. Omkostnaderna utökas av regeringens nya åtgärder och det växande servicebehovet.
  - Förändringen i ålderstrukturen ökar servicebehovet inom den kommunala ekonomin med cirka 0,5 procent per år. Befolkningsåldrandet ökar efterfrågan på social- och hälsovårdstjänster, medan den sjunkande natalitetens minskar det kalkylerade behovet av förskolepedagogik- och utbildningstjänster.
- Byggandet av sjukhus och skolor utökar kommunernas investeringsutgifter
- Skatteprognosen för 2019 har sänkts på grund av förändringarna i förfarandet för förskottsinnehållning och problemen med inkomstregistret. Skatteintäkterna minskar också på grund av det försvagade konjunkturläget. Kompensationen för nedskärningen av semesterpenningen tidigareläggs till 2019 i syfte att lätta på kommunernas situation.
- Kommunernas skatteintäkter ökar med ca 2,8 procent per år under åren 2021-2023.



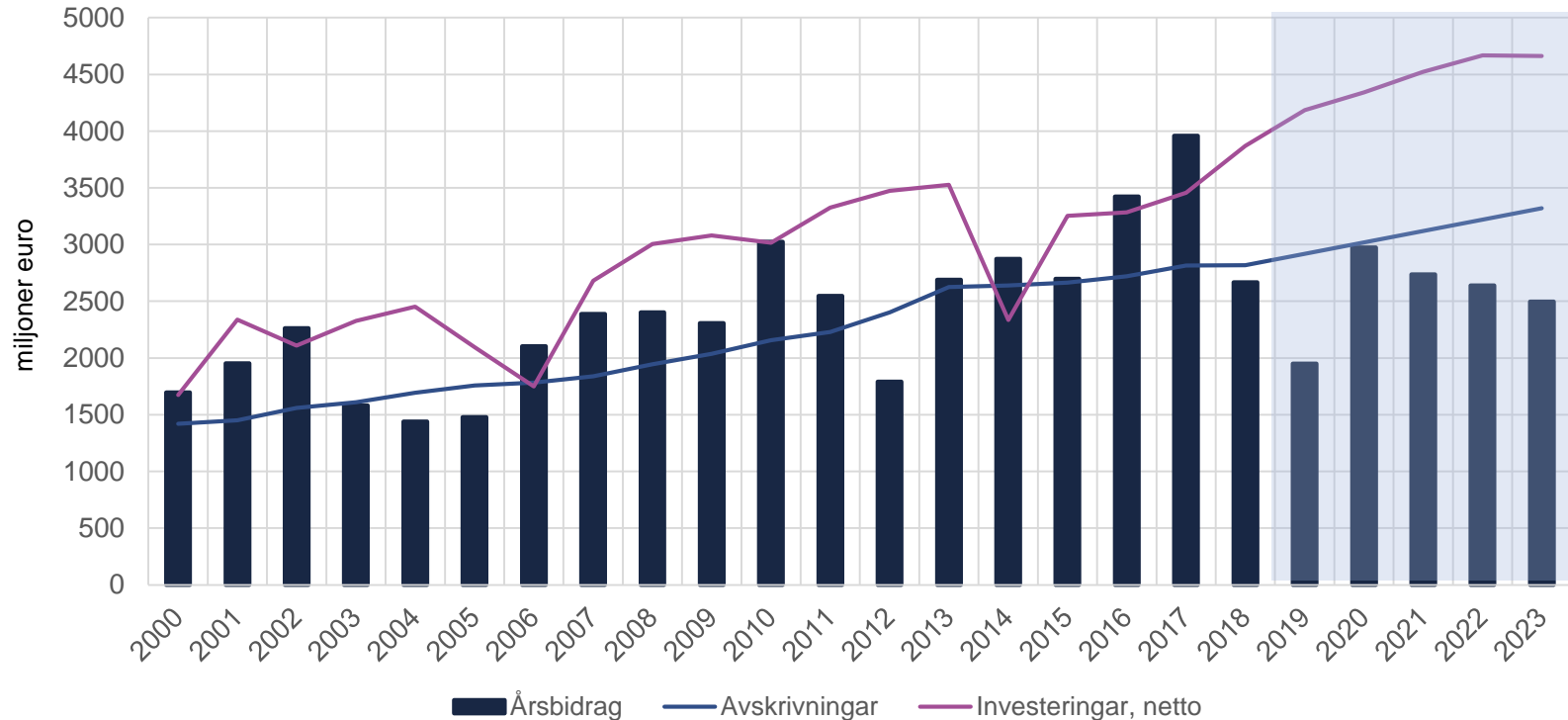
# Utvecklingen inom den kommunala ekonomin 2018-2023, miljarder euro

	2018	2019	2020	2021	2022	2023
<b>Resultatbildning</b>						
<b>1. Verksamhetsbidrag</b>	<b>-28,6</b>	<b>-29,9</b>	<b>-31,3</b>	<b>-32,5</b>	<b>-33,7</b>	<b>-34,8</b>
2. Skatteinkomster	22,4	22,9	24,4	25,0	25,8	26,5
3. Statsandelar, driftsekonomin	8,5	8,5	9,4	9,9	10,3	10,7
4. Finansiella intäkter och kostnader, netto	0,3	0,4	0,4	0,3	0,3	0,2
<b>5. Årsbidrag</b>	<b>2,7</b>	<b>2,0</b>	<b>3,0</b>	<b>2,7</b>	<b>2,6</b>	<b>2,5</b>
6. Avskrivningar	-2,8	-2,9	-3,0	-3,1	-3,2	-3,3
7. Extraordinära poster, netto	0,1	0,1	0,1	0,1	0,1	0,1
<b>8. Räkenskapsperiodens resultat</b>	<b>-0,1</b>	<b>-0,9</b>	<b>0,0</b>	<b>-0,3</b>	<b>-0,5</b>	<b>-0,7</b>
<b>Finansiering</b>						
<b>9. Årsbidrag</b>	<b>2,7</b>	<b>2,0</b>	<b>3,0</b>	<b>2,7</b>	<b>2,6</b>	<b>2,5</b>
10. Extraordinära poster	0,1	0,1	0,1	0,1	0,1	0,1
11. Korrigeringsposter till internt tillförda medel	-0,6	-0,6	-0,6	-0,6	-0,6	-0,6
<b>12. Intern finansiering, netto</b>	<b>2,2</b>	<b>1,4</b>	<b>2,5</b>	<b>2,2</b>	<b>2,1</b>	<b>2,0</b>
13. Investeringar i anläggningstillgångar	-4,8	-5,2	-5,4	-5,5	-5,6	-5,6
14. Finansieringsandelar och försäljningsinkomster	1,0	1,0	1,0	1,0	0,9	0,9
15. Investeringar, netto	-3,9	-4,2	-4,3	-4,5	-4,7	-4,7
<b>16. Finansieringsbehov (intern finansiering - investeringar)</b>	<b>-1,7</b>	<b>-2,7</b>	<b>-1,9</b>	<b>-2,3</b>	<b>-2,5</b>	<b>-2,7</b>
17. Lånestock	19,4	22,2	24,2	26,5	29,1	31,9
18. Likvida medel	6,0	6,0	6,0	6,0	6,0	6,0
19. Nettoskuld (lån - likvida medel)	13,4	16,2	18,2	20,5	23,1	25,8



# Kommuners och samkommuners årsbidrag - avskrivningar och investeringar

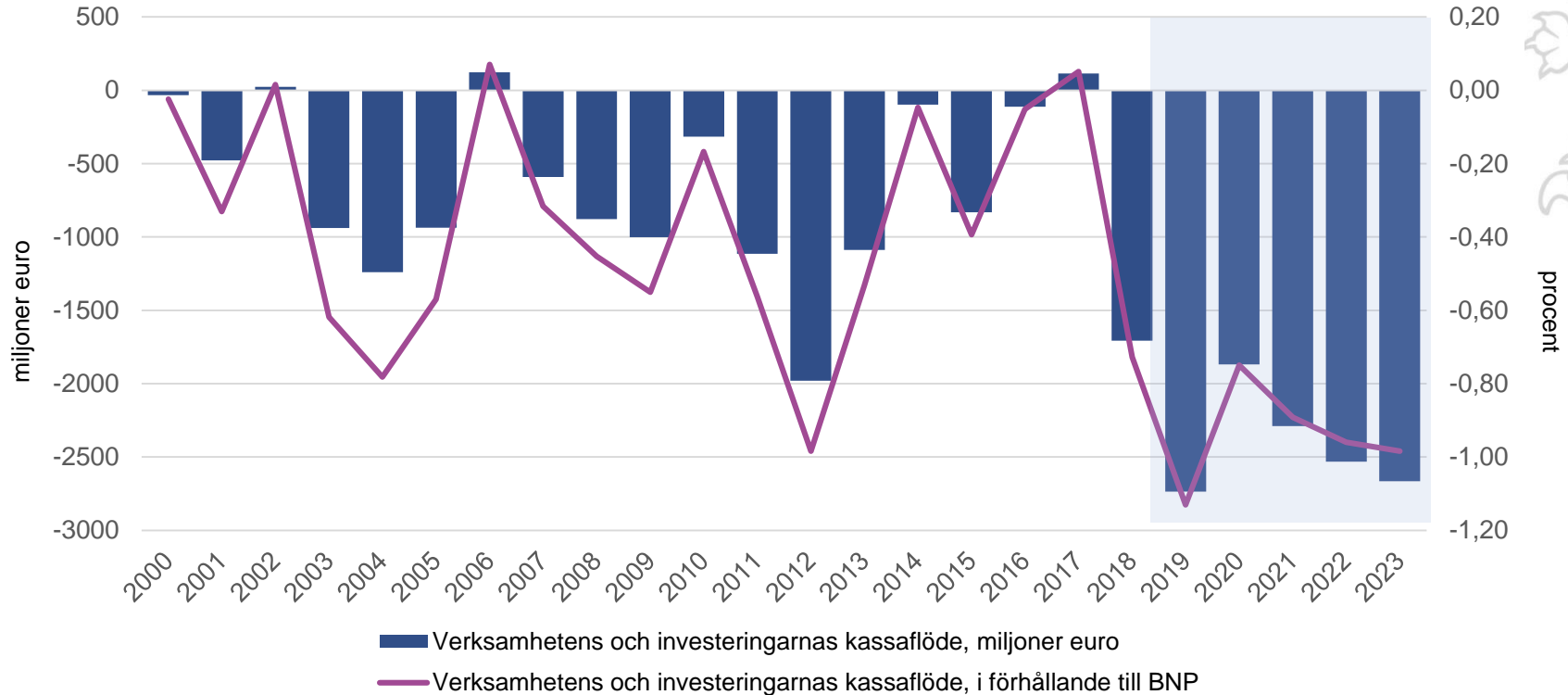
Årsbidraget stärks 2020, men försvagas därefter i jämn takt





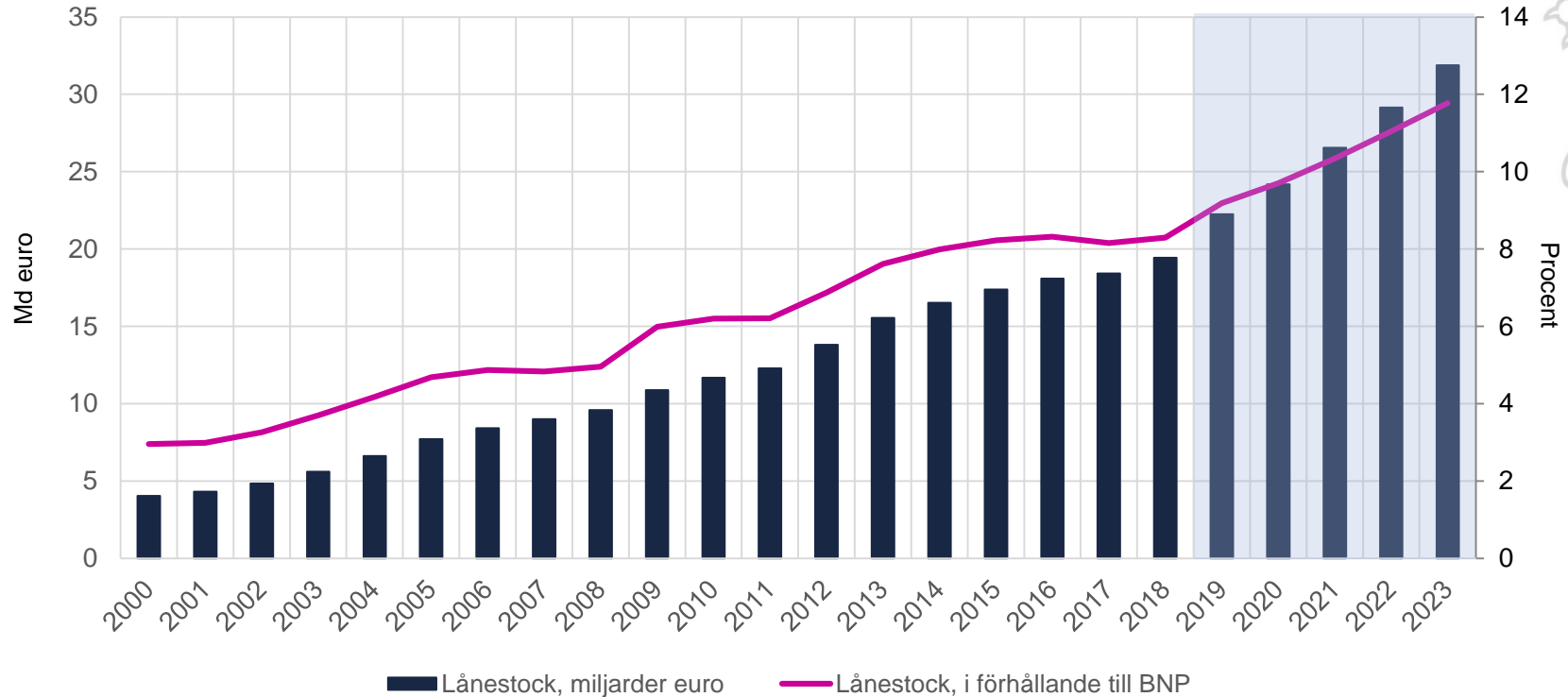
# Saldot för den kommunala ekonomin

Utsikterna ser dystra ut med tanke på verksamhetens och investeringarnas kassaflöde



# Kommunernas lånestock fortsätter att öka

Ökningen av lånebeståndet hotar att tillta om inga nya åtgärder vidtas



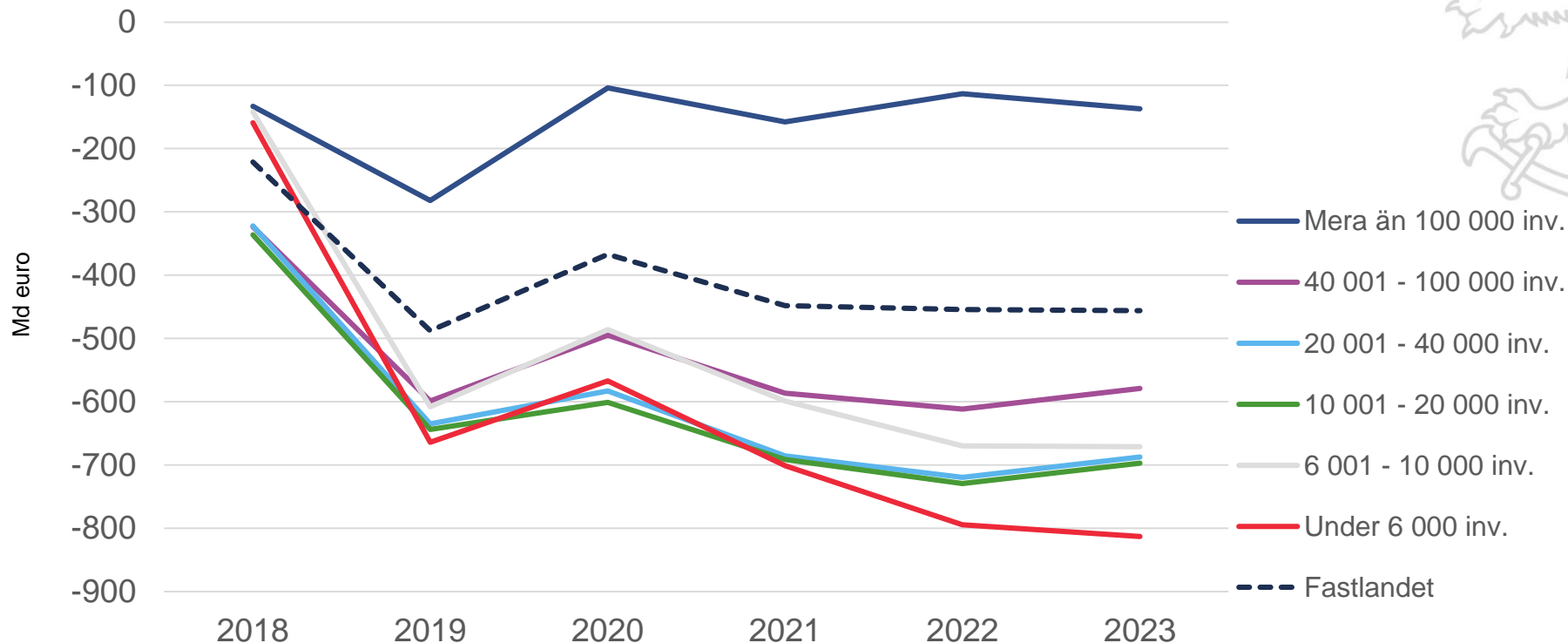
# Trycket på att anpassa ekonomin, enligt kommunstorleksgrupp

- Enligt kommunallagen ska kommunekonomiprogrammet innehålla en bedömning av förändringarna i kommunernas strukturella saldo både med beaktande av utvecklingen i hela landet och enligt kommunstorleksgrupp.
- Balansen i kommunernas finansiering beskrivs i kommunekonomiprogrammet med hjälp av begreppet verksamhetens och investeringarnas kassaflöde.
- Enklare uttryckt beskriver detta nyckeltal trycket på att öka lånestocken (negativt nyckeltal) eller den kalkylerade möjligheten till bl.a. låneamorteringar eller sänkningar av skattesatsen (positivt nyckeltal).



# Trycket på att anpassa ekonomin, enligt kommunstorleksgrupp

Verksamhetens och investeringarnas kassaflöde enligt kommunstorleksgrupp, 2018-2023



# Anpassningstrycket störst i den minsta kommunstorleksgruppen

- Prognosernas visar att verksamhetens och investeringarnas kassaflöde är negativt i alla kommunstorleksgrupper varje år som granskas.
- År 2019 beräknas verksamhetens och investeringarnas kassaflöde minska på riksnivå, och år 2020 förväntas finansieringsbalansen förbättras något inom samtliga kommunstorleksgrupper.
- Under 2021-2022 beräknas verksamhetens och investeringarnas kassaflöde minska på nytt inom samtliga kommunstorleksgrupper.
- Verksamhetens och investeringarnas kassaflöde beräknas minska mest i små kommuner med mindre än 6 000 invånare, vilket beror framför allt på att skattefinansieringen utvecklats långsammare än genomsnittet.
- Den viktigaste observationen i kalkylen över utgiftstrycket är att kommunerna differentieras. Utan strukturella reformer hotar kommunernas differentiering att fortsätta i tilltagande takt och likaså hotar skillnaden mellan den högsta och lägsta skatteprocenten att öka.



# Höjningstryck mot inkomstskattesatsen i nästan 90 % av kommunerna år 2020

I kommunekonomiprogrammet bedöms genomförandet av finansieringsprincipen genom en granskning av avvikelserna från den finansiella balansen i enskilda kommuner (verksamhetens och investeringarnas kassaflöde) så att kommunens skattesats beskriver avvikelserna.

%-enheter	Kalkylerat tryck på att höja inkomstskattesatserna och möjlighet till sänkning			
	2020 antal kommuner	2021 antal kommuner	2022 antal kommuner	2023 antal kommuner
Höjningstrycket över 3	157	185	190	187
Förhöjningstryck 2-3	51	43	43	47
Förhöjningstryck 1-2	33	26	23	20
Förhöjningstryck 0-1	22	21	20	18
<b>Förhöjningstryck, totalt</b>	<b>263</b>	<b>275</b>	<b>276</b>	<b>272</b>
Möjlighet till sänkning 0-1	17	7	5	9
Möjlighet till sänkning 1-2	9	8	10	8
Möjlighet till sänkning 2-3	4	3	3	5
Möjlighet till sänkning över 3	1	1	0	0
<b>Möjlighet till sänkning, sammanlagt</b>	<b>31</b>	<b>19</b>	<b>18</b>	<b>22</b>
<b>Sammanlagt</b>	<b>294</b>	<b>294</b>	<b>294</b>	<b>294</b>

År 2020 finns det ett höjningstryck mot inkomstskattesatsen hos så gott som alla kommuner, och trycket är över 3 procent i över hälften av kommunerna. Läget ser ut att försvagas ytterligare från och med år 2021.

År 2020 finns det höjningstryck i samtliga kommunstorleksgrupper. Trycket är störst i kommuner med mindre än 6 000 invånare och minst i kommuner med över 100 000 invånare.



# Makroekonomiska prognosen och bakgrundsantaganden



<b>BNP och sysselsättning</b>	<b>2018</b>	<b>2019</b>	<b>2020</b>	<b>2021</b>	<b>2022</b>	<b>2023</b>
Värdet av BNP, md euro	234,5	242,1	249,3	256,6	263,8	270,8
BNP, volymförändring, %	1,7	1,5	1,0	0,9	0,9	0,7
Antalet sysselsatta, förändring, %	2,7	0,9	0,5	0,3	-0,2	-0,4
Arbetslöshetsgrad, %	7,4	6,5	6,3	6,2	6,3	6,5
Sysselsättningsgrad (15–64-åringar), %	71,7	72,5	73,0	73,4	73,4	73,1
Lönesumma, förändring, %	4,1	3,7	3,6	3,2	2,6	2,3
Pensionsinkomster, förändring, %	2,5	3,6	3,8	3,5	3,7	3,6
<b>Priser och kostnader, %</b>	<b>2018</b>	<b>2019</b>	<b>2020</b>	<b>2021</b>	<b>2022</b>	<b>2023</b>
Allmän inkomstnivå, förändring	1,7	2,7	3,1	2,9	2,8	2,7
Kommunernas inkomstnivå, förändring	1,4	3,6	3,6	2,9	2,8	2,7
Konsumentpriser, förändring	1,1	1,1	1,4	1,7	1,7	1,7
Byggnadskostnadsindex	2,3	1,3	2,0	2,2	2,2	2,0
Basprisindex för hemmamarknadsvoror	4,7	0,9	1,9	2,2	2,1	2,0
Statsandelsindex:						
Prisindex för basservice,	1,4	2,3	2,7	2,6	2,5	2,5
Statsandelsindex utan frysning, förändring	1,4	1,5	2,4	2,6	2,5	2,5
<b>Kommunarbetsgivarens socialskyddsavgifter, %</b>	<b>2018</b>	<b>2019</b>	<b>2020</b>	<b>2021</b>	<b>2022</b>	<b>2023</b>
Sjukförsäkringsavgift	0,9	0,8	1,4	1,4	1,4	1,4
Arbetslöshetsförsäkringspremie	2,5	2,0	1,6	1,6	1,6	1,6
Pensionsavgift (KomPL)	21,6	21,2	20,8	20,8	20,8	20,8
Lärarnas pensionsavgift	16,8	16,8	16,4	16,4	16,4	16,4
Övriga socialförsäkringsavgifter	0,7	0,7	0,7	0,7	0,7	0,7
Kommunarbetsgivarens avgifter sammanlagt	25,7	24,6	24,5	24,5	24,5	24,5
<b>De försäkrades socialskyddsavgifter, %</b>	<b>2018</b>	<b>2019</b>	<b>2020</b>	<b>2021</b>	<b>2022</b>	<b>2023</b>
Löntagares arbetslöshetsförsäkringspremie	1,9	1,5	1,3	1,3	1,3	1,3
Löntagares pensionsavgift, under 53 år	6,4	6,8	7,2	7,2	7,2	7,2
Löntagares pensionsavgift, över 53 år	7,9	8,3	8,7	8,7	8,7	8,7
Poängtal för ArPL-index	2548	2585	2619	2668	2720	2772
ArPL-index, förändring	0,6	1,5	1,3	1,9	1,9	1,9
Poängtal för FPL-index	1617	1617	1633	1659	1688	1716
FP-index, förändring	0,0	0,0	1,0	1,6	1,7	1,7



VALTIOVARAINMINISTERIÖ

