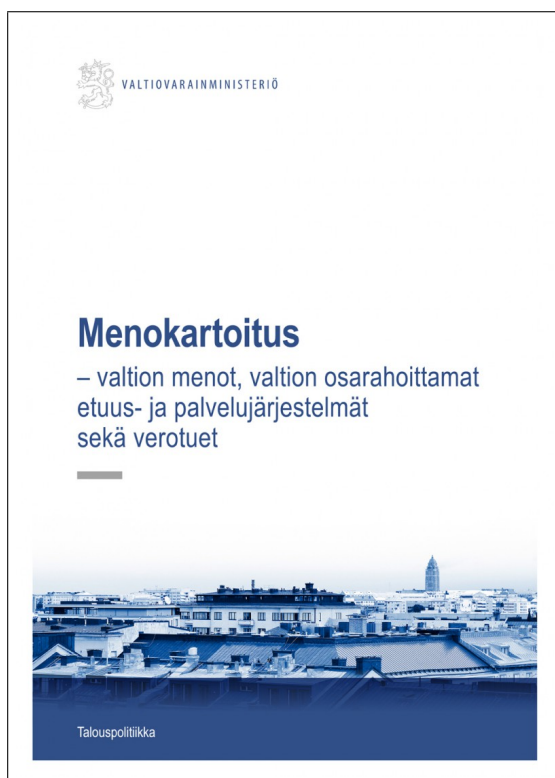


Menokartoitus

valtion menot, valtion osarahoittamat etuus- ja palvelujärjestelmät sekä verotuet



Sisällysluettelo

Johdanto	3
1 Varhaiskasvatus, koulutus ja tutkimus	6
2 Liikunta, kulttuuri, nuorisotyö	12
3 Kuntien ja yleishyödyllisen toiminnan tukeminen	14
4 Terveydenhuolto	16
5 Sosiaalipalvelut ja -etuudet	20
6 Elinkeinoelämä ja liikenne	29
7 Ympäristön- ja luonnonsuojelu	38
8 Asuntorakentamisen ja asumisen tuet	39
9 Yleinen järjestys ja turvallisuus	41
10 Sotilaallinen maanpuolustus ja kriisinhallinta	45
11 Ulkoasiainhallinto ja yleinen julkishallinto	47
12 Verotuet	50
Lukuohjeet ja tulostusversio	58
Lisätietoja ja palaute	59

Johdanto



Suomen julkinen talous on ollut vuodesta 2009 lähtien alijäämäinen eikä julkisen talouden tilan ennakoita kohentuvan oleellisesti lähivuosina. Väestön ikärakenteen muutos kasvattaa ikäsidonaisia julkisia menoja, mikä heikentää julkisen talouden rahoitusasemaa ja aiheuttaa kasvupaineen etenkin kuntien velkaan. Julkisessa taloudessa vallitsee mittava kestävyysvaje: normaalinkaan talous- ja työllisyyskehityksen oloissa julkisen talouden tulot eivät riitä rahoittamaan nykyperusteiden määräytyviä julkisia menoja – eivät lähivuosina eivätkä pidemmällä aikavälillä. Suomen vero- ja menoasteet ovat eurooppalaisessa vertailussa suhteellisen korkeita^[1]¹. Talouden arvonlisäyksen ja tulojen kasvu asettavat siksi käytännössä ylärajan menojen kasvulle.

Talouspolitiikassa tulee löytää toimenpiteiden tasapaino kotimaisen kysynnän tukemiseksi yli taantuman, julkisen talouden velkaantumisen taittamiseksi, talouden kasvun edellytysten kohentamiseksi ja julkisen talouden kestävyuden varmistamiseksi pitkällä aikavälillä. Kestävyyttä kohentavien toimien tulisi erityisesti painottua sekä välittömiin valtion ja kuntien menoja vähentäviin

toimiin että pidemmällä aikavälillä vaikuttaviin menopaineita hillitseviin ja talouden kasvumahdollisuuksia tukeviin toimiin.

Kun julkisen talouden resurssit tulevat yhä niukemmiksi, nousee rahan käytön priorisointi keskeiseen asemaan päätöksenteossa. Päätöksentekijän on tärkeää olla tietoinen siitä, mitä nykyisillä määrärahoilla, ja yleisemmin verovarolla, rahoitetaan ja tuotetaan. Keskeisiä kysymyksiä ovat muun muassa, mitä julkisella rahoituksella tavoitellaan, miten rahoitus määräytyy sekä saavutetaanko tavoiteltu vaikutus.

Kunakin asiakokonaisuuden lopussa on pdf-linkki varsinaiseen, kattavampaan ko. järjestelmän kuvaukseen.

Julkisen talouden meno- ja rakennekartoitus -hankkeessa koostettiin syksyn ja talven 2014–2015 aikana poliittisen päätöksenteon tueksi aineistoa siitä, millaisia etuuksia, palveluja ja toimintoja Suomessa rahoitetaan valtion varoin joko kokonaan tai osittain, miten menokohteiden rahoitus määräytyy ja mikä on toiminnan vaikuttavuus tutkimusten ja selvitysten näkökulmasta (kyseessä on siis ns. spending review). Työ on laadittu ministeriöiden yhteistyönä. Selvitykseen on sisällytetty neutraalit yleiskuvaukset keskeisimmistä julkisista menoista, joiden rahoittamiseen valtio osallistuu. Menokartoituksessa ei ole kuvattu kaikkia julkisen talouden tai valtion budjetin menoja, vaan mukaan on valittu suurimmat, keskeisimmät ja kiinnostavimmat kokonaisuudet. Menokartoituksen ulko-

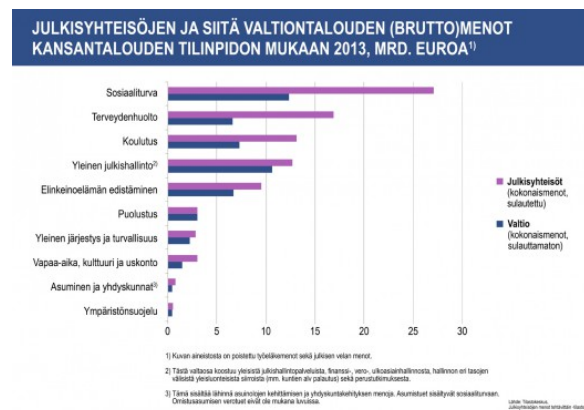
¹#_ftn1

puolelle on rajattu työeläkkeet ja työeläkejärjestelmät sekä velanhoito. Myös hallinnon toimintamenot kuvataan tässä kartoituksessa vain osittain – esimerkiksi puolustusvoimien ja poliisin toimintamenot ovat mukana kuvauksissa, sillä näiden keskeisten toimintojen rahoitus laajalti nojaa nimenomaan toimintamenoihin. Kuntatalouden osalta kartoitukseen on sisällytetty ainoastaan sellaisia tehtäviä, joiden rahoituksen valtio osallistuu. Kuntatalouden menoista eri tehtäväryhmissä ei ole kaikilta osin ollut saatavilla tietoa, mutta kaikki käytettävissä oleva tieto on sisällytetty kartoitukseen.

Menokartoitukseen on sisällytetty kuvaus myös keskeisistä verotuista (luku 12). Verotuet ovat verolainsäädännössä tukemistarkoituksessa määriteltyjä poikkeuksia verotuksen normaalista perusrakenteesta. Käytännössä verotuilla tarkoitetaan verovapauksia, verovähennyksiä, alempia verokantoja ja muita niihin rinnastettavia keinoja, joiden avulla tuetaan jotain tiettyä edunsaajaryhmää tai toimintaa. Menokartoituksessa on nähty perustelluksi tarkastella verotukia rinnakkain varsinaisten menojen kanssa, sillä monilta osin julkisessa taloudessa samaa edunsaajaryhmää tai toimintaa voidaan tukea joko erilaisilla etuuksilla (siirtomenolla) tai verotuella.

Menokartoituksen rakenne ei pohjaudu valtion budjetin rakenteeseen, vaan taustakehikoksi on valittu julkisyhteisöjen menojen tehtäväkohtainen luokittelu. Oheinen kuva kertoo kansantalouden tilinpidon mukaisista menoista vuonna 2013 pl. työeläkemenot ja velanhoito. Kuvasta näkee koko julkisen talouden sulautetut menot ko. tehtäväluokkaan ja toisaalta valtion osuuden tuosta menosta. Kuvaa tarkasteltaessa on otettava huomioon, että tilinpidossa mm. lainamu-

toiset valtion tuet, osakehankinnat ja muut finanssisijoitusmenot luetaan osaksi rahoitustilinpitoa, eli ne eivät ole mukana tarkastelussa. Kuva toisin sanoen kertoo julkisen talouden ja valtion lopullisista menoista. Kuvassa ei myöskään ole esitetty verotukia. Menokartoituksessa on kuitenkin mukana myös lainamuotoiset tuet sekä verotuet, ja tarkastelu on näin ollen tehty budjettitalouden näkökulmasta.



² Kuva: *Julkisyhteisöjen ja siitä valtiontalouden (brutto)menot kansantalouden tilinpidon mukaan 2013, mrd. euroa³*

Menokartoitus-julkaisu rakentuu siten, että menot on ryhmitelty yhdentoista otsikon ja verotuet yhden otsikon alle. Menot on otsikoiden alla edelleen ryhmitelty teemoittain – esimerkiksi Elinkeinoelämä ja liikenne -otsikon alla on teema Maa-, metsä-, riista- ja kalatalous. Kunkin teeman alkuun on laadittu tiivistelmä, jossa kuvataan lyhyesti sen sisältämä kokonaisuus. Myös teemoihin sisältyviä yksittäisiä menoja kuvataan lyhyin tiivistelmin, joiden yhteydessä on linkki varsinaiseen, kattavampaan ko. järjestelmän kuvaukseen, joka on laadittu määrämuotoiselle PDF-lomakkeelle. PDF-lomake avautuu uuteen eril-

² http://verkkojulkaisut.vm.fi/wp-content/uploads/2015/04/1_kuva.jpg

³ http://verkkojulkaisut.vm.fi/wp-content/uploads/2015/04/1_kuva.pdf

liseen ns. selainikkunaan. Lomakkeisiin rakennettujen linkitysten kautta lukija voi edelleen siirtyä teeman kannalta mahdollisesti kiinnostaville internet-sivuille tai asiaan linkittyviin muihin järjestelmäkuvauksiin. Julkaisurakenteen tavoitteena on, että eri teemoihin tutustumalla lukijalle välittyisi yleiskuva verovarojen käytöstä, ja että lukijalle tarjoutuu lin-

kitysten kautta mahdollisuus löytää hyvinkin yksityiskohtaista tietoa häntä kiinnostavasta menokohteesta. Julkaisun voi halutessaan tulostaa julkaisun lopusta otsikon Lukuohjeet ja tulostusversio alta.

[1]⁴***European Commission: European Economic Forecast, Winter 2015***⁵

⁴#_ftnref1

⁵http://ec.europa.eu/economy_finance/publications/european_economy/2015/pdf/ee1_en.pdf

1 Varhaiskasvatus, koulutus ja tutkimus



Kuva: Adam Haglund / Corbis

sesta hoitolisästä sekä mahdollisesta kuntaliisästä. Osittaista hoitorahaa voi saada peruskoulun 1.–2. luokalla olevan lapsen huoltaja, jonka keskimääräinen viikoittainen työaika on lapsen hoidon vuoksi enintään 30 tuntia.

Pienten lasten hoitojärjestelmä ja etuudet⁶

Varhaiskasvatus (lasten päivähoito)

Pienten lasten hoidon tukeminen ja varhaiskasvatus

Lapsiperheiden käytettävissä on erilaisia vaihtoehtoja pienten lasten hoidon järjestämiseksi. Alle 3-vuotiaan lapsen hoidossa vaihtoehtot ovat kotihoidon tuki, kunnallinen päivähoito tai yksityisen hoidon tuki. Alle 3-vuotiaan lapsen perhe voi hyödyntää päivähoitopalvelua ja vanhempi lyhentää työaikaa joustavalla hoitorahalla.

Pienten lasten hoitojärjestelmä ja etuudet

Lapsiperheillä on vanhempainvapaakauden jälkeen erilaisia vaihtoehtoja pienten lasten hoidon järjestämiseksi. Alle 3-vuotiaan lapsen vanhemmista jompikumpi voi hoitaa lasta kotona ja saada kotihoidon tukea. Perhe voi valita myös yksityisen hoitajan tai päiväkodin ja saada yksityisen hoidon tukea. Molemmista tuki koostuu hoitorahasta ja tulosidonnai-

Lasten päivähoito on kunnille kuuluva lakisääteinen tehtävä, josta säädetään lasten päivähoitosta annetussa laissa (36/1973), jonka nimi muuttuu varhaiskasvatuslaiksi 1.8.2015. Kaikilla alle peruskouluikäisillä lapsilla on oikeus kunnan järjestämään päivähoitoon kokopäiväisenä. Kunta voi järjestää lasten päivähoiton alaan kuuluvat tehtävät itse, sopimuksin yhdessä muun kunnan tai muiden kuntien kanssa, olemalla jäsenenä toimintaa hoitavassa kuntayhtymässä, hankkimalla palveluja muulta palvelujen tuottajalta tai antamalla palvelunkäyttäjälle palvelusetelin. Mikäli lapsen vanhemmat tai muut huoltajat eivät valitse kunnan järjestämää päivähoitopaikkaa, on heillä oikeus lasten kotihoidon tai yksityisen hoidon tukeen lasten hoidon järjestämiseksi.

Varhaiskasvatus (lasten päivähoito)⁷

Koulutusjärjestelmä

Suomen koulutusjärjestelmä luokitellaan koulutusasteisiin, jossa eteneminen edellyttää

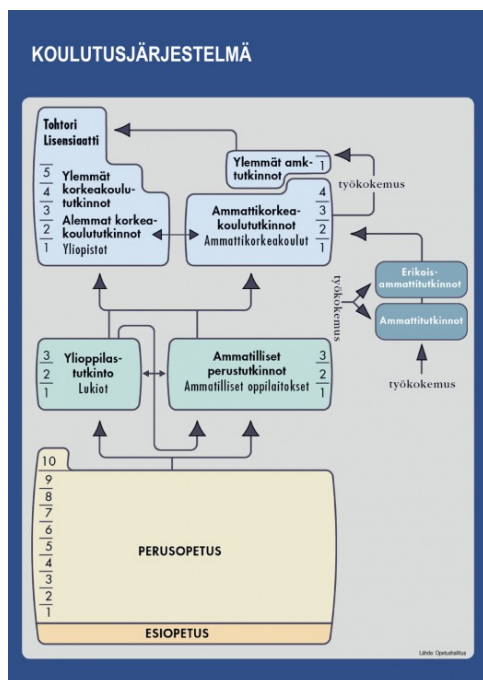
⁶<http://verkkojulkaisut.vm.fi/wp-content/uploads/2015/04/Pienten-lasten-hoitojarjestelma-ja-etuudet-1.1.pdf>

⁷<http://verkkojulkaisut.vm.fi/wp-content/uploads/2015/04/Varhaiskasvatus-lasten-paivahoito-1.2.pdf>

yleensä alemman asteen opintojen suorittamista ennen seuraavalle asteelle siirtymistä.

Suomen koulutusjärjestelmä muodostuu

- yhdeksän vuotta kestävästä perusopetuksesta, johon sisältyy oppivelvollisuus sekä tätä edeltävästä vuoden mittaisesta esiopetuksesta
- perusopetuksen jälkeisestä toisen asteen koulutuksesta lukioissa ja ammatillisissa oppilaitoksissa korkea-asteen koulutuksesta, jota annetaan ammattikorkeakouluissa ja yliopistoissa. Aikuis-koulutuksesta, jota on tarjolla kaikilla koulutusasteilla.



Kuva: Koulutusjärjestelmä⁸

⁸http://verkkojulkaisut.vm.fi/wp-content/uploads/2015/03/kuva_koulutusjarjestelma.pdf

⁹<http://verkkojulkaisut.vm.fi/wp-content/uploads/2015/04/Esi-ja-perusopetus-1.3.pdf>

Esi- ja perusopetus

Esi- ja perusopetus ovat kunnille kuuluvia lakisääteisiä tehtäviä, joista säädetään perusopetuslaissa (628/1998). Kunta on velvollinen järjestämään sen alueella asuville oppivelvollisuusikäisille perusopetusta sekä oppivelvollisuuden alkamista edeltävänä vuonna esiopetusta. Kunta voi järjestää palvelut itse tai yhdessä muiden kuntien kanssa (myös kuntayhtymä) tai hankkia ne muulta perusopetuksen järjestäjältä, jolla on perusopetuslain 7 §:n mukainen opetuksen järjestämislupa. Esiopetuspalveluiden tuottaja voi olla myös muu julkinen tai yksityinen palvelujen tuottaja kuin perusopetuksen järjestäjä. Valtio osallistuu esi- ja perusopetuksen rahoittamiseen osana kunnan asukkaiden ikäryhmien perusteella määräytyvää peruspalvelujen valtionosuutta. Lisäksi eräitä opetuksen järjestämisen kustannuksia korottavia erityistehtäviä, kuten lisäopetusta, maahanmuuttajien valmistavaa opetusta ja vammaisoppilaiden opetusta rahoitetaan opetus- ja kulttuuritoimen rahoituslain (1705/2009) nojalla mm. oppilasmäärän ja opetustuntien perusteella.

Kunnat voivat järjestää ja hankkia aamu- ja iltapäivätoimintaa pääasiassa ensimmäisen ja toisen vuosiluokan oppilaille. Valtio tukee aamu- ja iltapäivätoimintaa opetustuntikohtaisella avustuksella. Kunnat voivat järjestää myös kerhotoimintaa ja hakea siihen valtionavustuksia. Taiteen perusopetus on tavoitteellista tasolta toiselle etenevää ensisijaisesti lapsille ja nuorille järjestettävää eri taiteenalojen opetusta, jota annetaan mm. musiikkioppilaitoksissa, kuvataidekouluissa, tanssioppilaitoksissa, käsityökouluissa ja muissa oppilaitoksissa. Se rahoitetaan osana kunnan peruspalvelujen valtionosuutta sekä opetustuntikohtaisella valtionosuudella ja sitä voivat

järjestää kunnat sekä järjestämisluvan saaneet kuntayhtymät ja yksityiset järjestäjät.

Esi- ja perusopetus⁹

Lukiokoulutus

Lukiokoulutus antaa opiskelijalle valmiudet opiskella yliopistossa, ammattikorkeakoulussa ja lukion oppimäärään perustuvassa ammatillisessa koulutuksessa. Lukion oppimäärä on laajuudeltaan kolmevuotinen. Lisäksi järjestetään vuoden mittaista lukiokoulutukseen valmistavaa koulutusta vieraskielisille. Lukiokoulutuksen järjestäminen perustuu järjestämislupaun, jossa ei säädellä opiskelijoiden tai toimipaikkojen (enimmäis)määrää. Laskennallinen rahoitus (sisältää kuntien ja valtion rahoitusosuuden) maksetaan koulutuksen järjestäjälle, joka voi olla kunta, kuntayhtymä, valtio tai muu yksityinen koulutuksen järjestäjä.

Lukiokoulutus¹⁰

Ammatillinen peruskoulutus

Ammatillisen koulutuksen (630/1998) tarkoituksena on kohottaa väestön ammatillisista osaamista, kehittää työelämää ja vastata sen osaamistarpeisiin, edistää työllisyyttä ja yrittäjyyttä sekä tukea elinikäistä oppimista. Ammatillisessa peruskoulutuksessa suoritetaan ammatillisia perustutkintoja, joiden laajuus on 180 osaamispistettä. Ammatillista peruskoulutusta voidaan järjestää oppilaitosmuotoisena- tai oppisopimuskoulutuksena. Koulutuksen toteuttamistavoista (esim. lähi-, etä- ja monimuoto-opetus) päättää koulutuksen järjestäjä. Ammatillinen perustutkinto voidaan suorittaa myös näyttötutkintona, johon voidaan järjestää valmistavaa koulutus-

ta. Perustutkintoon johtavan koulutuksen lisäksi järjestetään ammatilliseen peruskoulutukseen valmentavaa koulutusta. Ammatillisen koulutuksen järjestäminen perustuu järjestämislupaun, jossa määrätään muun ohella koulutuksen järjestäjän enimmäisopiskelijamäärästä. Oppisopimuskoulutuksena suoritettavassa ammatillisessa peruskoulutuksessa ei oppisopimusten määrää ole rajoitettu, vaan julkinen rahoitus määräytyy syntyneiden oppisopimusten määrän mukaan. Ammatillisen peruskoulutuksen laskennallinen rahoitus (sisältää kuntien ja valtion rahoitusosuuden) maksetaan koulutuksen järjestäjälle, joka voi olla kunta, kuntayhtymä, rekisteröity yhteisö tai säätiö taikka valtion liikelaitos. Koulutusta voidaan järjestää myös valtion oppilaitoksissa.

Ammatillinen peruskoulutus¹¹

Korkeakoulutus

Opetus- ja kulttuuriministeriön hallinnonalalla toimii 14 yliopistoa itsenäisinä julkisoikeudellisina laitoksina tai säätiöinä ja 24 osakeyhtiömuotoista ammattikorkeakoulua. Yliopistojen tehtävänä on edistää vapaata tutkimusta sekä tieteellistä sivistystä ja antaa tutkimukseen perustuvaa ylintä opetusta. Ammattikorkeakoulujen tehtävänä on antaa työelämän ja sen kehittämisen vaatimuksiin sekä tutkimukseen, taiteellisiin ja sivistyksellisiin lähtökohtiin perustuvaa korkeakouluopetusta ammatillisiin asiantuntijatehtäviin sekä harjoittaa soveltavaa tutkimustoimintaa, kehittämis- ja innovaatiotoimintaa sekä taiteellista toimintaa. Suomessa koulutusjärjestelmään kuuluvista yliopistoista säädetään yliopistolaissa (558/2009). Ammatikorkeakoululain (932/2014) mukainen toiminta edellyttää puolestaan valtioneuvoston

¹⁰<http://verkkojulkaisut.vm.fi/wp-content/uploads/2015/04/Lukiokoulutus-1.4.pdf>

¹¹<http://verkkojulkaisut.vm.fi/wp-content/uploads/2015/04/Ammatillinen-peruskoulutus-1.5.pdf>

myöntämää toimilupaa. Yliopistojen ja ammattikorkeakoulujen rahoituksesta päätetään vuosittain valtion talousarviossa, jossa edellisen vuoden talousarvioon otettua määrärahaa korotetaan kertaluonteisia eriä lukuun ottamatta indeksillä. Valtionrahoitus jakautuu eri yliopistojen ja ammattikorkeakoulujen kesken pääosin laskennallisesti suoritteiden perusteella. Korkeakoulusektoreiden rahoitusjärjestelmien perusrakenne on hyvin samankaltainen, mutta laskentakriteerien painotukset ja osin myös sisällöt vaihtelevat niiden välillä tehtävien erilaisuudesta johtuen.

Korkeakoulutus¹²

Ammatillinen lisäkoulutus (aikuiskoulutus) ja vapaa sivistystyö

Ammatillisen aikuiskoulutuksen tarkoituksena on ylläpitää ja kohottaa väestön ammatillista osaamista, kehittää työelämää ja vastata sen osaamistarpeita sekä edistää työllisyyttä ja tukea elinikäistä oppimista. Ammatillisessa lisäkoulutuksessa suoritetaan ammatin- ja erikoisammattitutkintoja. Opetus voidaan järjestää oppilaitos- tai oppisopimusmuotoisena ja tutkinto on mahdollista suorittaa myös näyttötutkintona, johon voidaan järjestää valmistavaa koulutusta. Ammatillinen lisäkoulutus on valtion rahoittamaa ja rahoitettavien enimmäissuoritteiden määräästä päätetään talousarviossa.

Vapaan sivistystyön koulutus (kansalaisopistot, kansanopistot, kesäyliopistot, opintokeskukset) tukee elinikäisen oppimisen periaatteen pohjalta yhteiskunnan eheyttä, tasa-arvoa ja aktiivista kansalaisuutta. Valtio osallistuu vapaan sivistystyön rahoitukseen 57 %:n

valtionosuudella (opintokeskusten osalta 65 %), kuntien omarahoitusosuutta ei ole. Koulutukseen osallistuvilta voidaan periä kohtuullisia maksuja.

Ammatillinen lisäkoulutus (aikuiskoulutus) ja vapaa sivistystyö¹³

Opintotuki

Opiskeluaikaista toimeentuloa tuetaan mm. opintorahalla, opintotuen asumislisällä, opintolainan valtioneuvostokausella ja koulumatkatuelle. Aikuiskoulutustukea voi saada tietyin edellytyksin omaehtoiseen ammatilliseen koulutukseen osallistuva aikuisopiskelija.

Opintotuki

Opintotukijärjestelmän tarkoituksena on opiskeluaikeisen toimeentulon turvaaminen. Tavoitteena on riittävä ja kannustava opintotuki, jolla edistetään suunnitelmallista ja päätoimista opiskelua ja opintoaikojen lyhenemistä. Opintotukilain mukainen opintotuki koostuu opintorahasta, opintotuen asumislisästä, opintolainahyvityksestä ja opintolainan valtioneuvostokausesta. Opintorahaa ja asumislisää maksetaan vain opiskelukuukausilta. Opintorahan määrään vaikuttavat mm. ikä, koulutusaste, tulot ja asumismuoto. Verotuksessa myönnetään tietyin edellytyksin opintolainavähennys. Toisen asteen opiskelijat voivat saada koulumatkatukea. Opiskelijaravintoloille maksetaan harkinnanvaraista korkeakouluopiskelijoiden ateriatukea, joka on 1,94 euroa ateriala kohti.

Opintotuki¹⁴

¹²<http://verkkojulkaisut.vm.fi/wp-content/uploads/2015/04/Korkeakoulutus-1.6.pdf>

¹³<http://verkkojulkaisut.vm.fi/wp-content/uploads/2015/04/Ammatillinen-lisakoulutus-aikuiskoulutus-ja-vapaa-sivistystyo-1.7.pdf>

¹⁴<http://verkkojulkaisut.vm.fi/wp-content/uploads/2015/04/Opintotuki-1.8.pdf>

Aikuiskoulutustuki

Aikuiskoulutustukea voi saada omaehtoiseen ammatilliseen koulutukseen osallistuva aikuisopiskelija, joka on työ- tai virkasuhteessa tai toimii yrittäjänä. Edellytyksenä on, että tuen saaja on ollut työelämässä yht. vähintään 8 vuotta ja ollut nykyisen työnantajan palveluksessa tai toiminut yrittäjänä vähintään vuoden ennen tuettavan opiskelun alkua. Palkattoman opintovapaan pituuden tulee yhdenjaksoisesti olla vähintään 2 kk. Tukea myönnetään tutkintoon johtavaan opiskeluun sekä ammatilliseen lisä- ja täydennyskoulutukseen julkisen viranomaisen alaisessa oppilaitoksessa. Oppilaitoksen tulee toimia Suomessa. Opintojen tulee tukiaikana olla päätoimisia. Tukea maksetaan yhteensä enintään 19 kk ajalta. Tuki koostuu peruspäivärahan suuruudesta perusosasta ja ansiosasta. Valtio rahoittaa tuesta peruspäivärahaa vastaavan osuuden.

Aikuiskoulutustuki¹⁵

Julkinen tutkimusrahoitus

T&k-rahoituksella vahvistetaan Suomen talouden kansainvälistä kilpailukykyä, uudistetaan osaamista ja tätä kautta ylläpidetään työllisyyttä. Julkinen t&k-rahoitus täydentää yksityistä rahoitusta ja osaltaan lisää yritysten panostusta tutkimukseen. Valtio rahoittaa tutkimusta monin eri tavoin; mm. osana korkeakoulujen perusrahoitusta (käsitelty osana korkeakoulujen rahoitusta), valtion omien tutkimuslaitosten ja Suomen Akatemian

an sekä Tekesin (käsitelty tarkemmin kokonaisuudessa yritysten tukeminen ja EU-rakennerahastot) myöntämän kilpaillun rahoituksen kautta ja rahoittamalla terveydenhoitoalan tutkimusta ja kehittämistä sekä erikoislääkärien koulutuksen kustannuksiin myönnettävällä erikoisvaltionosuudella (EVO).

Valtion sektoritutkimus

Sektoritutkimuksella tarkoitetaan yhteiskuntapolitiikkaa ja yhteiskunnallisia palveluja tukevaa tutkimustoimintaa, jolla luodaan tietoa ja edellytyksiä yhteiskunnan kehittämiseksi. Sektoritutkimuksen tärkeimpiä toimijoita ja tiedon tuottajia ovat valtion tutkimuslaitokset.

Valtioneuvosto hyväksyi 5. syyskuuta 2013 yleisistunnossaan tutkimuslaitosten ja tutkimusrahoituksen kokonaisuudistusta koskevan periaatepäätöksen, jonka toimeenpanoa seuraamaan ja ohjaamaan valtioneuvoston kanslia on asettanut 10.10.2013 ministeriohjauksryhmän. Periaatepäätöksessä on määritelty tutkimuslaitosten ja tutkimusrahoituksen uudistuksen toimenpidekokonaisuudet ja täsmennetty kunkin vastuuministeriöt. Valtioneuvoston kanslia huolehtii toimeenpanon kokonaiskoordinaatiosta ja toimeenpanon seurannasta. Uudistuksen toimenpidekokonaisuuksia ovat rakenteelliset uudistukset ja tutkimusrahoitusta koskevat uudistukset sekä uudistuksen toimeenpano ja seuranta. Uudistus toteutetaan 2014–2017.

Lisätietoa uudistuksesta löytyy hankkeen kotisivuilta sekä periaatepäätöksestä:

Valtion tutkimuslaitosten ja tutkimusrahoituksen kokonaisuudistushankkeen kotisivu¹⁶

Periaatepäätös tutkimuslaitosten ja tut-

¹⁵<http://verkkojulkaisut.vm.fi/wp-content/uploads/2015/04/Aikuiskoulutustuki-1.9.pdf>

¹⁶<http://vnk.fi/tula>

*kimusrahoituksen kokonaisuudistuksesta 5.9.2013*¹⁷

Valtion tutkimuslaitosten toteuttaman tutkimustoiminnan lisäksi valtio rahoittaa tutkimus-, kehittämis- ja innovaatiotoimintaa Suomen Akatemian ja Tekesin myöntämin avustuksin. Myös ministeriöillä on käytettävissä eri tarkoituksiin kohdennettuja kehittämisrahoja, joilla hankitaan myös tutkimusta. Tällaisista esimerkkejä ovat mm. opetus- ja kulttuuriministeriön hallinnonalan koulutuksen kehittämiseen varatut rahat (29.10.20, 29.20.21, 29.30.21 ja 29.40.20).

Valtion sektoritutkimus¹⁸

Tutkimusrahoitus OKM:n hallinnonalalla

OKM:n hallinnonalan tutkimusrahoitus muodostuu Suomen Akatemian myöntämästä tutkimusrahoituksesta, tutkimusinfrastruktuurien rahoituksesta ja strategisen tutkimuksen rahoituksesta, avustuksina jaettava tieteiden veikkausvoittovaroista sekä rahoitusosuuksista kansainvälisille tutkimusinfrastruktuuriorganisaatioille, joille kullekin on oma määrärahasa. Suomen Akatemian kautta rahoitetaan korkeatasoista kilpailun

perustuvaa tutkimusta, jota toteutetaan pääasiassa yliopistoissa. Veikkausvoittovaroin rahoitetaan mm. tiedeinstituuttien, tutkimuslaitosten, tieteellisten seurojen ja yhdistysten toimintaa sekä Kotimaisten kielten keskusta ja yksityisten valtionapukirjastojentoimintaa. Lisäksi kansaneläkelaitos vastaa kuntoutuksen tutkimus- ja kehittämishankkeista ja valtio rahoittaa erityisvaltionosuudella tapahtuvaa lääkäri- ja hammaslääkärikoulutuksen järjestämisestä (EVO).

*Tutkimusrahoitus OKM:n hallinnonalalla*¹⁹

Terveystieteiden tutkimus ja kehittäminen

Terveystieteiden tutkimus ja kehittäminen²⁰

Erityisvaltionosuudella korvattava lääkärikoulutus

*Erityisvaltionosuudella korvattava lääkärikoulutus*²¹

¹⁷<http://vnk.fi/documents/10616/1034423/vnp-valtion-tutkimuslaitosten-ja-tutkimusrahoituksen-kokonaisuudistukseksi-05092013.pdf/ae74f7b4-1150-4d45-a6c9-009d33426f93>

¹⁸<http://verkkojulkaisut.vm.fi/wp-content/uploads/2015/04/Valtion-sektoritutkimus-1.10.pdf>

¹⁹<http://verkkojulkaisut.vm.fi/wp-content/uploads/2015/04/Tutkimusrahoitus-OKMn-hallinnonalalla-1.11.pdf>

²⁰<http://verkkojulkaisut.vm.fi/wp-content/uploads/2015/04/Terveystieteiden-tutkimus-ja-kehittäminen-1.12.pdf>

²¹<http://verkkojulkaisut.vm.fi/wp-content/uploads/2015/04/Erityisvaltionosuudella-korvattava-laakarikoulutus-1.13.pdf>

2 Liikunta, kulttuuri, nuorisotyö



Kuva: Semy Prensbejer /Gonilla

Liikunta, kulttuuri ja nuorisotyö ovat laaja kokonaisuus, jossa toimijoina ovat valtion lisäksi kunnat, järjestöt ja monet muut tahot. Keskeisiä kulttuuritoimijoita kansallisella tasolla ovat Museovirasto ja Kansallisgalleria. Valtio myös ylläpitää erityiskirjastoja. Valtio osallistuu toiminnan rahoittamiseen osoittamalla valtionosuutta ja -avustuksia mm. kunnille ja järjestöille. Rahoituksen lähteenä ovat sekä yleiskatteiset budjettivarat että veikkausvoittovarot.

Liikunta

Liikunnan tukemisen tavoitteena on mm. edistää liikuntaa, kilpa- ja huippu-urheilua sekä niihin liittyvää kansalaistoimintaa, edistää väestön hyvinvointia ja terveyttä sekä tukea lasten ja nuorten kasvua ja kehitystä liikunnan avulla. Liikuntamäärärahat osoitetaan pääosin veikkaus- ja raha-arpajaisten voittovaroista. Valtio osoittaa rahoitusta sekä valtionosuutena että harkinnanvaraisina valtionavustuksina mm. liikuntajärjestöjen yleisavustuksiin, liikuntapaikkojen perustamishankkei-

siin ja kuntien liikuntatoimeen.
*Liikunta*²²

Museot ja kulttuuriperintö

Tavoitteena on museotoimen edistäminen sekä kulttuuriperinnön säilyminen ja saataville saattaminen. Järjestelmällä ylläpidetään ja kehitetään laajaa museo- ja kulttuuriperintöalaa. Keskeisiä toimijoita kansallisella tasolla ovat mm. Museovirasto ja Kansallisgalleria. Kokonaisuuteen kuuluvat myös valtionosuudet ja -avustukset museoille sekä järjestöille ja kansalaisyhteiskunnan toimijoille tarkoitetut avustukset. Rahoitusta myönnetään sekä veikkausvoittovaroista että yleisistä budjettivaroista. Viime vuosina tähän kokonaisuuteen on kohdistunut useita muutoksia. Vuonna 2014 Museoviraston kiinteistöomaisuus siirrettiin osana valtion kiinteistöomaisuuden hallinnan keskittämistä Senaatti-kiinteistöille ja Metsähallitukselle, ja Valtion taidemuseo muutettiin julkisoikeudelliseksi säätioksi, Kansallisgalleriaksi.

*Museot ja kulttuuriperintö*²³

Kirjastot

Kunnan tehtävänä on järjestää yleisten kirjastojen palvelut. Valtio osallistuu niiden rahoitukseen kuntien peruspalvelujen valtionosuudella. Valtio ylläpitää erityiskirjastoja, joita ovat Celia-kirjasto, viittomakielinen kirjasto ja varastokirjasto, joka palvelee muita kirjastoja.

²²<http://verkkojulkaisut.vm.fi/wp-content/uploads/2015/04/Liikunta-2.1.pdf>

²³<http://verkkojulkaisut.vm.fi/wp-content/uploads/2015/04/Museot-ja-kulttuuriperinto-2.2.pdf>

²⁴<http://verkkojulkaisut.vm.fi/wp-content/uploads/2015/04/Kirjasto-2.3.pdf>

*Kirjasto*²⁴

Nuorisotyö

Nuorisotyön tavoitteena on tukea nuorten kasvua ja itsenäistymistä, edistää nuorten aktiivista kansalaisuutta ja nuorten sosiaalista vahvistamista sekä parantaa nuorten kasvu- ja elinoloja. Nuorisotyötä toteuttavat kunnat, useat järjestöt ja valtakunnalliset nuorikeskukset.

Valtio tukee näiden toimintaa osoittamalla kunnille valtionosuutta ja valtionavustuksia eri toimijoille. Rahoitusta kohdennetaan mm. nuorisotyöhön ja -politiikkaan liittyvään tutkimukseen, kansainväliseen nuorisoyhteistyöhön, nuorisotilojen rakentamiseen, peruskorjaamiseen sekä varustamiseen, nuorten työpajatoimintaan ja etsivään nuorisotyöhön. Veikkausvoittovarat on keskeinen rahoituksen lähde.

*Nuorisotyö*²⁵

²⁵<http://verkkojulkaisut.vm.fi/wp-content/uploads/2015/04/Nuorisotyö-2.4.pdf>

3 Kuntien ja yleishyödyllisen toiminnan tukeminen



Valtion rahoitus kunnille

Valtion rahoitus kunnille koostuu pääosin laskennallisista valtionosuuksista sekä erillistä käyttötarkoitukseltaan määräytyistä valtionavustuksista. Valtion rahoituksen ja sen mitoituksen taustalla on periaatetasolla erityisesti perustuslaista johdettu ns. rahoitusperiaate, jonka mukaan valtion tulee säätäessään kunnille lakisääteisiä tehtäviä samalla varmistaa tehtävien hoitamisen edellyttämät voimavarat. Rakenteellisesti valtionosuusjärjestelmässä on kaksi erillistä osaa, kustannus- ja tarveerojen tasaus sekä kuntien tulopohjan tasaus.

Valtio tukee taloudellisesti kuntien yhdistymistä korvaamalla kunnille niitä välttämättömiä kustannuksia, joita aiheutuu mm. kuntien yhdistymisestä sekä tähän liittyvästä palvelujärjestelmän kehittämisestä. Lisäksi valtionavustuksella kompensoidaan yhdistyvien kuntien mahdollisia valtionosuusmenetyksiä.

Valtionosuus kuntien peruspalveluihin

Kuntien peruspalvelujen valtionosuusjärjestelmän kautta valtio korvaa kunnille osittain sosiaali- ja terveydenhuollon palveluista sekä esi- ja perusopetuksen antamisesta (eräin poikkeuksin) aiheutuvia kustannuksia. Valtionosuusjärjestelmän soveltamisalasta, määräytymisperusteista ja hallinnosta säädetään kunnan peruspalvelujen valtionosuudesta annetussa laissa (1704/2009). Valtionosuusjärjestelmä on luonteeltaan laskennallinen ja yleiskatteinen. Kuntakohtainen valtionosuus ei määräydy yksittäisen kunnan todellisten kustannusten perusteella vaan lähinnä palvelujen keskimääräisiä tuotantokustannuksia ja kunnittaisia olosuhdetekijöitä kuvaavien määräytymisperusteiden mukaisesti. Yleisenä lähtökohtana valtionosuusrahoituksen mitoituksessa on perustuslaista johdettava ns. rahoitusperiaate, jonka mukaan valtion tulee riittävästi osallistua kuntien lakisääteisten tehtävien kustannusten rahoitukseen. Valtionosuusjärjestelmään sisältyvä kuntien välinen tulopohjan tasaus pohjautuu kuntien verotuloihin (verotuloihin perustuva valtionosuusien tasaus).

Valtionosuus kuntien peruspalveluihin²⁶

Kuntien yhdistymisen taloudellinen tuki

Kuntarakennemuutosten edistämiseksi valtio korvaa kunnille erillisellä käyttötarkoi-

²⁶<http://verkkojulkaisut.vm.fi/wp-content/uploads/2015/04/Valtionosuus-kuntien-peruspalveluihin-3.1.pdf>

tukseen sidotulla avustuksella niitä välttämättömiä kustannuksia, joita aiheutuu mm. kuntien yhdistymisestä sekä tähän liittyvää palvelujärjestelmän kehittämisestä. Lisäksi valtionavustuksella kompensoidaan yhdistyvien kuntien mahdollisia valtionosuusmenetyksiä, mikä osaltaan vähentää kuntarakennemuutoksiin liittyviä taloudellisia ongelmia. Avustusten tarkemmat myöntämisperusteet säädetään pääosin kuntarakennelaisa (1698/2009), minkä lisäksi avustuksia voidaan erillislain (1408/2010) perusteella myöntää eräille kaupunkiseuduille selvitysmenetelmästä aiheutuviin kustannuksiin.

*Kuntien yhdistymisen taloudellinen tuki*²⁷

Rahapeliyhtiöt ja budjetista maksettavat tuet järjestöille

Rahapelejä toimeenpanevat Suomessa kolme julkisen vallan valvomaa rahapeliyhteisöä, jotka ovat Veikkaus Oy (omistajana Suomen valtio), Raha-automaattiyhdistys (julki-
soikeudellinen yhdistys) ja Fintoto Oy (omis-

tajana hevosjalostus- ja raviurheilujärjestöjen keskusjärjestö). Rahapeleistä kertyvät tuotot käytetään yleishyödyllisen toiminnan tukemiseen eli urheilun ja liikuntakasvatuksen, tieteiden, taiteen ja nuorisotyön edistämiseen sekä terveyden ja sosiaalisen hyvinvoinnin edistämiseen. Totopelien tuotto käytetään hevoskasvatuksen ja hevosurheilun edistämiseen.

Taulukkoon tuet järjestöille ja yleishyödyllisille järjestöille on koottu valtion budjetista maksettavat tuet järjestöille. Järjestöjen jäsenmaksut, EU-jäsenmaksu sekä rahapeliyhdistöiden tuet on kuitenkin käsitelty erikseen.

Rahapeliyhtiöt

*Rahapeliyhtiöt*²⁸

Tuet järjestöille ja yleishyödyllisille yhteisöille

*Tuet järjestöille ja yleishyödyllisille yhteisöille*²⁹

²⁷<http://verkkojulkaisut.vm.fi/wp-content/uploads/2015/04/Kuntien-yhdistymisen-taloudellinen-tuki-3.2.pdf>

²⁸<http://verkkojulkaisut.vm.fi/wp-content/uploads/2015/04/Rahapeliyhtiöt-3.3.pdf>

²⁹<http://verkkojulkaisut.vm.fi/wp-content/uploads/2015/04/Tuet-jarjestoille-ja-yleishyodyllisille-yhteisoille-3.4.pdf>

4 Terveydenhuolto



Terveyspalvelut

Terveyspalvelut voidaan jakaa perusterveydenhuoltoon ja erikoissairaanhoidon. Lakisääteisten terveyspalvelujen järjestäminen on pitkälti kuntien vastuulla. Valtio osallistuu palvelujen rahoittamiseen peruspalvelujen valtionosuusjärjestelmän kautta. Perusterveydenhuollolla tarkoitetaan väestön terveydentilan seuranta, terveyden edistämistä ja erilaisia palveluita, joita yleensä tuotetaan kunnan terveyskeskuksessa. Erikoissairaanhoidon tarkoittaa erikoisalojen mukaisia tutkimuksia ja hoitoja. Sairaanhoidopiirit järjestävät erikoissairaanhoidon. Jotkut erikoissairaanhoidon palvelut järjestetään yliopistosairaaloiden erityisvastuualueiden eli ns. miljoonapiirin pohjalta.

Yksityiset terveyspalvelut täydentävät kunnallisia palveluita. Jos kunta ostaa yksityisiä sosiaali- ja terveyspalveluja osoittamalleen asiakkaalle niin asiakas maksaa palvelusta asiakasmaksulain mukaisesti. Kunnan ostamien yksityisten palveluiden maksami-

seen voi käyttää myös palveluseteliä. Asiakaiden itse hankkimien terveyspalvelujen kustannuksia korvataan osittain sairausvakuutuksen kautta.

Työssä käyvien ihmisten ehkäisevästä terveydenhuollosta ja mahdollisuuksien mukaan sairaanhoidosta vastaavat työnantajat. Työnantajan on järjestettävä työntekijöilleen ehkäisevä työterveyshuolto. Työnantaja voi järjestää työterveyshuollon palvelut itse tai ostaa ne terveyskeskuksesta, yksityiseltä lääkäriasemalta tai muulta palveluntuottajalta.

Hyvinvoinnin ja terveyden edistäminen

Valtakunnallisena tavoitteena on, että hyvinvoinnin ja terveyden edistäminen otetaan huomioon kaikissa päätöksissä ja toimissa. Väestön hyvinvoinnin ja terveyden edistämiseksi torjutaan köyhyyttä ja syrjäytymistä, suositetaan terveellisiä elintapoja, vähennetään päihteiden käyttöä, sairauksia ja terveyseroja, lisätään ehkäisevän työn osaamista ja ongelmiin ajoissa puuttumista sekä huolehditaan terveellisestä elinympäristöstä ja työympäristöstä. Kunnilla on vastuu hyvinvoinnin ja terveyden edistämisestä alueillaan.

Hyvinvoinnin ja terveyden edistäminen³⁰

Ehkäisevät palvelut

Ehkäisevät palvelut liittyvät erityisesti hyvinvoinnin ja terveyden edistämiseen sosiaali- ja terveydenhuollossa. Tarkoituksena on ha-

³⁰<http://verkkojulkaisut.vm.fi/wp-content/uploads/2015/04/hyvinvoinnin-ja-terveyden-edistaminen-4.1.pdf>

vaita ja ehkäistä sosiaalisia ja terveydellisiä ongelmia mahdollisimman aikaisessa vaiheessa ja estää vakavampien ja vaikeammin korjattavien ongelmien syntymistä. Ehkäisevien palvelujen merkitys korostuu mm. lastensuojelussa, mielenterveystyössä, päihdetyössä ja ikäihmisten hoidossa, mutta myös yleisemmin terveydenhuollossa.

*Ehkäisevät palvelut*³¹

Perusterveydenhuolto

Perusterveydenhuollolla tarkoitetaan kunnan järjestämää väestön terveydentilan seuranta, terveyden edistämistä ja erilaisia palveluita. Perusterveydenhuollon palvelut tuotetaan pääosin terveyskeskuksissa, joita on noin 160. Terveyskeskusten tehtävänä on terveysneuvonta, yleiset terveystarkastukset ja seulontatutkimukset, neuvolatoiminta, koulu- ja opiskelijaterveydenhuolto, työterveys- huolto, hammashuolto, sairaanhoito, kotisairaanhoido ja osa mielenterveyspalveluista.

*Perusterveydenhuolto*³²

Työterveyshuolto

Työssä käyvien ihmisten ehkäisevästä terveydenhuollosta ja mahdollisuuksien mukaan sairaanhoidosta vastaavat työnantajat. Työterveyshuollosta säädetään työterveyshuolto-, työturvallisuus-, kansanterveys-, terveydenhuolto- ja sairausvakuutuslaissa. Työnantaja voi järjestää työterveyshuollon palvelut itse tai ostaa ne terveyskeskuksesta, yksityiseltä lääkäriasemalta tai muulta palveluntuottajalta. Kunnan on järjestettävä työterveyshuollon palvelut alueellaan oleville palveluja halu-

aville työnantajille. Yrittäjällä ja muulla omaa työtään tekevällä on mahdollisuus järjestää palvelut itselleen. Sairaanhoidon järjestäminen on työnantajalle vapaaehtoista.

*Työterveyshuolto*³³

Kuntoutus

Kuntoutuksella tarkoitetaan erilaisia ihmisen työ- tai toimintakykyä parantavia tai ylläpitäviä toimintamuotoja, joilla on keskenään erilaiset tavoitteet ja tehtävät. Kuntoutus liittyy usealle eri yhteiskuntapolitiikan alueelle, joten kuntoutusjärjestelmää on vaikea tarkastella yhtenä kokonaisuutena. Kuntoutusvastuu ja kuntoutuksen rahoitus jakaantuu usealle eri taholle.

Kunnat järjestävät lääkinnällistä ja sosiaalista kuntoutusta osana sosiaali- ja terveyspalveluja. Kunnat eivät järjestä ammatillista kuntoutusta, mutta arvioivat asiakkaan kuntoutustarpeen ja laativat terveydenhuoltolain mukaan kuntoutussuunnitelman myös muiden järjestämistahojen kuntoutusta varten. Kela (sv-momentti) järjestää ammatillista kuntoutusta, jonka tavoitteena on ehkäistä työkyvyttömyyseläkkeelle siirtymisiä ja pidentää työuria. Lisäksi Kela järjestää lääkinnällistä ja harkinnanvaraista kuntoutusta, jotka täydentävät kuntien järjestämiä lääkinnällisen kuntoutuksen palveluja. Kunta ja Kela eivät järjestä päällekkäistä toimintaa lääkinnällisen kuntoutuksen osalta.

*Kuntoutus*³⁴

³¹<http://verkkojulkaisut.vm.fi/wp-content/uploads/2015/04/ehkaisevat-palvelut-4.2.pdf>

³²<http://verkkojulkaisut.vm.fi/wp-content/uploads/2015/04/perusterveydenhuolto-4.3.pdf>

³³<http://verkkojulkaisut.vm.fi/wp-content/uploads/2015/04/tyoterveyshuolto-4.4.pdf>

³⁴<http://verkkojulkaisut.vm.fi/wp-content/uploads/2015/04/kuntoutus-4.5.pdf>

Erikoissairaanhoido

Erikoissairaanhoido tarkoittaa sairaalassa annettavaa erikoislääkärien tekemää tutkimusta ja hoitoa, kuten kirurgisia leikkaustoimintoja. Erikoissairaanhoidon palvelujen järjestämiseksi kuntien tulee kuulua yhteen 20 sairaanhoitopiiristä, joissa jokaisessa on keskussairaala. Sairaanhoidopiirin kuntayhtymä antaa ne erikoissairaanhoidon palvelut, joita perusterveydenhuollon ei ole tarkoituksenmukaista tuottaa. Osa erikoissairaanhoidon palveluista järjestetään yli sairaanhoitopiirien rajojen erityisvastuualueiden (ERVA) eli ns. miljoonapiirin pohjalta. Sairaanhoidopiireissä voi myös olla aluesairaala tai aluesairaaloita, jotka tuottavat erikoissairaanhoidon perustason palveluita.

*Erikoissairaanhoido*³⁵

Sairausvakuutuskorvaukset osana terveydenhuoltoa

Kelan toimeenpanema lakisääteinen sairausvakuutus on osa Suomen sosiaaliturvaa. Sairausvakuutus on jaettu sairaanhoitovakuutukseen ja työtulovakuutukseen. Sairaanhoidovakuutus sisältää korvaukset lääkekuluista, lääkärinpalkkioista (yksityislääkäri ja yksityinen hammaslääkäri), tutkimuksesta ja hoidosta, matkakuluista terveydenhuoltoon sekä kuntoutuspalveluista.

Sairausvakuutuksen rahoitus koostui v. 2014 työnantajien sairausvakuutusmaksusta (35 %), palkansaajien ja yrittäjien päivärahamaksusta (14 %), palkansaajien, yrittäjien ja etuudensaajien sairaanhoitomaksusta (26 %), valtion sairaanhoitovakuutusosuudesta (22 %) sekä valtion osuudesta vähimmäis-

määräisistä päivärahoista ja yrittäjien työterveyshuollosta (yhteensä 3 %).

Lääkekorvaukset

Sairaanhoidovakuutuksesta maksetaan korvausta lääkkeistä, kliinisistä ravintovalmisteista ja perusvoiteista, jotka on määrätty lääkemääräyksellä sairauden hoitoon (sairausvakuutuslaki 1224/2004). Korvauksen saaminen edellyttää aina, että Lääkkeiden hintalautakunta (Hila) on hyväksynyt tuotteelle korvattavuuden. Lääkekorvaukset rahoitetaan palkansaajien vakuutusmaksuilla (55 %) ja valtion rahoitusosuudella (45 %). Korvauksen saaminen edellyttää, että lääkettä käytetään annostusohjeen mukaisesti ja tuotetta ostetaan enintään 3 kk kerrallaan, mahdollisimman edullisina pakkauskoina. Jos kustannukset korvattavista lääkkeistä kalenterivuoden aikana ylittävät vuotuisen omavastuusuuden eli lääkekaton, saa loppuvuoden lääkekustannukset 1,50 euron lääkekohtaisella omavastuulla. Vuonna 2015 lääkekaton määrä on 612,62 euroa.

Lääkekorvauksen määrään vaikuttaa se, kuuluuko lääke viitehintajärjestelmään vai ei. Viitehintajärjestelmässä lääkevalmisteet luokitellaan viitehintaryhmiin, joissa samaan viitehintaryhmään kuuluvissa lääkevalmisteissa on yhtä paljon samaa lääkeainetta. Samaan ryhmään kuuluvilla lääkevalmisteilla on sama viitehintaa, joka lasketaan ryhmän edullisimman valmisteen myyntihinnasta. Kun lääkevalmiste kuuluu viitejärjestelmän piiriin ja sen hinta on viitehintaa kalliimpi, Kelan korvaus lasketaan viitehinnasta.

*Lääkekorvaukset*³⁶

³⁵<http://verkkojulkaisut.vm.fi/wp-content/uploads/2015/04/erikoissairaanhoido-4.6.pdf>

³⁶<http://verkkojulkaisut.vm.fi/wp-content/uploads/2015/04/laakekorvaukset-4.7.pdf>

Matkakorvaukset

Matkakustannuksista, jotka liittyvät sairauden hoitoon, raskauteen ja synnytykseen, voi saada korvausta sairausvakuutuslain (1224/2004) mukaisesti. Korvausta voi saada myös kuntoutukseen tehdyistä matkoista, kun kuntoutus perustuu Kelan tai julkisen terveydenhuollon kuntoutuspäätökseen. Matkakustannukset korvataan halvinta matkustustapaa käyttäen 16 euron omavastuusuuden ylittävältä osalta. Jos matkakustannusten omavastuut ylittävät kalenterivuoden aikana 272 euroa, maksetaan ylittävä osa tarpeellisista matkakustannuksista kokonaan.

Matkakorvaus myönnetään yleensä lähimpään tutkimus- tai hoitopaikkaan, jossa asiakas saa sairausvakuutuslaissa tarkoitetun tarpeellisen tutkimuksen tai hoidon. Matka lähimpään terveyskeskukseen tai julkiseen sairaalaan korvataan riippumatta siitä, mitä hoitoa tai tutkimusta potilas on siellä saanut. Matka yksityislääkəriin ja yksityisen terveydenhuollon toimintayksikköön korvataan silloin, kun siellä tehty tutkimus tai annettu hoito on sairausvakuutuksesta korvattavaa.

Matkakorvaukset rahoitetaan palkansaajien

vakuutusmaksuilla (55 %) ja valtion rahoitusosuudella (45 %).

*Matkakorvaukset*³⁷

Lääkäripalkkiot ja hammaslääkäripalkkiot

Sairausvakuutuksesta maksettava korvaus yksityislääkärin ja hammaslääkärin palkkioista ja tutkimus- ja hoitotoimenpiteiden kustannuksista on aina vahvistetun korvaustaksan suuruinen. Edellytyksenä korvausten saamiselle on, että hoito on sairauden vuoksi tarpeellista. Korvaustaksa on usein määrältään pienempi kuin yksityislääkärin perimä palkkio. Jos palkkio on pienempi kuin taksa, korvausta maksetaan perityn palkkion verran. Korvaukset rahoitetaan palkansaajien vakuutusmaksuilla (55 %) ja valtion rahoitusosuudella (45 %). Esimerkki korvaustasosta: Erikoislääkäri perii 20 min vastaanottokäynnistä palkkiota 65,00 euroa. Kela korvaa vahvistetun korvaustaksan mukaisen määrän (tai korvaustaksan verran) eli 16,50 euroa. Potilas maksaa itse loput 48,50 euroa (+ toimistokulut ja mahdolliset laitosmaksut).

*Lääkäripalkkiot- ja hammaslääkäripalkkiot*³⁸

³⁷<http://verkkojulkaisut.vm.fi/wp-content/uploads/2015/04/matkakorvaukset-4.8.pdf>

³⁸<http://verkkojulkaisut.vm.fi/wp-content/uploads/2015/04/laakaripalkkiot-ja-hammaslaakaripalkkiot-4.9.pdf>

5 Sosiaalipalvelut ja -etuudet



Kuva: Gorilla

Sosiaalihuolto ja -palvelut

Sosiaalipalveluja koskevana yleislakina sovelletaan täysin uudistettua sosiaalihuoltolakia (1301/2014). Lain mukaan kunnallisina sosiaalipalveluina on järjestettävä mm. sosiaalityötä, sosiaaliohjausta, sosiaalista kuntoutusta, perhetyötä, kotipalvelua, kotihoitoa, asumispalveluja, laitospalveluja, liikkumista tukevia palveluja, päihdetyötä, mielenterveys-työtä, kasvatus- ja perheneuvontaa ja lapsen ja vanhemman välisten tapaamisten valvontaa. Sosiaalipalvelujen keskeisimpien asiakasryhmien palveluja ovat vanhustenhuolto, vammaispalvelut sekä lastensuojelu.

Lisäksi kunnallisina sosiaalipalveluina on huolehdittava myös mm. kehitysvammaisten erityishuollosta, vammaisuuden perusteella järjestettävistä palveluista ja tukitoimista, toimeentulotuen antamisesta, kuntouttavasta työtoiminnasta, päihdehuollon palveluista sekä opiskeluhuollon järjestämisestä sen mukaan kuin niistä erikseen säädetään erityislaeissa.

³⁹<http://verkkojulkaisut.vm.fi/wp-content/uploads/2015/04/vanhuspalvelut-5.1.pdf>

⁴⁰<http://verkkojulkaisut.vm.fi/wp-content/uploads/2015/04/vammaispalvelut-5.2.pdf>

⁴¹<http://verkkojulkaisut.vm.fi/wp-content/uploads/2015/04/lastensuojelu-5.3.pdf>

Vanhuspalvelut

Vanhustenhuollon tavoitteena on ikääntyneen väestön hyvinvoinnin, terveyden ja toimintakyvyn turvaaminen. Vanhustenhuollon palveluista säädetään tarkemmin yleisen sosiaalihuoltolain ohella erityislakina sovellettavassa laissa ikääntyneen väestön toimintakyvyn tukemisesta sekä iäkkäiden sosiaali- ja terveyspalveluista eli ns. vanhuspalvelulaissa. *Vanhuspalvelut*³⁹

Vammaispalvelut

Vammaisten ihmisten aseman parantamiseksi sekä kotona asumisen ja liikkumisen turvaamiseksi on useita sosiaalihuollon erityispalveluja. Näistä palveluista säädetään tarkemmin sosiaalihuoltolain lisäksi säädetyissä erityislaeissa.

*Vammaispalvelut*⁴⁰

Lastensuojelu

Lastensuojelun tarkoituksena on turvata lapsen oikeus turvalliseen kasvuympäristöön sekä tasapainoiseen ja monipuoliseen kehitykseen. Lastensuojelussa korostuu erityisesti ehkäisevien palvelujen ja tukitoimien merkitys. Lastensuojelun tarkemmasta sisällöstä ja palveluista säädetään lastensuojelulaissa.

*Lastensuojelu*⁴¹

Sairaus ja toimintarajoitteisuus

Kelan toimeenpanemasta lakisääteisestä sairausvakuutuksen työtulovakuutuksesta maksetaan sairauspäivärahat, vanhempainpäivärahat, työnantajien lomakustannuskorvaukset ja kuntoutusrahat sekä työterveyshuolto lukuun ottamatta Ylioppilaiden terveydenhoitosäätiön korvauksia, jotka maksetaan sairaanhoitovakuutuksesta. Työtulovakuutuksen kulujen rahoitus jaetaan työnantajien, palkansaajien, yrittäjien ja valtion kesken. Valtio rahoittaa työtulovakuutuksen menoista vähimmäismääräiset sairaus- ja vanhempainpäivärahat sekä vähimmäismääräiset kuntoutusrahat. Lisäksi valtio rahoittaa 0,1 %-osuuden vanhempainpäivärahamenoista ja osuuden yrittäjien ja maatalousyrittäjien työterveyshuollon menoista.

Kelan toimeenpanemat vammaisetuudet ovat osa kansaneläkevakuutuksen etuuksia. Kansaneläkevakuutuksen kulut rahoittaa kokonaan valtio. Muita kansaneläkevakuutuksen etuuksia (mm. kansaneläke, takuueläke, eläkkeensaajan asumistuki) käsitellään kohdissa "Eläkkeet" ja "Asumis- ja toimeentulotuet".

Valtiokonttori maksaa sotainvalidien ja muiden asepalveluksessa vammautuneiden ja sairastuneiden sekä heidän omaistensa sotilasvammakorvaukset sotilasvammalain nojalla. Sota- ja sotilasinvalidien kuntoutus- ja hoitolaitosten kustannuksiin osoitetut määrärahat rahoitetaan Raha-automaattiyhdistyksen voittovaroin.

Sairauspäivärahat ja kuntoutusrahat

Sairauspäivärahat ja kuntoutusrahat rahoitetaan vakuutusmaksuilla. Valtio osallistuu rahoittamalla vähimmäispäivärahat. Sairaus-

päiväraha korvaa alle vuoden kestävästä työkyvyttömyyden aiheuttamaa ansionmenetystä. Oikeudesta säädetään sairausvakuutuslaissa (1224/2004). Sairauspäivärahaa maksetaan omavastuuajan jälkeen, enintään 300 arkipäivältä. Omavastuu-aika on yleensä sairastumispäivä ja seuraavat 9 arkipäivää. Sairauspäivärahaa voi saada, jos on 16–67-vuotias ja sairauden takia työkyvyttö. Edellytyksenä on lisäksi, että henkilö on ollut työkyvyttömyyttä edeltävien kolmen kuukauden aikana esim. työntekijänä, yrittäjänä, ammatinharjoittajana, opiskelemissa päätoimisesti tai työttömänä työnhakijana.

Kuntoutusraha turvataan riittävä toimeentulo korvaamaan kuntoutusjaksolta aiheutuvaa ansiotulojen menetystä. Korvauksesta säädetään Kansaneläkelaitoksen kuntoutusetuuksista ja kuntoutusrahaetuksista annetussa laissa (566/2005). Kuntoutusraha voidaan maksaa myös osakuntoutusrahana. *Sairauspäivärahat ja kuntoutusrahat* ⁴²

Sotilasvammakorvaukset ja sotainvalidikuntoutus

Sotainvalidien ja muiden ennen 1.1.1991 asepalveluksessa vammautuneiden ja sairastuneiden sekä heidän omaistensa sotilasvammakorvaukset maksetaan sotilasvammalain nojalla. Sotilasvammakorvauksia haetaan Valtiokonttorilta, joka myös maksaa korvaukset.

Lain perusteella korvataan sota- tai asepalveluksessa tai niihin rinnastettavissa olosuhteissa aiheutunut ruumiinvamma, sairaus tai kuolema. Myös vammasta tai sairaudesta jäänyt pysyvä haitta sekä tarpeellinen hoito ja lääkitys oikeuttavat korvaukseen, samoin korvattujen vammojen vaikutuksesta il-

⁴²<http://verkkojulkaisut.vm.fi/wp-content/uploads/2015/04/sairauspaivarahat-ja-kuntoutusrahat-5.4.pdf>

maantuneet lisävammat ja -sairaudet. Sotavankeina olleilla on lisäksi mahdollisuus saada korvausta sairaudesta tai vammasta, jos ne ovat aiheutuneet sotavankeudesta. Korvauksensaajan kuoleman jälkeen Valtiokonttori maksaa määrätyn edellytyksin hautausapua sekä huoltoeläkettä leskelle ja lapsille.

Pääosa sotilasvammakorvauksista muodostuu elinkoroista, täydennyskoroista, sotainvalidien leskille ja lapsille maksettavista huoltoeläkkeistä sekä sairaanhoito- ja kuntoutuskustannuksista. Sotilasvammakorvaukset ovat verovapaita.

Korvaus sotainvalidien kuntoutus- ja hoitolaitosten käyttökustannuksiin maksetaan hoitopäivä- ja hoitokäyntikertahinnoista Valtiokonttorin laitosten kanssa tekemän sopimuksen perusteella. Kustannukset rahoitetaan RAY:n voittovaroin.

*Sotilasvammakorvaukset ja sotainvalidikuntoutus*⁴³

Kelan vammaisetuudet

Vammaisetuudet tukevat vammaisten ja pitkäaikaisesti sairaiden henkilöiden itsenäistä selviytymistä ja elämänlaatua. Vaikeasti sairas tai vammaisen voi myös saada Kelan tukemaa kuntoutusta.

Alle 16-vuotiaan vammaistuki on tarkoitettu lapselle, joka sairauden tai vamman takia on vähintään 6 kuukautta hoidon, huolenpidon ja kuntoutuksen tarpeessa niin, että se sitoo perhettä enemmän kuin samanikäisen terveen lapsen hoito. Lisäksi hoidon tulee aiheuttaa erityistä rasitusta.

16 vuotta täyttäneen vammaistuki on tarkoi-

tettu vammaiselle tai pitkäaikaisesti sairaalle henkilölle, jonka toimintakyky on heikentynyt vähintään vuoden ajan. Lisäksi sairauden tai vamman tulee aiheuttaa haittaa, avuntarvetta, ohjauksen tai valvonnan tarvetta ja/tai erityiskustannuksia.

Eläkettä saavan hoitotuki on tarkoitettu vammaiselle tai pitkäaikaisesti sairaalle eläkeläiselle, jonka toimintakyky on heikentynyt vähintään vuoden ajan ja jolle sairaus tai vamma aiheuttaa viikoittain avuntarvetta, ohjauksen ja valvonnan tarvetta tai erityiskustannuksia.

Ruokavaliokorvausta maksetaan yli 16-vuotiaalle, keliakiaa sairastavalle korvauksena gluteenittoman ruokavaliokustannuksiin.

Vammaisetuuksien kustannukset maksaa valtio.

*Kelan vammaisetuudet*⁴⁴

Eläkkeet

Työelämän jälkeen toimeentulon turvaa lakisääteinen eläke. Se koostuu pääasiassa ansiotyöhön perustuvastatyöeläkkeestä. Ne, jotka eivät saa lainkaan työeläkettä tai joiden työeläke on hyvin pieni, saavatkansaneläkettä/ja/tai takuueläkettä.

Työeläketurvan rahoittavat pääsääntöisesti työnantajat ja työntekijät yhdessä. Työnantaja perii palkanmaksun yhteydessä palkansaajan maksuosuuden ja tilittää sen ja oman osuutensa vakuutusmaksusta eläkeyhtiölle. Valtio osallistuu kuitenkin yrittäjien eläkkeiden ja maatalousyrittäjien eläkkeiden rahoitukseen. Kansaneläkkeet ja takuueläke rahoitetaan kokonaan verovaroin, samoin

⁴³<http://verkkojulkaisut.vm.fi/wp-content/uploads/2015/04/sotilasvammakorvaukset-ja-sotainvalidikuntoutus-5.5.pdf>

⁴⁴<http://verkkojulkaisut.vm.fi/wp-content/uploads/2015/04/kelan-vammaisetuudet-5.6.pdf>

eläkkeensaajan asumistuen kustannukset.

Tässä julkaisussa työeläkkeitä on tarkasteltu vain siltä osin, kun valtio osallistuu niiden rahoittamiseen.

Valtion osallistuminen yrittäjien ja merimiesten eläkemenoihin

Lakisääteinen työeläketurva rahoitetaan Suomessa pääasiassa työnantajien, työntekijöiden ja yrittäjien maksamilla työeläkemaksuilla, Työttömyysvakuutusrahaston työeläkejärjestelmään maksamilla suorituksilla, maksuisista rahastoon kertyneillä eläkevaroilla sekä niille saaduilla tuotoilla. Osa eläkkeistä kustannetaan myös valtion maksuosuuksilla ja Työttömyysvakuutusrahaston työeläkejärjestelmään maksamilla suorituksilla. Yrittäjät ja maatalousyrittäjät rahoittavat eläketurvansa eläkevakuutusmaksuillaan valtion tuen turvin. Valtio maksaa yrittäjien ja maatalousyrittäjien vuotuisesta eläkemenosta osan, jota ei saada katettua kyseisten eläkelakien mukaisilla vakuutusmaksuilla ja sijoitusten tuotolla. Vuonna 2015 valtion osuuden maatalousyrittäjien eläkemenoista arvioidaan olevan n. 78 %. Yrittäjien eläkemenoista valtion osuus on v. 2015 arviolta n. 9 %. Valtio osallistuu myös merimieseläkelain mukaan vakuutettujen työeläkkeiden rahoittamiseen maksamalla kolmanneksen eläkemenosta.

*Valtion osallistuminen yrittäjien ja merimiesten eläkemenoihin*⁴⁵

⁴⁵<http://verkkojulkaisut.vm.fi/wp-content/uploads/2015/04/valtion-osallistuminen-yrittajien-ja-merimiesten-elakemenoihin-5.7.pdf>

⁴⁶<http://verkkojulkaisut.vm.fi/wp-content/uploads/2015/04/kansanelake-takuuelake-ja-elakkeensaajan-asumistuki-5.8.pdf>

Kansaneläke, takuueläke ja eläkkeensaajan asumistuki

Kansaneläkettä maksetaan henkilölle, joka ei saa lainkaan työeläkettä tai työeläke jää pieneksi. Edellytyksenä on, että henkilö kuuluu Suomen sosiaaliturvaan ja on asunut Suomessa vähintään 3 vuotta 16 vuoden iän täyttämisen jälkeen. Kansaneläkkeen täysi määrä v. 2015 on 636,63 euroa/kk. Avio- tai avoliitossa tai rekisteröidyssä parisuhteessa olevien eläkkeen määrä on 564,69 euroa/kk. Kansaneläke pienenee työeläkkeen kasvaessa.

Takuueläke turvaa Suomessa asuvalle henkilölle vähimmäiseläkkeen (746,57 euroa/kk), jos henkilön kaikki eläkkeet ennen verotusta ovat yhteensä enintään 739,81 euroa/kk. Tuloraja ja vähimmäiseläke jäävät kuitenkin pienemmäksi silloin, kun eläkkeensaaja on varhentanut vanhuuseläkkeelle siirtymisen. Takuueläkkeen suuruuteen vaikuttavat kaikki muut eläkkeet Suomesta ja ulkomailta. Täyden takuueläkkeen saavat vain ne, joilla ei ole mitään muita eläkkeitä. Muut eläkkeet vähennetään takuueläkkeen täydestä määrästä sataprosenttisesti. Takuueläke vaikuttaa asumistukeen ja perheen mahdollisesti saamaan toimeentulotukeen samoin kuin muutkin eläkkeet.

Eläkkeensaajan asumistukea voi saada Suomessa vakinaisesti asuva pienituloisen henkilö, joka saa eläkkeensaajan asumistukeen oikeuttavaa eläkettä.

Valtio rahoittaa etuudet kokonaan.
*Kansaneläke, takuueläke ja eläkkeensaajan asumistuki*⁴⁶

Perhe ja lapset

Yhteiskunta tasaa erilaisilla taloudellisilla tukimuodoilla ja lastenhoitojärjestelyillä kustannuksia, joita perheille lapsista aiheutuu.

Jo ennen lapsen syntymää perheellä on oikeus äitiysavustukseen. Vauvan hoitamiseen voidaan maksaa äitiys-, isyys- ja vanhempainrahaa äitiysvapaan, isyys-vapaan ja vanhempainvapaan aikana. Lapsilisä on kaikista Suomessa asuvista lapsista maksettava veroton etuus. Elatustuki turvaa elatusta tilanteessa, jossa elatusvelvollinen huoltaja ei osallistu lapsen elatukseen. Perhe-eläkkeen tarkoituksena on turvata perheen toimeentulo huoltajan kuollessa.

Lapsilisät

Lapsilisää maksetaan kaikista alle 17-vuotiaista lapsista, jotka asuvat Suomessa (lapsilisälaki 796/1992). Lapsilisän määrä on porrastettu ja kasvaa sen mukaan, onko lapsi perheen ensimmäinen, toinen, kolmas, neljäs tai viides lapsi. Viidennestä lapsesta eteenpäin tuen määrä lasta kohden pysyy samansuuruisena. Määrään vaikuttavat ne lapset, joista on oikeus saada lapsilisää. Korotukset voidaan laskea vain silloin, kun kaikki lapsilisät myönnetään samalle henkilölle. Lapsilisän määrä on sidottu kansaneläkeindeksiin, joskin 2013–2015 korotukset on jätetty tekemättä osana valtiontalouden säästöpäätöksiä.

*Lapsilisät*⁴⁷

Elatustuki

Vanhempien erotessa he sopivat lapsensa elatuksesta. Jos lapsi ei saa elatusta elatusvelvolliselta, lapsella voi olla oikeus elatustukeen. Tuesta säädetään elatustukilaisissa (580/2008). Elatustuen saaminen edellyttää, että vanhemmilla on kunnan sosiaalihuollon vahvistama elatussopimus tai tuomioistuimen päätös elatusavusta. Niitä ei tarvita elatustuen saamiseksi, jos lapsi on syntynyt avioliiton ulkopuolella eikä lapsen isyyttä ole vahvistettu tai lapsi on adoptoitu ilman kumppania. Vuonna 2015 täyden elatustuen määrä lasta kohden on 155,17 euroa/kk. Vuosittain elatustukea maksetaan n. 100 000 lapsesta.

*Elatustuki*⁴⁸

Vanhempainpäivärahat ja vuosilomakustannuskorvaus

Äitiysraha on tarkoitettu henkilölle, joka on raskaana ja jää äitiysvapaalle. Äitiysrahakausi alkaa viimeistään 30 arkipäivää ennen lapsen syntymää. Tukea maksetaan 105 arkipäivää eli n. 4 kk. Erityisäitiysrahaa maksetaan tilanteessa, jossa äiti joutuu työssään alttiiksi säteilylle, kemiallisille aineille tai tarttuvalle taudille. Tällöin töistä voi jäädä pois heti, kun raskaus on todettu. Isyysraha on tarkoitettu henkilölle, joka hoitaa alle 2-vuotiaista biologista lastaan tai alle 7-vuotiaana adoptoitua lastaan, jonka adoptiosta on alle kaksi vuotta. Isä voi pitää vapaata yhteensä enint. 54 arkipäivää eli n. 9 viikkoa. Tästä 1–18 arkipäivää eli 3 viikkoa voi olla kotona äidin kanssa samaan aikaan. Loput vapaasta voit pitää sen jälkeen, kun vanhempainrahan saaminen on loppunut. Vanhempainraha on tarkoitettu vanhemmalle, joka hoitaa pientä lastaan tai alle 7-vuotiaana adoptoitua lastaan. Vanhempainrahan hakemisesta vanhemmat voivat sopia keskenään. Vanhempainvapaa kes-

⁴⁷<http://verkkojulkaisut.vm.fi/wp-content/uploads/2015/04/lapsilisat-5.9.pdf>

⁴⁸<http://verkkojulkaisut.vm.fi/wp-content/uploads/2015/04/elatustuki-5.10.pdf>

tää 158 arkipäivää eli n. puoli vuotta. Tukien määrä lasketaan yleensä työtulojen mukaan. Valtio rahoittaa vähimmäismääräiset päivärahat. Vuosilomakustannuskorvauksella tasataan vanhempainpäivärahakaudelta työntäjille aiheutuvia vuosilomakustannuksia. Se rahoitetaan vakuutusmaksuin.

*Vanhempainpäivärahat ja vuosilomakustannuskorvaus*⁴⁹

Perhe-eläke

Valtio tukee perheitä lähiomaisen kuoltua maksamalla heille perhe-eläkettä. Suomessa on kaksi toisiaan täydentävää lakisääteistä perhe-eläkejärjestelmää, Kelan hoitama perhe-eläke ja työeläkejärjestelmän perhe-eläke, joka perustuu edunjäntäjän ansaitsemaan työ- tai yrittäjäeläkkeeseen. Kelan toimeenpanemaan perhe-eläkkeeseen kuuluvat leskeneläke ja lapseneläke. Kelan leskeneläkettä maksetaan vain alle 65-vuotiaalle leskelle. Työeläkelakien mukaisella leskeneläkkeellä sen sijaan ei ole ikärajaa.

Lapsi ja alle 65-vuotias leski voivat saada perhe-eläkettä samaan aikaan sekä Kelasta että työeläkkeitä hoitavista eläkelaitoksista. Kaikkia perhe-eläkkeitä voi hakea Kelan kautta. Lesken edunjäntäjä on kuollut aviopuoliso. Alaikäisen lapsen edunjäntäjä on kuollut äiti, isä tai muu huoltaja.

*Perhe-eläke*⁵⁰

Työttömyysturva ja vuorottelukorvaus

Työttömän työnhakijan toimeentulo turvataan työttömyyspäivärahalla työmarkkina-

tuella.

Vuorotteluvapaaon järjestely, jossa työntekijä siirtyy työntajansa kanssa tehdyn sopimuksen mukaisesti vuorotteluvapaalle. Työntajaja palkkaa samaksi ajaksi työ- ja elinkeinotoimistossa työttömänä työnhakijana olevan henkilön.

Työttömyyspäivärahat

Työttömyyspäivärahaa saa 17–64-vuotias työtön, joka asuu Suomessa, ilmoittautuu työttömäksi työnhakijaksi, hakee koko-aikatyötä, on työkykyinen ja työmarkkinoiden käytettävissä ja täyttää työssäoloehdon. Työssäoloehdon pituus on tietyn lisäedellytyksin 26 kalenteriviikkoa. Työttömyyspäivärahaa maksetaan sen jälkeen, kun henkilö on työttömäksi jouduttuaan ollut työvoimatoimistossa työnhakijana yhteensä viisi työpäivää. Työttömyyspäivärahaa maksetaan enintään 500 työttömyyspäivältä. Ikääntyneille työttömille päivärahaa voidaan maksaa sen jälkeenkin niin sanotuilta lisäpäiviltä. Ansiöpäivärahaa maksetaan muutoin samoin perustein kuin peruspäivärahaa, mutta ansiöpäiväraha edellyttää työttömyyskassan jäsenyyttä. Ansiöpäivärahaa haetaan siltä työttömyyskassalta, jonka jäsen työtön on.

Jos työtön työnhakija on saanut työttömyyspäivärahaa enimmäisajan tai hän ei täytä työttömyysturvan työssäoloehto, hänelle voidaan maksaa työmarkkinatukea. Työmarkkinatukea maksetaan ilman aikarajaa.

Etuuksista säädetään työttömyysturvalaissa (1290/2002), työttömyyskassalaissa (603/1984) ja rahoituksesta työttömyystuoksien rahoittamisesta annetussa laissa

⁴⁹<http://verkkojulkaisut.vm.fi/wp-content/uploads/2015/04/vanhempainpaivarahat-ja-vuosilomakustannuskorvaus-5.11.pdf>

⁵⁰<http://verkkojulkaisut.vm.fi/wp-content/uploads/2015/04/perhe-elake-5.12.pdf>

(555/1998). Valtio osallistuu työttömyysturvan rahoitukseen rahoittamalla työttömyyspäivärahasta peruspäivärahaa vastaavan osuuden ja kulukorvaukset. Loput rahoitetaan työttömyyskassojen rahoitusosuudella (5,5 %) ja työntekijöiden ja työnantajien vakuutusmaksuilla. Työmarkkinatuen rahoittavat valtio ja kunnat. Vuodesta 2015 lukien kuntien rahoitusvastuu yli 300 päivää työmarkkinatukea saaneiden tuesta on 50 % ja yli 1000 päivää työmarkkinatukea saaneiden tuesta 70 %.

*Työttömyyspäiväraha*⁵¹

Vuorottelukorvaus

Vuorotteluvapaan tarkoituksena on edistää työntekijän työssä jaksamista ja tarjota työttömälle työnhakijalle mahdollisuus saada määräaikaisen työn avulla työkokemusta. Työnantaja ja työntekijä sopivat työntekijän vuorotteluvapaasta. Vuorotteluvapaan kesto on 100–360 päivää. Edellytyksenä oleva työhistoriavaatimus on 16 vuotta. Vuorotteluvapaata ei voi aloittaa enää sen kalenterikuukauden päättymisen jälkeen, kun vuorottelija täyttää 60 vuotta. Yläikärajaa koskevaa säännöstä ei kuitenkaan sovelleta ennen vuotta 1957 syntyneisiin.

Vuorotteluvapaan ajaksi on palkattava sijainen, joka on ollut työttömänä työnhakijana TE-toimistossa vähintään 90 päivää vuorotteluvapaan alkamista edeltäneiden 14 kk aikana, tai alle 30-vuotias äskettäin ammattitai korkeakoulututkinnon suorittanut henkilö tai henkilö, joka vuorotteluvapaan alkaessa on alle 25-vuotias tai yli 55-vuotias. Työtöntä ei tarvitse palkata samoihin tehtäviin, joista vuorottelija on lähtenyt.

Vuorottelukorvausmenot rahoitetaan samoin kuin vastaavat työttömyysetuudet. Valtionosuus työttömyyskassan jäsenille maksettavasta korvauksesta vastaa peruspäivärahan osuutta täydestä ansiopäivärahasta. Kasaan kuulumattomien henkilöiden vuorottelukorvaukset valtio rahoittaa kokonaan.

*Vuorottelukorvaus*⁵²

Asumis- ja toimeentulotuet

Asumistuen tarkoituksena on kompensoida pienituloisten ruokakuntien asumiskustannuksia. Tukea voidaan maksaa vuokra-, asumisoikeus- ja omistusasunnossa asuville. Asumistuen toimeenpanosta vastaa Kela.

Toimeentulotuki turvaa viimesijaisena tukena vähintään perustuslaissa tarkoitettua välttämättömän toimeentulon. Myös perustoimeentulotuen toimeenpanoa ollaan siirtämässä kunnilta Kelan tehtäväksi vuoden 2017 alusta lukien.

Asumistuki

Yleistä asumistukea myönnetään vuokra-, asumisoikeus- ja omistusasunnoissa asuvien pienituloisten asumismenojen kompensoimiseksi. Tukea myönnetään 80 % ruokakunnan bruttotulojen mukaan määräytyvän perusomavastuuosuuden ylittävistä asumismenoista. Pienituloisimmilla, noin puolella tuensaajista, ei ole perusomavastuuta. Yksin asuvilla täysimääräiseen tukeen oikeuttava tuloraja vastaa työmarkkinatuen tai peruspäivärahan tasoa. Ruokakunnan muodostavat asunnossa asuvat henkilöt.

Hyväksyttävien enimmäisasumismenojen

⁵¹<http://verkkojulkaisut.vm.fi/wp-content/uploads/2015/04/tyottomyyspaivarahat-5.13.pdf>

⁵²<http://verkkojulkaisut.vm.fi/wp-content/uploads/2015/04/vuorottelukorvaus-5.14.pdf>

määrää tarkistetaan vuosittain Tilastokeskuksen vuokrien vuosimuutosta kuvaavalla indeksillä. Asumistuen omavastuuosuudet ja hyväksyttävät hoitomenot on sidottu kansaneläkeindeksiin muutokseen. Vuonna 2015 asumistukea arvioidaan maksettavan 217 000 ruokakunnalle. Keskimääräinen maksettava tuki on arviolta 314 euroa/kk. *Asumistuki*⁵³

Toimeentulotuki

Toimeentulotuki turvaa viimesijaisena tukena vähintään perustuslaissa tarkoitetun välttämättömän toimeentulon. Toimeentulotuki jakautuu perustoimeentulotukeen, täydentävään toimeentulotukeen ja ehkäisevään toimeentulotukeen. Perustoimeentulotuki muodostuu jokapäiväisen toimeentulon kattavasta perusosasta ja muista perusmenoista, joista keskeisimmät ovat tarpeellisen suuruisena hyväksyttävät asumismenot ja terveydenhuoltomenot. Tuki on tarveharkintaista, ja sen rahoittavat valtio ja kunnat.

*Toimeentulotuki*⁵⁴

Maahanmuutto, pakolaiset ja turvapaikanhakijat

Tavoitteena on pitää maahanmuutto Suomeen hallittuna. Maahanmuuttovirasto käsittelee ulkomaalaisten maahantuloon ja oleskeluun liittyviä asioita sekä Suomen kansalaisuuden myöntämistä. Turvapaikanhakijoiden vastaanottoa hoidetaan sekä valtion vastaanottokeskuksissa että ostopalveluina. Maahanmuuttajien kotoutumista suomalaisen yhteiskuntaan edistetään kotouttamistoimilla.

⁵³<http://verkkojulkaisut.vm.fi/wp-content/uploads/2015/04/asumistuki-5.15.pdf>

⁵⁴<http://verkkojulkaisut.vm.fi/wp-content/uploads/2015/04/toimeentulotuki-5.16.pdf>

⁵⁵<http://verkkojulkaisut.vm.fi/wp-content/uploads/2015/04/maahanmuutto-pakolaisten-ja-turvapaikanhakijoiden-vastaanotto-seka-kotouttaminen-5.17.pdf>

Maahanmuutto, pakolaisten ja turvapaikanhakijoiden vastaanotto sekä kotouttaminen

Maahanmuuttopolitiikka on pitkälti EU-politiikkaa (Eurooppa 2020 -strategia). EU pyrkii maksimoimaan laillisen maahanmuuton tarjoamat mahdollisuudet ja tekee yhteistyötä kolmansien maiden kanssa muuttopaineiden hallinnoimiseksi. EU näkee, että hyvin hallittu muuttoliike lisää taloudellista kasvua ja kansainvälistä kilpailua sekä vastaa työvoimapuulaan ikääntyvässä Euroopassa.

Maahanmuuton, pakolaisten ja turvapaikanhakijoiden vastaanottoon sekä kotouttamiseen liittyviä menoja on SM:n ja TEM:n hallinnonaloilla. Maahanmuuttovirasto käsittelee mm. ulkomaalaisten maahantuloon ja oleskeluun liittyviä asioita. Turvapaikanhakijoiden vastaanottoa hoidetaan valtion vastaanottokeskuksissa sekä ostopalveluina kuntien ja SPR:n ylläpitämissä keskuksissa. Kuntiin sijoittumisen jälkeen kunnille maksetaan pakolaisista ja turvapaikanhakijoista laskennallista korvausta sekä korvataan todellisia mm. toimeentulo- sekä sosiaali- ja terveydenhuollon erityiskustannuksia ja tulkkausta. Vuosittainen pakolaiskiintiö on viime vuosina ollut yleensä 750 henkilöä, v. 2014–2015 se on 1050 henkilöä.

*Maahanmuutto, pakolaisten ja turvapaikanhakijoiden vastaanotto sekä kotouttaminen*⁵⁵

Kotoutumiskoulutus

Maahanmuuttajien kotoutumiskoulutuksella pyritään edistämään kotoutumista ja pääsyä työelämään tai jatkokoulutukseen. Koulutus

sisältää suomen tai ruotsin opintoja sekä työelämä- ja yhteiskuntataitojen opiskelua. Koulutus voidaan räätälöidä opiskelijan taidot tai alueen työmarkkinatarpeet huomioiden. Koulutusta hankkivat ELY-keskukset osana työ-

voimakoulutusta. Keskihinta on ollut n. 33 euroa/päivä. Vuonna 2013 koulutusta hankittiin 1,4 milj. opiskelijatyöpäivää ja koulutuksen aloitti n. 13 000 opiskelijaa.

*Kotoutumiskoulutus*⁵⁶

⁵⁶<http://verkkojulkaisut.vm.fi/wp-content/uploads/2015/04/kotoutumiskoulutus-5.18.pdf>

6 Elinkeinoelämä ja liikenne



Yritysten tukeminen ja EU:n rakennerahastot

Valtio tukee elinkeinoelämää erilaisilla yritystuilla. Tuet voivat olla suoraa avustuksia, tukielementin sisältäviä lainoja, takauksia tai yrityksille suunnattuja verohelpotuksia [12 Verotuet⁵⁷]. Valtio harjoittaa pääomasijoitustoimintaa mm. Suomen Teollisuussijoitus Oy:n, Tekes Pääomasijoitus Oy:n ja Finnvera Oyj:n toiminnan ja sijoitusohjelmien kautta. Finnvera luopuu pääomasijoitustoiminnasta siirtymäajan jälkeen Tekesin pääomasijoitustoiminnan vakiintuessa. Tekes Pääomasijoitus Oy:n rahastosijoituksiin voi sisältyä tukielementti, jos yhtiö käyttää sijoituksissaan esim. ns. epäsymmetristä voitonjakoa.

Yritysten kansainvälistymistä tuetaan kansainvälistymisavustuksilla. Valtion vienninrahoitus on lähtökohtaisesti kaupallista rahoitusta. Vientitakuutoiminnan tulee olla kotimaisen ja kansainvälisen sääntelyn mukaan itsekannattavaa pitkällä aikavälillä. Kotimaan rahoituksessa talousarviosta korva-

taan osittain Finnvera Oyj:lle sen myöntämistä lainoista ja takauksista tulevia tappioita.

Tutkimus-, kehitys- ja innovaatiotoimintaa rahoitetaan erityisesti Tekesin myöntämällä avustuksilla ja lainoilla. Avustuksia myönnetään tutkimuksellisiin projekteihin sekä suurille että pk-yrityksille ja tutkimuslaitosten sekä korkeakoulujen elinkeinoelämää hyödyttäviin tutkimushankkeisiin. Lainoja myönnetään lähinnä pk-yrityksille tuotteita ja menetelmiä kehittävään tki-toimintaan sekä pilotointi- ja demonstraatiohankkeisiin (myös suurille yrityksille). EU:n ja kansallisilla rakennerahastovaroilla toteutetaan Suomen rakennerahasto-ohjelmaa.

Kansainvälistymisavustukset

Yrityksille maksetaan avustuksia niiden kansainvälistymistä tukeviin hankkeisiin. Lisäksi tuetaan mm. Finpron toimintaa yritysten kansainvälistämisessä, Suomen matkailumaakuvan edistämisessä ja Suomeen suuntautuvien investointien edistämisessä.

*Kansainvälistymisavustukset*⁵⁸

Pääomasijoitukset yritysten kasvuun

Valtio toimii pääomasijoittajana usean eri sijoitusohjelman kautta. Suomen teollisuussijoitus Oy hallinnoi v. 2014 perustettua kasvurahoitusohjelmaa, joka sisältää Kasvurahastojen rahasto II:n (Tessin osuus 60 milj. euroa) ja Tesin suorat sijoitukset kansainvälistyviin kasvuyrityksiin (30 milj. euroa/vuosi

⁵⁷<http://verkkojulkaisut.vm.fi/zine-article/12-verotuet/>

⁵⁸<http://verkkojulkaisut.vm.fi/wp-content/uploads/2015/04/Kansainvalistymisavustukset-6.1.pdf>

2014–2017), sekä Uudistuva teollisuus -sijoitusohjelmaan (Tesi 100 milj. euroa). Tekes Pääomasijoitus Oy sijoittaa po-sijoitusrahoitukseen osittain asymmetrisellä voitonjakoperiaatteella 20 milj. euroa/vuosi. Finnvera Oyj:n suoria sijoituksia pääomitetään 5 milj. eurola/vuosi 2014–2017. Kaikissa on tarkoituksenaan vivuttaa yksityistä riskipääomaa mukaan niin, että valtio on vähemmistöisijoittaja. *Pääomasijoitukset yritysten kasvuun*⁵⁹

Viennin rahoitus

Valtion tarjoaman viennin rahoituksen pääasialliset välineet ovat vientitakuut, luottomuotoinen viennin rahoitus ja korontasaus. Suurin osa suomalaisista vientihankkeista toteutuu ilman valtion tarjoamia välineitä, mutta erityisesti suurissa investointitavarahankkeissa, joissa lisäksi on pitkä takaisinmaksuaika tai korkea kaupallinen tai maariski, valtion vientitakuut ja viennin rahoituksen muut välineet ovat kysytyjä. Viennin rahoituksen takuu- ja rahoitusvaltuuksia on nostettu finanssikriisin jälkeen huomattavasti viimeksi kesällä 2014 (takuut 12,5 mrd. eurosta 17 mrd. euroon ja rahoitus 3 mrd. eurosta 7 mrd. euroon).

*Viennin rahoitus*⁶⁰

Finnvera Oyj:n luotto- ja takaustappioiden osittainen korvaaminen

Määrärahalta korvataan Finnvera Oyj:lle sen myöntämistä lainoista ja takauksista tulevia tappioita. Korvauksella mahdollistetaan riskipitoisempienkin hankkeiden rahoitusta, eri-

tyisesti alkaville yrityksille ja syrjäisemmille alueille, joilla tappiokorvausprosentti on suurempi. Finanssikriisin jälkeen tappiokorvausprosenttia on korotettu, viimeksi 2015 alusta, jotta Finnvera voisi myöntää rahoitusta elinkeleihin mutta riskiltään kohonneisiin hankkeisiin tai pk-yrityksiin. Luottotappiokorvauksia maksetaan vuosittain keskimäärin 50–60 milj. euroa, mutta summa voi nousta nopeasti suurien yksittäisten tappiokorvausten realisoituessa.

*Finnvera Oyj:n luotto- ja takaustappioiden osittainen korvaaminen*⁶¹

TKI-toiminnan rahoitus

Valtio rahoittaa tutkimus-, kehitys- ja innovaatiotoimintaa, koska sillä on positiivisia ulkoisvaikutuksia osaamisen leviämisen kautta, ja korjatakseen markkinapuutteita rahoituksen saannissa. Tki-toimintaa rahoitetaan erityisesti Tekesin myöntämällä avustuksilla ja lainoilla. Avustuksia myönnetään pk- ja suuryritysten tutkimuksellisiin projekteihin sekä tutkimuslaitosten ja korkeakoulujen elinkeinoelämää hyödyttäviin tutkimushankkeisiin. Lainoja myönnetään lähinnä pk-yrityksille tuotteita ja menetelmiä kehittävään tki-toimintaan. Jos projekti epäonnistuu, laina tai osa siitä voidaan jättää perimättä.

*Tki-toiminnan rahoitus*⁶²

EU:n rakennerahastot

Suomen rakennerahasto-ohjelmalla pyritään tukemaan pk-yritysten kilpailukykyä, uuden tiedon ja osaamisen tuottamista ja hyödyntä-

⁵⁹<http://verkkojulkaisut.vm.fi/wp-content/uploads/2015/04/paomasijoitukset-yritysten-kasvuun-6.2.pdf>

⁶⁰<http://verkkojulkaisut.vm.fi/wp-content/uploads/2015/04/viennin-rahoitus-6.3.pdf>

⁶¹<http://verkkojulkaisut.vm.fi/wp-content/uploads/2015/04/finnvera-oyjn-luotto-ja-takaustappioiden-osittainen-korvaaminen-6.4.pdf>

⁶²<http://verkkojulkaisut.vm.fi/wp-content/uploads/2015/04/tki-toiminnan-rahoitus-6.5.pdf>

mistä, työllisyyttä ja työvoiman liikkuvuutta, koulutusta, ammattitaitoa ja elinikäistä oppimista sekä sosiaalista osallisuutta ja köyhyyden torjuntaa. Horisontaalisena tavoitteena on mm. vähähiilisen talouden edistäminen. EU:n rahoitusosuus on 50 % ja kansallinen rahoitusosuus 50 %, jonka arvioidaan jakautuvan valtion ja kuntien osuuksiin suhteessa 75/25. Ohjelmarahalla tuetaan yritysten, yhteisöjen ja julkisyhteisöjen (esim. korkeakoulujen) ohjelman tavoitteita tukevia hankkeita. Lisäksi momentilta rahoitetaan Eurooppalaisen alueellisen yhteistyön (EAY) ja Eurooppalaisen naapurisuuden välineen rajayhteistyöosion (ENI CBC) -ohjelmia sekä vähävaraisimmille suunnatun eurooppalaisen avun rahastosta osarahoitettua toimenpideohjelmia (entinen ruoka-apu).

*Eu:n rakennerahastot*⁶³

hin liittyvää neuvontaa sekä edistää maahanmuuttajien kotoutumista. Keskeisiä henkilöasiakaspalveluja ovat työnvälitys, ammatinvalinta ja uraohjaus, työvoimakoulutus, omaehtoinen opiskelu työttömyysetuudella, valmennus, kokeilu, palkkatuki sekä muut työllistymistä tukevat palvelut. Yrityksille ja työnantajille tarjottavia työvoima- ja yrityspalveluita ovat työnvälitys, tieto- ja neuvontapalvelut, palkkatuki, työhönvalmentajan palvelut, yhteishankintakoulutus ja maksulliset yritystoiminnan kehittämispalvelut. Alkavaa yrittäjyyttä tuetaan tieto- ja neuvontapalveluilla, yrittäjävalmiuksien ja yritystoiminnan edellytysten arvioinnilla, uravalmennuksella, työkokeilulla, yrittäjäkoulutuksella ja starttirahalla. TE-toimistoja on 15, ja niillä on 104 toimipistettä ja henkilöstöä 2900 htv.

*TE-toimistot*⁶⁴

Työvoimapalvelut

Työvoimapalveluita järjestävät TE-toimistot. Keskeisiä henkilöasiakaspalveluja ovat mm. työnvälitys, ammatinvalinta- ja uraohjaus ja työvoimakoulutus. Yrityksille, työnantajille ja alkaville yrittäjille tarjotaan mm. työnvälitystä, tieto- ja neuvontapalveluita ja starttirahaa. Palkkatukea voidaan maksaa työnantajalle työttömän työnhakijan työllistämiseksi. Työvoimakoulutuksena tarjotaan aikuisille ammatillisia valmiuksia antavaa koulutusta ja kotoutumiskoulutusta.

TE-toimistot

TE-toimistojen tehtävänä on mm. edistää työvoiman saatavuutta ja työllisyyttä, tarjota julkisia työvoimapalveluja ja yrityspalvelui-

Työvoimakoulutus

Työvoimakoulutuksena tarjotaan aikuisille ammatillisia valmiuksia antavaa koulutusta ja kotoutumiskoulutusta. Ammatillisesta koulutuksesta suuri osa on näyttötutkintojärjestelmään perustuvaa tutkintotavoitteista koulutusta. Lisäksi tarjotaan työnhakijoiden ja työmarkkinoiden tarpeisiin perustuvaa lisä- ja täydennyskoulutusta.

*Työvoimakoulutus*⁶⁵

Palkkatuettu työ

TE-toimisto voi tietyillä ehdoilla myöntää työnantajalle palkkatukea työttömän työnhakijan työllistämiseksi. Tarkoituksena on parantaa työttömän ammatillista osaamista ja edistää työllistymistä. Tukena maksetaan 30,

⁶³<http://verkkojulkaisut.vm.fi/wp-content/uploads/2015/04/eun-rakennerahastot-6.6.pdf>

⁶⁴<http://verkkojulkaisut.vm.fi/wp-content/uploads/2015/04/te-toimistot-6.7.pdf>

⁶⁵<http://verkkojulkaisut.vm.fi/wp-content/uploads/2015/04/tyovoimakoulutus-6.8.pdf>

40, 50 tai eräissä tapauksissa jopa 100 % palkkauskustannuksista. Tukea voidaan myöntää yhteisölle, kunnalle tai muulle työnantajalle (seurakunta tai kotitalous). Valtion virastolle voidaan myöntää palkkauskustannukset kokonaan, enintään 3100 euroa/kk. *Palkkatuetty työ*⁶⁶

Maa-, metsä-, kala- ja riistatalous

Maa- ja metsätalouden hallinnonalan tavoitteena on kotimaisen ruuan tuotannon turvaaminen sekä uusiutuvien luonnonvarojen kasvava hyödyntäminen kestävästi ja vastuullisesti. Samalla luodaan edellytyksiä niihin perustuville elinkeinoille. Puuraaka-aineen käyttöä pyritään lisäämään. Kalavesien hoidolla, kalastuksen ja metsästyksen mitoituksella lisätään kalastus- ja metsästysmahdollisuuksia. Sisä- ja pohjavedet säilytetään merkittävänä luonnonvarana. Maatalouden keskeisiä tukimuotoja ovat kokonaan kansallisesti tai EU-rahoitetut suorot tulotuet sekä maaseudun kehittämisen EU-osarahoitteiset, tukiohjelmaperusteiset tuet. Metsätaloutta tuetaan kansallisin budjettivaroin EU:n suunta- viivojen mukaisesti.

Maatalouden tulotuet

Maatalouden tulotuet ovat osa viljelijätukien kokonaisuutta, joka koostuu tulotuista ja maatalouden ympäristöstä huolehtimiseen sekä eläinten hyvinvointiin kannustavista toimista. Maatalouden tulotuet ovat joko kokonaan kansallisesti rahoitettuja (maa- ja puutarhatalouden kansallinen tuki) tai kokonaan EU-rahoitettuja (EU-tulotuki) tai kansallisesti ja EU:n osarahoittamia (luonnonhaittakor-

vaukset). EU-osarahoitteiset tulotuet kuuluvat Manner-Suomen maaseudun kehittämissuunnan toimenpiteisiin. Tulotukien tavoitteena on edistää maatalouden kannattavuutta ja kilpailukykyä sekä mahdollistaa kotimaisen ruoantuotannon säilyminen. Lisäksi pyritään vaikuttamaan viljelijöiden saamaan yritystuloon ja sitä kautta mm. investointihalukkuuteen ja tuotannon jatkumiseen. Tulo- tukea voidaan maksaa esim. viljelypinta- alan tai kotieläinten vuotuisen määrän perusteella. Esim. luonnonhaittakorvausta maksetaan vuosittain pinta-alaperusteisesti alueesta ja tuotantosunnasta riippuen 217–302 euroa peltohehtaarilta (tuki nousee pohjoista kohti). Korvaustasot alenevat portaittain 150 ha ja 300 ha ylittävän peltoalan osalta.

Kokonaan kansallisesti rahoitettujen tulotukien maksamismahdollisuuksia rajoittavat EU:n päätökset tukijärjestelmien soveltamisesta. Kokonaan EU-rahoitteisen tulotuen määrä määräytyy EU:n Suomelle osoittaman rahoituksen perusteella. EU:n rahoituskehikset on määritelty kaudelle 2014–2020. EU-osarahoitteisten tukien rahoitus määräytyy Manner-Suomen maaseudun kehittämissuunnan (2014–2020) rahoituksen mukaisesti. Kansallinen rahoitusosuus on 58 % ja EU-rahoitusosuus 42 %.

*Maatalouden tulotuet*⁶⁷

Ympäristö- ja eläinten hyvinvointikorvaukset

Eläinten hyvinvointikorvaukset, ympäristökorvaukset, luonnonmukainen tuotanto ja eituotannolliset investoinnit ovat Manner-Suomen maaseudun kehittämissuunnan (2014–2020) EU-osarahoitteisia toimenpiteitä. Niiden tavoitteena on maatalous- ja puutar-

⁶⁶<http://verkkojulkaisut.vm.fi/wp-content/uploads/2015/04/palkkatuetty-tyo-6.9.pdf>

⁶⁷<http://verkkojulkaisut.vm.fi/wp-content/uploads/2015/04/maatalouden-tulotuet-6.10.pdf>

hatuotannon harjoittaminen kestävästi siten, että tuotanto kuormittaa ympäristöä nykyistä vähemmän, luonnon monimuotoisuus ja maatalouden kulttuurimaisemien säilyminen turvataan ja tuotannon harjoittamisen edellytykset säilyvät hyvinä myös pitkällä aikavälillä. Vuosittaiset eläinten hyvinvointikorvaukset ovat euroa/eläinyksikkö. Ympäristökorvaukset ja luonnonmukaisen tuotannon tuet ovat pinta-alaperusteisia (euroa/ha/vuosi).

EU:n kokonaan rahoittamiin suoriin tukiin kuuluvan viherryttämistuen tavoitteena on ympäristö- ja ilmastovaikutusten huomioon ottaminen EU:n maatalouspolitiikassa aiempaa voimakkaammin.

*Ympäristö- ja eläinten hyvinvointikorvaukset*⁶⁸

Maatalouden rakennetuet

Maatalouden rakennetukien tavoitteena on edistää maatalouden kannattavuutta ja kilpailukykyä sekä mahdollistaa kotimaisen ruuantuotannon säilyminen nykytasolla. Aloitustuessa tavoitteena on lisäksi kannustaa alalle uusia nuoria yrittäjiä ja helpottaa tilanpidon aloittamiseen liittyvää taloudellista taakkaa. Maatalouden rakennetuet ovat osa Manner-Suomen maaseudun kehittämissuunnitelman (2014–2020) kokonaisuutta. Rakennetuissa käytettävissä olevat tukimuodot ovat investointiavustukset, nuorten viljelijöiden aloittamisavustukset, korkotuki sekä lainatakaukset. Aloittamisavustukset ja osa investointiavustuksista on osarahoitteisia (EU:n osarahoitusosuus on 42 %). Näitä täydennetään kansallisesti tällä hetkellä Maatilatalouden kehittämissuunnitelmasta (Makera) rahoitettavilla avustuksilla.

Korkotuki ja lainatakaukset ovat kokonaan kansallisesti rahoitettuja. *Maatalouden rakennetuet*⁶⁹

Alueellinen ja paikallinen maaseudun kehittäminen

Ohjelmakaudella 2014–2020 Manner-Suomen maaseudun kehittämissuunnitelmasta rahoitetaan maaseudun yritystoiminnan, palvelujen, kylien sekä elinkeinotoiminnan ja innovaatioiden kehittämiseen, koulutukseen ja tiedonvälitykseen sekä Leader-toiminnalla toteutettavaan paikalliseen kehittämiseen liittyviä toimia. Rahoitus toteutetaan ELY-keskusten myöntäminä yritystukina sekä paikallisina, alueellisina, alueiden välisinä, valtakunnallisina ja kansainvälisinä hankkeina.

*Alueellinen ja paikallinen maaseudun kehittäminen*⁷⁰

Kestävän metsätalouden tukijärjestelmä

Kestävän metsätalouden rahoituslain (1093/1996) nojalla on maksettu yksityismetsätaloudelle rahoitusta tukina ja lainoina, myös energiapuun korjuutukea pienpuun energiakäyttöön. Suunnitelmaa edellyttäviä tukia ovat metsänuudistaminen sekä kunnostusojitus- ja metsätuet. Muut tuet ovat jälkirahoitteisia. Laki on kumottu 1.2.2015, mutta päätöksiä voidaan tehdä 3.6.2015 asti. Rahoitusta voidaan maksaa vielä v. 2019.

Uusi kestävän metsätalouden määräaikainen rahoituslaki (34/2015) on lähetetty EU:n ko-

⁶⁸<http://verkkojulkaisut.vm.fi/wp-content/uploads/2015/04/ymparisto-ja-elainten-hyvinvointikorvaukset-6.11.pdf>

⁶⁹<http://verkkojulkaisut.vm.fi/wp-content/uploads/2015/04/maatalouden-rakennetuet-6.12.pdf>

⁷⁰<http://verkkojulkaisut.vm.fi/wp-content/uploads/2015/04/alueellinen-ja-paikallinen-maaseudun-kehittäminen-6.13.pdf>

missiolla hyväksyttäväksi. Laki on tarkoitus saattaa voimaan viimeistään 1.7.2015 lukien, mutta sisältö ja voimaantuloajankohta ovat riippuvaisia komission hyväksymisestä. Rahoitustukea myönnettäisiin vain avustuksina lähinnä yksityismetsänomistajille. Kaikki tuet edellyttäisivät etukäteen tehtävän rahoitushakemuksen ja rahoituspäätöksen sekä joko toteuttamissuunnitelman ja toteutusilmoituksen taikka pelkästään toteutusilmoituksen. Tukitasoista ja tarkemmista rahoitusehdoista päätetään asetuksella. Lain mukaan tuettavia toimenpiteitä voisivat olla taimikon varhaishoito, nuoren metsän hoito, terveyslannoitus, juurikäävän torjunta, suomenhoito, metsätien tekeminen ja yksityistien peruskorjaus, ympäristötuki ja metsäluonnon hoito.

Pienpuun energiatuen (Petu) tavoitteena on lisätä pienpuun energiakäyttöä ja turvata pienpuuhakkeen saatavuus. Komissio ei ole hyväksynyt pienpuun energiatuesta annetun lain (101/2011) tukijärjestelmää ja notifiointi on peruutettu komissiolle.

*Kestävän metsätalouden tukijärjestelmä*⁷¹

Euroopan meri- ja kalatalousrahasto

Euroopan meri- ja kalatalousrahasto (EMKR) on yksi EU:n rakenne- ja investointirahastoista. Suomen toimintaohjelmassa tavoitteeksi asetetaan elinkeinokalatalouden voimakas ja kestävä kasvu, johon pyritään parantamalla yritysten uudistumis- ja kilpailukykyä sekä varmistamalla kalakantojen tuottavuus huolehtimalla niiden kestävästä käytöstä ja hoidosta. Erityisenä tavoitteena on ympäristöystävällisen kalankasvatuk-

sen lisääminen Suomen kalaomavaraisuuden parantamiseksi ja alan työpaikkojen lisäämiseksi. Toimintaohjelmalla pyritään myös edistämään meripolitiikan kokonaisvaltaista kehittymistä.

Euroopan komissio on jakanut EMKR:n EU-osuudet jäsenmaille täytäntöönpanopäätöksellään. Suomelle osoitettu EU-rahoitus ohjelmakaudella 2014–2020 on yhteensä n. 74 milj. euroa. Kansallinen vastinrahoitus on n. 67 milj. euroa (Manner-Suomi n. 63 milj. euroa ja Ahvenanmaan maakunta n. 3,5 milj. euroa).

*Euroopan meri- ja kalatalousrahasto*⁷²

Riista- ja kalatalous

Riistanhoitomaksulla (33 euroa/vuosi) ylläpidetään riistahallintoa, mikä on välillistä valtionhallintoa. Hirvenkaatoluvilla rahoitetaan hirvieläinten aiheuttamia vahinkoja. Suurpeitojen aiheuttamat vahingot on korvattu viime vuosina täysimääräisenä (n. 8,5 milj. euroa vuodessa). Uusi kalastuslaki tulee voimaan 1.1.2016.

*Riista- ja kalatalous*⁷³

Maatalousyrittäjien lomituspalvelu

Maatalousyrittäjien lomituspalvelulain (1231/1996) tarkoituksena on turvata maatalousyrittäjälle oikeus pitää vuosilomaa sekä saada sijaisapua siksi ajaksi, jona hän on lain 5 §:ssä säädetyin tavoin sijaisavun tarpeessa. Lisäksi lain tarkoituksena on edistää maatalousyrittäjän mahdollisuutta käyttää maksullista lomittaja-apua. Maatalouslomituspalveluja voivat käyttää pakollisesti MYEL-va-

⁷¹<http://verkkojulkaisut.vm.fi/wp-content/uploads/2015/04/kestavan-metsatalouden-tukijarjestelma-6.14.pdf>

⁷²<http://verkkojulkaisut.vm.fi/wp-content/uploads/2015/04/euroopan-meri-ja-kalatalousrahasto-6.15.pdf>

⁷³<http://verkkojulkaisut.vm.fi/wp-content/uploads/2015/04/riista-ja-kalatalous-6.16.pdf>

kuutetut maatalousyrittäjät. Lomituspalveluja voi saada maatalousverotuksen piiriin kuuluvan kotieläintalouden tai kasvinviljelyn harjoittamiseen. Lomituspalvelujen johdosta, ohjauksesta sekä valvonnasta vastaa STM. Valtakunnallisesti lomituksen toimeenpanovastuu on lain mukaan Maatalousyrittäjien eläkelaitoksella (Mela). Mela vastaa paikallishallinnon järjestämisestä kuntien kanssa tekemillään toimeksiantosopimuksilla.

Maatalousyrittäjien lomitukset rahoitetaan valtion varoista. Maatalousyrittäjät osallistuvat kustannuksiin sijaisapu- ja maksullisen lomituksen maksuina.

*Maatalousyrittäjien lomituspalvelu*⁷⁴

Energia

Suomi on sitoutunut lisäämään uusiutuvan energian tuotantoa kattamaan 38 % energian loppukäytöstä v. 2020. Päästökaupparjestelmän tulisi ohjata vähäpäästöisempiin energiamuotoihin, mutta koska sen ohjauksivaikutus ei ole ollut vielä riittävää, uusiutuvan energian tuotantoa tuetaan energiatalolla ja uusiutuvan energian tuotantotuella (ns. syöttötariffi). Energiatalolla tavoitellaan sen lisäksi energiatehokkuutta ja energian tuotannon ympäristöhaittojen vähentämistä.

Energiatuki

Energiatuesta myönnetään investointitukea uusiutuvan energian hankkeisiin, energiatehokkuusinvestointeihin sekä energian tuotannon tai käytön ympäristöhaittojen vähentä-

miseen. Rahoituskohteina ovat esim. pienet lämpökeskukset ja aurinkosähköhankkeet sekä yritysten ja kuntien kiinteistöihin ja teollisiin prosesseihin liittyvät energiatehokkuudenparantamishankkeet. Tukiprosentit ovat olleet 15–25 %. Keskimääräinen tuki on viime vuosina ollut 50 000–60 000 euroa/hanke.

*Energiatuki*⁷⁵

Tuulivoimalla tuotetun sähkön tukeminen

Tuulivoimalla tuotettua sähköä tuetaan ns. syöttötariffilla, jota maksetaan kullekin voimalaitokselle enintään 12 vuoden ajan. Tuulivoiman syöttötariffina maksetaan tavoitehintaa 83,50 euroa/MWh (31.12.2015 saakka 103,50 euroa) vähennettynä sähkön markkinahinnalla. Tuulivoiman tukijärjestelmään hyväksytään voimaloita 2500 MVA:n rajaasti.

*Tuulivoimalla tuotetun sähkön tukeminen*⁷⁶

Metsähakkeella tuotetun sähkön tukeminen

Metsähakkeella tuotettua sähköä tuetaan ns. syöttötariffilla, jota maksetaan kullekin voimalaitokselle enintään 12 vuoden ajan. Sähkön tuottajalle maksetaan päästöoikeuden hinnan ja turpeen veron mukaan muuttuvaa tuotantotukea. Lisäksi kaasutinta käyttävälle metsähakesähkön tuottajalle maksetaan turpeen veron mukaan muuttuva kaasutinpremio.

⁷⁴<http://verkkojulkaisut.vm.fi/wp-content/uploads/2015/04/maatalousyrittajien-lomituspalvelu-6.17.pdf>

⁷⁵<http://verkkojulkaisut.vm.fi/wp-content/uploads/2015/04/energiatuki-6.18.pdf>

⁷⁶<http://verkkojulkaisut.vm.fi/wp-content/uploads/2015/04/tuulivoimalla-tuotetun-sahkon-tukeminen-6.19.pdf>

⁷⁷<http://verkkojulkaisut.vm.fi/wp-content/uploads/2015/04/metsahakkeella-tuotetun-sahkon-tukeminen-6.20.pdf>

*Metsähakkeella tuotetun sähkön tukeminen*⁷⁷

Liikenne

Valtion vastuulla on maantielain (503/2005), rautatielain (304/2011) sekä vesilain (587/2011) perusteella pitää väyläverkko liikennöitävässä kunnossa. Tätä varten varataan vuosittain harkinnanvaraista rahoitusta maantie-, rautatie- ja vesitieteyhteysien ylläpitoon. Liikenneverkkoa kehitetään myös elinkeinoelämän kuljetuksia ja väestön liikkumistarpeita palvelevilla investoinneilla. Valtion harkinnanvaraisella joukkoliikennetuella edistetään alueelliseen ja paikalliseen liikenteen kehittymistä. Tavoitteena on kilpailukykyinen joukkoliikenne kaupunkiseuduilla ja välttämätön liikkumistarpeiden palvelutaso koko maassa. Kauppamerenkulkua tuetaan meriliikenteessä käytettävien alusten kilpailukykyyn parantamisesta annetun lain mukaisella tuella, jolla edistetään Suomen kauppalaivaston myönteistä kehitystä.

Valtion väylänpito

Perusväylänpidolla pidetään olemassa oleva verkko päivittäin liikennöitävässä kunnossa. Perusväylänpidossa priorisoidaan elinkeinoelämän kuljetusreitit, koko liikenneverkon päivittäinen liikennöitävyys ja ns. keskeisen verkon kunto. Perusväylänpidon määrärahasta suunnataan nykyisin maanteille 53 %, rataverkkoon 38 % ja vesiväyliin 9 %. Toimenpiteistä päättävät Liikennevirasto rautateiden ja vesiväylien osalta ja ELY-keskukset tienpidon osalta LVM:n ohjaukseen perustuen. Perusväylänpidossa otetaan huomioon selonteossa esitettyjä linjauksia. Perusväylänpidon, kuten myös liikenneverkon kehittämisen,

määrärahat ovat harkinnanvaraista rahoitusta.

Liikenneverkon kehittämisen tavoitteena on parantaa liikenneverkon palvelutasoa elinkeinoelämän kuljetuksia sekä väestön liikkumistarpeita ja niiden muutoksia vastaavaksi. Liikenneinvestoinnit pohjautuvat useimmiten alueellisiin liikennejärjestelmäsuunnitelmiin ja strategioihin sekä liikennepoliittiseen selonteokoon. Hankkeet ovat olleet suuria liikennemääriä palvelevia, talouskasvua tukevia sekä kustannushyötysuhteeltaan parhaita hankkeita. Momentille 31.10.77 (Väyläverkon kehittäminen) budjetoidaan kaikki valtion suoralla talousarviorahoituksella toteutettavat väylähankkeet. Momentille 31.10.78 (Eräät väylähankkeet) budjetoidaan jälkirahoituksella rahoitettavat hankkeet, joita rahoittavat myös ulkopuoliset tahot kuten kunnat ja yritykset. Momentille 31.10.79 (Elinkaarirahoitushankkeet) budjetoidaan kaikkien elinkaarihankkeiden valtion rahoitusosuuden edellyttämät määrärahat. Vuosittaiset määrärahat mitoitetaan eduskunnan päättämien investointien etenemisen perusteella.

*Valtion väylänpito*⁷⁸

Valtion tuet alueelliseen ja paikalliseen liikenteeseen

Joukkoliikenteen tuella on erilaiset tavoitteet eri alueilla. Neljällä suurimmalla kaupunkiseudulla, Helsingin, Tampereen, Turun ja Oulun seuduilla, tavoitteena on yksityisauton kanssa kilpailukykyinen joukkoliikenne. Tuen edellytyksenä on, että valtion rahoitus on kytketty MAL-aiesopimuksissa sovittuihin kehittämistoimiin. Keskisuurilla kaupunkiseuduilla pyritään houkuttelevaan joukkoliikenteen tarjontaan. Tuen edellytyksenä on, että kaupunkiseudut ovat laatineet aiesopimuk-

⁷⁸<http://verkkojulkaisut.vm.fi/wp-content/uploads/2015/04/valtion-vaylanpito-6.21.pdf>

sen joukkoliikenteen kehittämisohjelman toteuttamisesta. Suurten ja keskisuurten kaupunkiseutujen tuki kohdennetaan toimenpiteisiin, joissa valtion tuki on enintään 50 %. Haja-asutusalueilla ja pienillä kaupunkiseuduilla pyritään joukkoliikenteen peruspalvelutasoon, jolla tarkoitetaan väestön ja elinkeinon elämää välttämättömiin liikkumistarpeisiin liittyvää palvelutasoa koko maassa. Valtion joukkoliikennetukien määrärahojen mitoitusta on harkinnanvaraista.

*Valtion tuet alueelliseen ja paikalliseen liikenteeseen*⁷⁹

Kauppamerenkulun tukeminen

Kauppamerenkulkuun suunnattavien tukien merenkulkupoliittisena tavoitteena on turvata mm. Suomen kauppalaivaston myönteinen kehitys, varustamojen elinvoimaisuus ja kilpailukykyisyys sekä suomalaisten merenkulkijoiden työllisyys ja huoltovarmuus. Lakisääteinen (1277/2007) *työvoimakustannustuki* (miehistötuki) maksetaan kaikille Suomen kauppa-alusluettelossa oleville lasti- ja matkustaja-aluksille. Tuki vastaa miehistön saamasta merityötulosta toimitettujen ennakon-

pidätysten, maksettujen työnantajan sosiaaliturvamaksujen määrää sekä merimieseläkevakuutus-, työttömyysvakuutus yms. vakuutusmaksujen määrää. *Alusinvestointien ympäristötukea* myönnetään harkinnanvaraisena avustuksena alusten ympäristöperusteisiin investointeihin. Tavoitteena on toimia taloudellisena ohjauskeinona normiohjauksen tukena (erit. rikkipäästöt) sekä tukea ympäristöystävällisen teknologian kaupallistamista.

Alukset maksavat *väylämaksua*, kun ne saapuvat ulkomailta Suomeen tai alus saapuu suomalaisesta satamasta toiseen suomalaiseen satamaan (1122/2005). Maksun suuruus riippuu alustyypistä (lastialus, matkustaja-alus, risteilyalus jne.), jääluokasta (aluksen jäissä kulkuominaisuuksista) sekä aluksen koosta. Maksujen mitoituksen perusteena on ollut kustannusvastaavuus, jonka vuosittaiseen toteutumiseen vaikuttaa liikenteen määrä ja talven ankaruus. Viime vuosien leutoina talvina väylämaksutulot ja katettavat kustannukset ovat olleet hyvin lähellä toisiaan. Väylämaksut on puolitettu vuosiksi 2015–2017. Tavoitteena on mm. vähentää merenkulun 2015 voimaan tulleiden rikkirajoitusten kielteisiä vaikutuksia.

*Kauppamerenkulun tukeminen*⁸⁰

⁷⁹<http://verkkojulkaisut.vm.fi/wp-content/uploads/2015/04/valtion-tuet-alueelliseen-ja-paikalliseen-liikenteeseen-6.22.pdf>

⁸⁰<http://verkkojulkaisut.vm.fi/wp-content/uploads/2015/04/kauppamerenkulun-tukeminen-6.23.pdf>

7 Ympäristön- ja luonnonsuojelu



Kuva: Gorilla

Ympäristövahinkojen torjuntaan varaudutaan riittävällä öljyn- tai kemikaaliohjonnettomuuden torjuntakalustolla ja käyttövalmiuden ylläpidolla. Luonnonsuojelualueiden hankinnalla pyritään pysäyttämään luonnon monimuotoisuuden köyhtyminen toimeenpanemalla luonnonsuojeluohjelmia ja hankkimalla alueita luonnonsuojelutarkoituksiin.

Ympäristövahinkojen torjunta

Ympäristön pilaantumisen torjunnalla pyritään vähentämään mahdollisesta merellä tapahtuvasta öljy- tai kemikaalivuodosta aiheutuvan suurvahingon vaikutuksia varautumalla ennalta torjuntaan riittävällä torjuntakalustolla ja -valmiudella. Torjuntavalmius merellä perustuu öljyntorjuntaan soveltuvien monitoimialusten käyttöön. Torjuntaan osallistuvat monet tahot, tärkeimpinä SYKE, merivoimat ja Rajavartiolaitos. Monitoimialuksia on käytössä yhteensä 21 kappaletta, joiden

lisäksi pelastuslaitoksilla on lähes sata venettä, joita voidaan käyttää öljyntorjuntaan saaristossa, rannikkoalueilla ja sisävesillä. Viime vuosina kalustoa on kasvatettu merkittävästi, mitä on tukenut määräaikaisesti korotettu öljysuojamaksu, jolla on voitu rahoittaa monia kalustohankintoja öljysuojarahaston (ÖSRA) kautta. Suurten alusten öljyntorjuntavalmiuteen on varattu n. 0,2 milj. euroa / alus / vuosi.

*Ympäristövahinkojen torjunta*⁸¹

Luonnonsuojelualueiden hankinta

Luonnonsuojelualueiden hankinnalla pyritään pysäyttämään luonnon monimuotoisuuden köyhtyminen sekä täyttämään EU-direktiivien ja muiden kv-sopimusten velvoitteet. Rahoituksella toimeenpannaan luonnonsuojeluohjelmia, Natura 2000 -verkostoa ja METSO-ohjelmaa sekä edistetään soidensuojelua. Aluehankinnoissa korvataan maanomistajille käypähintainen korvaus useimmiten metsätalousarvon mukaisena. Vuosina 1996–2014 on valtion omistukseen hankittu alueita luonnonsuojelutarkoituksiin yhteensä n. 252 600 ha ja perustettu yksityisiä suojelualueita korvausta vastaan kaikkiaan 171 400 ha. Vuoteen 2025 ulottuvalla METSO-ohjelmalla pyritään suojelemaan 96 000 ha metsäisiä elinympäristöjä. Tällä hetkellä tavoitteesta noin puolet on toteutettu.

*Luonnonsuojelualueiden hankinta*⁸²

⁸¹<http://verkkojulkaisut.vm.fi/wp-content/uploads/2015/04/ymparistovahinkojen-torjunta-7.1.pdf>

⁸²<http://verkkojulkaisut.vm.fi/wp-content/uploads/2015/04/luonnonsuojelualueiden-hankinta-7.2.pdf>

8 Asuntorakentamisen ja asumisen tuet



Kuva: Vastaväli

Asuntorakentamisen ja asumisen tuet

Omistusasunnon hankkimista tuetaan asuntolainojen korkovähennyksellä. Vuodesta 2012 alkaen oman vakituksen asunnon hankkimiseen otetun asuntolainan korkojen vähennysoikeutta on rajattu asteittain. Lisäksi oman asunnon myyntivoitto on verovapaata pääomatuloa, jos asunnossa on asuttu vähintään kaksi vuotta. **Verotuet**⁸³

*Valtio tukee yksittäisten pienituloisten kotitalouksien asumismenoja asumistukijärjestelmien kautta. Yleisen asumistuen lisäksi käytössä on eläkkeensaajan asumistuki ja opintotuen asumislisä. **Sosiaalipalvelut ja -etudet***⁸⁴

Valtio tukee uudisasuntorakentamista kohtuuhintaisen asuntotarjonnan lisäämiseksi pieni- ja keskituloisille kotitalouksille. Lisäksi valtio edistää erityisryhmien ja ikääntyneiden asumista tukemalla sopivaa asuntotarjontaa sekä myöntämällä avustuksia asuntojen kor-

jauksiin sekä muuntamiseen paremmin näille ryhmille soveltuvaksi.

Valtion tuet uudisasuntorakentamiseen

Valtion korkotuilla uudisasuntorakentamiseen pyritään parantamaan asuntomarkkinoiden toimintaa sekä lisäämään kohtuuhintaisia asuntotarjontaa pieni- ja keskituloisille kotitalouksille. Tuettavia asumismuotoja ovat lähinnä vuokra- ja asumisoikeusasuminen, ja tuotannon painopiste on suurissa kasvukeskuksissa. Korkotukilainojen tuki on laskennallisesti nykyarvossa 6 000–8 000 euroa/asunto, kun korkotasooletuksena käytetään 4 prosenttia. Vuonna 2014 korkotukivaltuutta käytettiin yhteensä n. 1015 milj. euroa. Tukien ja avustuksien myöntäjänä toimii Asumisen rahoitus- ja kehittämiskeskus (ARA). *Valtion tuet uudisasuntorakentamiseen*⁸⁵

Valtion tuet erityisryhmien asuntotarjonnan parantamiseen ja ikääntyneiden kotona asumisen tukemiseen

Valtio tukee erityisryhmien asuntotarjontaa sekä ikääntyneiden kotona asumista. Tavoitteena on parantaa mahdollisuuksia kotona asumiselle, jolloin laitospaikkoja voidaan tavoitellusti vähentää. Avustuksilla lisätään erityisryhmiin kuuluville henkilöille soveltuvien kohtuuhintaisten vuokra-asuntojen tarjontaa

⁸³<http://verkkojulkaisut.vm.fi/zine-article/12-verotuet/>

⁸⁴<http://verkkojulkaisut.vm.fi/zine-article/5-sosiaalipalvelut-ja-etuudet/>

⁸⁵<http://verkkojulkaisut.vm.fi/wp-content/uploads/2015/04/valtion-tuet-uudisasuntorakentamiseen-8.1.pdf>

sekä tuetaan ko. ryhmien asuntojen korjauksia sekä asuinrakennusten jälkiasennushissien rakentamista ja muiden liikkumiseiden poistamista. Avustukset myöntää Asu-

misen rahoitus- ja kehittämiskeskus (ARA). *Valtion tuet erityisryhmien asuntotarjonnan parantamiseen ja ikääntyneiden kotona asumisen tukemiseen*⁸⁶

⁸⁶<http://verkkojulkaisut.vm.fi/wp-content/uploads/2015/04/valtion-tuet-erityisryhmien-asuntotarjonnan-parantamiseen-ja-ikaantyneiden-kotona-asumisen-tukemiseen-8.2.pdf>

9 Yleinen järjestys ja turvallisuus



Kuva: Petri Vilén Politi

Oikeuslaitos ja rangaistusten täytäntöönpano

Oikeuslaitos vastaa yhteiskunnan oikeusjärjestyksen laadusta ja oikeussuhteiden selkeydestä sekä kansalaisten ja yhteisöjen tehokkaista ja yhdenvertaisista keinoista saada oikeutensa toteutetuiksi. Keskeistä on oikeudenmukaisen oikeudenkäynnin edellytysten turvaaminen tuomioistuinlaitoksen laadukkaalla toiminnalla, tehokas rikosten torjunta yhteistyössä muiden sektoreiden viranomaisten kanssa sekä oikeudenmukainen ja tehokas rikosoikeudellinen järjestelmä ja rangaistusten täytäntöönpano. Ulosottotoimessa keskeistä on tasapuolinen, kattava ja joutuisa perintä, jolla samalla ehkäistään velkaongelmien syvenemistä ja turvataan velkojan saatavat. Talousrikollisuuden ja harmaan talouden tehokas ja oikea-aikainen torjunta tulee osaltaan elinkeinojen ja yritystoiminnan jatkuvuutta ja tervettä kehitystä.

Tuomioistuimet

Tuomioistuimet käyttävät tuomiovaltaa eli ratkaisevat, mikä lain mukaan on yksittäisessä asiassa oikein. Siten ne toteuttavat kansalaisten oikeusturvaa. Oikeudenkäyntimenetelystä säädetään laissa ja tuomioistuimilla on ratkaisupakko. Tuomioistuimia on yht. 45 kpl: 27 kärjäoikeutta, 5 hovioikeutta, 6 hallinto-oikeutta (sekä Ahvenanmaan hallintotuomioistuin), 4 erityistuomioistuinta (markkinaoikeus, työtuomioistuin, vakuutus-oikeus ja valtakunnanoikeus), korkein oikeus ja korkein hallinto-oikeus. Kärjäoikeudet käsittelevät rikos-, riita- ja hakemusasioita, ja ratkaisusta voi valittaa hovioikeuteen. Hovioikeuden ratkaisuun voi hakea muutosta korkeimmasta oikeudesta, jos tämä antaa valitusluvan. Hallinto-oikeudet käsittelevät viranomaisten päätöksistä tehtyjä valituksia ja sen päätökseen voi hakea muutosta korkeimmasta hallinto-oikeudesta. Tuomioistuinlaitoksen määrärahatarpeeseen vaikuttavat ennen muuta niihin saapuvien asioiden määrä ja laatu. Menorakenne muodostuu keskeiseltä osin henkilöstön palkkausmenoista.

*Tuomioistuimet*⁸⁷

Oikeusapu

Oikeusapua annetaan valtion varoin henkilölle, joka tarvitsee asiantuntevaa apua oikeudellisessa asiassa ja joka taloudellisen asemansa vuoksi ei kykene itse suorittamaan sen hoitamisen vaatimia menoja. Oikeusapua annetaan hakemuksesta korvauksetta tai omavastuusuutta vastaan hakijan talou-

⁸⁷<http://verkkojulkaisut.vm.fi/wp-content/uploads/2015/04/tuomioistuimet-9.1.pdf>

dellisen aseman perusteella. Yleinen edunvalvonta hoitaa niiden henkilöiden etua ja oikeutta, jotka eivät vajaavaltaisuuden, sairauden, poissaolon tai muun syyn vuoksi voi itse pitää huolta taloudellisista asioistaan. Määrärahatarpeeseen vaikuttavat keskeisesti saapuvien asioiden ja valitusten sekä päämiesten määrä ja laatu. Menorakenne muodostuu suurimmalta osin palkkausmenoista. Tehtävän luonteen takia palveluverkon tulee olla koko maan kattava. Oikeusavun ja yleisen edunvalvonnan tarvetta lisäävät heikentyneestä taloustilanteesta aiheutuva syrjäytyminen sekä väestön ikääntyminen.

Kuluttajariitalautakunta antaa kirjallisia ratkaisusuosituksia kuluttajien ja elinkeinoharjoittajien välisiin sekä asuntoa koskeviin yksityisten välisiin erimielisyyksiin.

*Oikeusapu*⁸⁸

Syyttäjälaitos

Syyttäjälaitokseen kuuluvat Valtakunnansyyttäjänvirasto keskusvirastona, 10 alueellista syyttäjänvirastoa sekä Ahvenanmaan maakunnansyyttäjänvirasto. Syyttäjän tehtävänä on huolehtia rikosoikeudellisen vastuun toteuttamisesta hänen käsiteltävänään olevassa asiassa. Määrärahatarpeeseen vaikuttavat keskeisesti syyttäjälaitokseen saapuvien asioiden määrä ja laatu. Syyttäjälaitoksen menot muodostuvat suurimmalta osin palkkausmenoista. Juttujen määrän ei oleteta olennaisesti kasvavan jatkossa, mutta niiden vaativuuden kasvu lisännee työmäärää.

*Syyttäjälaitos*⁸⁹

⁸⁸<http://verkkojulkaisut.vm.fi/wp-content/uploads/2015/04/oikeusapu-9.2.pdf>

⁸⁹<http://verkkojulkaisut.vm.fi/wp-content/uploads/2015/04/syyttajalaitos-9.3.pdf>

⁹⁰<http://verkkojulkaisut.vm.fi/wp-content/uploads/2015/04/ulosottolaitos-9.4.pdf>

Ulosottolaitos

Ulosottolaitokseen kuuluvat Valtakunnantoudivirasto keskusvirastona, 21 ulosottovirastoa sekä Ahvenanmaan maakunnantoudivirasto. Ulosoton tavoitteena on tehokas velkojen perintä niin, että asianosaisten oikeusturvasta huolehditaan. Tavallisimmin on kyse rahasaatavien perinnästä, ja tietyt saatavat (kuten verot ja erät vakuutusmaksut) voidaan periä ilman tuomioistuimen päätöstä. Ulosoton kohteena ovatkin usein verovelat. Ulosotto on säädetty viranomaistehtäväksi ja käytettäviä perintäkeinoja ovat mm. maksukehotuksen lähettäminen sekä tulon ja omaisuuden ulosmittaus. Ulosmitattu omaisuus voidaan myydä. Vuonna 2014 ulosoton perimistulos oli 1 058 milj. euroa, josta valtion saamia oli n. 40 %. Ulosottoon saapui 2,7 milj. asiaa v. 2014. Vuosittain ulosotossa on ollut viime vuosina n. 530 000 velallista. Valtiolle tuloutettavien ulosottomaksujen määrä vastaa n. 70 % ulosottovirastojen kokonaismenoista. Määrärahatarpeeseen vaikuttavat keskeisesti ulosottoon saapuvien asioiden ja velallisten määrä ja laatu. Ulosottoasioiden ja velallisten hoitamisen menorakenne muodostuu suurimmalta osin palkkausmenoista. Palkkausmenoihin vaikuttaa kihlakunnanulosottomiehillä oleva tulospalkkaus. Ulosottomaksuista säädetään asetuksella.

Konkurssiasiamiehen toimisto on konkurssipesien hallinnon valvontaa hoitava viranomainen.

*Ulosottolaitos*⁹⁰

Rikosseuraamuslaitos

Rikosseuraamuslaitoksen perustehtävä on yhdyskuntaseuraamusten ja vankeusrangaitusten täytäntöönpano sekä tutkintavankeuden toimeenpano. Rikosseuraamuslaitoksessa on keskushallintoyksikkö, kolme rikosseuraamusaluetta, valtakunnallinen täytäntöönpanoyksikkö, vankiterveydenhuoltoyksikkö ja rikosseuraamusalan koulutuskeskus. Rikosseuraamusalueilla on aluekeskukset, arviointikeskukset, vankiloita ja yhdyskuntaseuraamustoimistoja. Vankiloita on 26 ja yhdyskuntaseuraamustoimistoja 15. Määrärahatarpeeseen vaikuttaa keskeisesti vankien ja yhdyskuntaseuraamusasiakkaiden määrä. Vankien määrään vaikuttavat yleinen rikollisuuskehitys (ml. uusintarikollisuus) ja lainsäädäntötoimet. Vankilukua on pyritty alentamaan tietoisin lainsäädäntötoimin, ottamalla käyttöön vankeudelle vaihtoehtoisia yhteiskunnassa suoritettavia seuraamuksia. Rikosseuraamuslaitoksen toimintamenorakenne jakautuu seuraavasti: henkilöstömenot 56 %, muut toimintamenot 24 % ja toimitilamenot 20 %. Toimitilamenojen osuus on virastojen keskimääräisiä toimitilamenoja selvästi suurempi, sillä vankilaverkosto muodostuu erityiskiinteistöistä.

*Rikosseuraamuslaitos*⁹¹

Poliisitoimi ja yleinen turvallisuus

Sisäinen turvallisuus sisältää valtion turvallisuuden ja kansalaisille tarjottavat sisäisen turvallisuuden palvelut. Käytännössä turvallisuus sisältää mm. varautumista ja valmiussuunnittelua sekä ennaltaehkäisevää toimintaa. Poliisin, Rajavartiolaitoksen, palo- ja pelastustoimen, hätäkeskuslaitoksen ja osin

Tullin toiminnan tavoitteen on maan sisäisen turvallisuuden ylläpito. Keskeinen sisäisen turvallisuuden väline on ns. PTR-yhteistyö (poliisi, Tulli, Rajavartiolaitos). Muutuva turvallisuus- ja toimintaympäristö korostaa rajat ylittävän yhteistyön merkitystä. EU:n sisäisen turvallisuuden painopisteitä ovat vakava ja järjestäytynyt rikollisuus, terrorismi ja väkivaltainen radikalisoituminen, tietoverkkoja koskevat uhat (kyberturvallisuus), rajaturvallisuus sekä kriisi- ja katastrofivalmius.

Poliisi

Poliisi turvaa oikeus- ja yhteiskuntajärjestystä, ylläpitää yleistä järjestystä ja turvallisuutta, estää ennalta, paljastaa ja selvittää rikoksia sekä saattaa ne syyteharkintaan. Poliisihallitus johtaa ja ohjaa operatiivista poliisitoimintaa, ja suoraan sen alaisuudessa toimivat poliisilaitokset sekä poliisin valtakunnalliset yksiköt, joita ovat Keskusrikospoliisi, Suojelupoliisi ja Poliisiammattikorkeakoulu. Paikallispoliisi koostuu 11 poliisilaitoksesta.

Poliisin toimintamenoista maksetaan poliisin eri menot, ml. investoinnit, poliisikoulutus ja suojelupoliisin menot. Momentille tuloutetaan mm. lupamaksuja. Poliisille myönnettävän kokonaismäärärahan puitteissa sisäministeriö ja poliisihallitus voivat pitkälti kohdentaa myönnettyt määrärahat harkintansa mukaan. Viime vuosina on ollut käynnissä poliisin rakenteita uudistavia ns. Pora -hankkeita. Maasta poistamis- ja noutokuljetuksia varten sekä Kejo -hankkeen (kenttäjohtamisjärjestelmä) menoja varten on erillinen rahoitus. Poliisi saa käyttöönsä myös EU:n sisäisen turvallisuuden rahastojen rahoitusta.

*Poliisi*⁹²

⁹¹<http://verkkojulkaisut.vm.fi/wp-content/uploads/2015/04/rikosseuraamuslaitos-9.5.pdf>

⁹²<http://verkkojulkaisut.vm.fi/wp-content/uploads/2015/04/poliisi-9.6.pdf>

Rajavartiolaitos

Rajavartiolaitos on sisäisen ja ulkoisen turvallisuuden viranomainen, joka ylläpitää rajaturvallisuutta, varmistaa sujuvan rajaliikenteen, lisää merellistä turvallisuutta, osallistuu sotilaalliseen maanpuolustukseen ja tuo viranomaisapua rajaseudun ja rannikon harvaanasutuille alueille. Rajavartiolaitoksen organisaatio muodostuu Rajavartiolaitoksen esikunnasta, neljästä rajavartiostosta, kahdesta merivartiostosta, lentotoimintaa toteuttavasta vartiolentolaivueesta sekä Raja- ja merivartiokoulusta. Käytännön operatiivista toimintaa toteuttavat 37 raja- tai merivartioasemaa, itärajan rajatarkastusasemat sekä Helsingin rajatarkastusosasto.

Rajavartiolaitoksen menot rahoitetaan toimintamenoilla sekä investointimomentilta, jolle budjetoidaan vuosittain vaihtelevasti tarvittavien investointien määrärahat sekä valtuudet. Yleisen turvallisuustilanteen johdosta painopistettä on käytettävissä olevan määrärahan puitteissa siirretty rajatarkastuksista rajavalvontaan. Toimintamomentilta maksetaan myös rajavartijoiden koulutus.

*Rajavartiolaitos*⁹³

Pelastustoimi ja hätäkeskuslaitos

Paikallistason palo- ja pelastustoimi on kunnallista toimintaa. Pelastustoimen alueita on

22, joille kunnat maksavat n. 400 milj. euroa vuosittain. Poikkeuksellisen suuriin pelastustehtävän kustannuksiin valtio voi myöntää alueen pelastustoimelle harkinnanvaraista avustusta samoin kuin raskaisiin väestösuojelutoimenpiteisiin. Tällaisia avustuksia ei ole myönnetty pelastuslain (379/2011) voimassa ollessa.

Keskus- ja aluehallinnon toiminta, kuten valtion pelastusopisto Kuopiossa, Hätäkeskuslaitos, Palosuojelurahasto sekä valtion omistama Suomen Erillisverkot Oy:n (Erve), ovat valtion vastuulla.

*Pelastustoimi ja hätäkeskuslaitos*⁹⁴

EU:n sisäasioiden rahastot (EUSA)

Sisäisen turvallisuuden rahasto vastaa EU:n sisäisen turvallisuuden strategian keskeisimpiin tavoitteisiin. Rahasto on jaettu kahteen rahoitusvälineeseen, joista ensimmäinen koskee EU:n ulkorajoja ja viisumipolitiikkaa ja toinen poliisiyhteistyötä, rikollisuuden ehkäisemistä ja torjumista sekä kriisinhallintaa. Sisäisen turvallisuuden rahastoja hallinnoi sisäministeriö. Vuosina 2014–2020 toteutettavien sisäasioiden rahastojen kansallisten ohjelmien EU-rahoituksen kokonaismääräksi arvioidaan muodostuvan n. 113 milj. euroa.

*EU:n sisäasioiden rahastot (EUSA)*⁹⁵

⁹³<http://verkkojulkaisut.vm.fi/wp-content/uploads/2015/04/rajavartiolaitos-9.7.pdf>

⁹⁴<http://verkkojulkaisut.vm.fi/wp-content/uploads/2015/04/pelastustoimi-ja-hatakeskuslaitos-9.8.pdf>

⁹⁵<http://verkkojulkaisut.vm.fi/wp-content/uploads/2015/04/EUn-sisaasioiden-rahasto-9.9.pdf>

10 Sotilaallinen maanpuolustus ja kriisinhallinta



Kuva: Vastavalo

Puolustuspolitiikalla edistetään Suomen turvallisuutta, tuetaan kansallista ulko- ja turvallisuuspoliittista päätöksentekoa ja luodaan edellytykset puolustuskyvyn ylläpidolle ja kehittämislle. Sotilaallisen maanpuolustuksen ensisijainen päämäärä on muodostaa ennaltaehkäisevä kynnys sotilaallisen voiman käytölle tai sillä uhkaamiselle sekä kyky torjua maahamme kohdistuvat hyökkäykset. Tämä säilyy puolustuksen prioriteettina myös tulevaisuudessa ja se edellyttää puolustusvoimilta todellista suorituskykyä. Kriisinhallinta on turvallisuuspolitiikan keskeinen keino, jolla Suomi osaltaan pyrkii edistämään maailman konfliktialueiden vakautta.

Puolustusvoimien toimintamenot

Puolustusvoimien tehtäviä ovat puolustusvoimista annetun lain (551/2007) mukaan Suomen sotilaallinen puolustaminen, muiden viranomaisten tukeminen ja osallistumi-

nen kansainväliseen sotilaalliseen kriisinhallintaan. Toimintoalueittain tarkasteltuna materiaalin kunnossapito, tilahallinta (ml. vuokrat) sekä asevelvollisten koulutus ja ylläpito ovat puolustusvoimien toimintamenojen suurimpia yksittäisiä eriä. Kululajeittain tarkasteltuna henkilöstökulut ovat puolustusvoimien toimintamenoista suurin erä.

*Puolustusvoimien toimintamenot*⁹⁶

Puolustusmateriaalihankinnat

Puolustuksen perusrakenteeseen kuuluu riittävä ja osaava henkilöstö, tehtäviin soveltuva riittävä ja ajanmukainen materiaali, tarkoituksenmukainen infrastruktuuri sekä huoltovarmuus. Puolustusmateriaali-investointien tarvittavaan tasoon vaikuttavat valittu puolustusratkaisu (sotilaallisen maanpuolustuksen toteuttamisperiaatteet) sekä sen vaatima joukkomäärä ja sotavarustus. Määrärahaan tehdään vuosittain ennakkollinen kustannustason tarkistus, jota tarkistetaan jälkikäteen toteutunutta indeksikehitystä vastaavasti.

Lyhyellä aikavälillä puolustusvoimauudistus tasapainottaa kustannusrakenteen ja muodostaa jatkokehittämisen perustan, mutta jo keskipitkällä aikavälillä 2020-luvun alkuun mennessä, merkittävä osa puolustushaarojen tärkeimpien joukkojen keskeisestä materiaalista vanhenee ja suorituskyky heikkenee alle tehtävien vaatiman tason. Pitkällä aikavälillä, 2020-luvulla, merivoimien taistelualukset ja ilmavoimien torjuntahävittäjät vanhenevat

⁹⁶<http://verkkojulkaisut.vm.fi/wp-content/uploads/2015/04/puolustusvoimien-toimintamenot-10.1.pdf>

⁹⁷<http://verkkojulkaisut.vm.fi/wp-content/uploads/2015/04/puolustusmateriaalihankinnat-10.2.pdf>

ja niiden tilalle on hankittava uusia.
*Puolustusmateriaalihankinnat*⁹⁷

Kriisinhallinta

Kriisinhallinta koostu sotilaallisesta ja siviilikriisinhallinnasta. Sotilaallisesta kriisinhallinnasta säädetään laissa 211/2006 ja toiminnan päämääränä on kansainvälisen rauhan ja turvallisuuden ylläpitäminen. Suomi osallistuu tällä hetkellä sotilaalliseen kriisinhallintaan YK-, Nato- ja EU-johtoisissa operaatioissa. Päätöksen Suomen osallistumisesta sotilaalliseen kriisinhallintaan tekee tasavallan

presidentti valtioneuvoston ratkaisuehdotuksesta. Kansainvälisen rauhan ja turvallisuuden ylläpitämisen ohella sotilaallinen kriisinhallinta kehittää Suomen puolustuksessa ja Suomeen vaikuttavissa kriiseissä tarvittavia valmiuksia ja kykyjä sekä lisää kansainvälistä näkyvyyttä ja vaikuttavuutta.

Kansainväliseen siviilikriisinhallintaan Suomi osallistuu tavoitteenaan edistää kohdealueiden kehitystä kohti oikeusvaltioperiaatteiden ja ihmisoikeuksien kunnioitusta, demokrati-aa, hyvää hallintoa ja toimivaa kansalaisyhteiskuntaa. Kriisien hoitaminen vaatii usein molempia osallistumistapoja.

*Kriisinhallinta*⁹⁸

⁹⁸<http://verkkojulkaisut.vm.fi/wp-content/uploads/2015/04/kriisinhallinta-10.3.pdf>

11 Ulkoasiainhallinto ja yleinen julkishallinto



Kuva: Mikael Berggard Korila

Ulkosuhteiden hoito, kehitysyhteistyö ja kv-jäsenmaksut

Ulko- ja turvallisuuspolitiikan yleistavoite on Suomen turvallisuuden ja kansainvälisen vaikutusvallan vahvistaminen sekä maan etujen edistäminen kasvavan kansainvälisen yhteistyön maailmassa. Ulkoasiainhallinnossa hoidetaan ulko- ja turvallisuuspolitiikan linjaukset. Myös kehityspolitiikka, jolla vaikutetaan äärimmäisen köyhyyden poistamiseen, on osa Suomen ulko- ja turvallisuuspolitiikkaa.

Ulko- ja turvallisuuspolitiikan keskeisiin teijöihin kuuluu aktiivinen toiminta Euroopan unionin (EU) jäsenenä sekä osallistuminen kansainväliseen päätöksentekoon ja toimintaan Yhdistyneiden kansakuntien (YK) ja muiden kansainvälisten järjestöjen kautta. Suomen maksuilla Euroopan unionille rahoitetaan EU:n yhteistä talousarviota. EU jäsenmaksun lisäksi valtion talousarviosta rahoitetaan muita kansainvälisten järjestöjen, kuten esimerkiksi YK:n, jäsenmaksuja.

⁹⁹<http://verkkojulkaisut.vm.fi/wp-content/uploads/2015/04/ulko-ja-turvallisuuspolitiikka-seka-ulkosuhteiden-hoito-11.1.pdf>

¹⁰⁰<http://verkkojulkaisut.vm.fi/wp-content/uploads/2015/04/kehitysyhteistyö-11.2.pdf>

Ulko- ja turvallisuuspolitiikka sekä ulkosuhteiden hoito

Ulkoasiainhallinnossa hoidetaan ulko- ja turvallisuuspolitiikan linjaukset, ulkosuhteiden hoito sekä edustustoissa myös viranomaistehäviä. Edustustot ovat myös muiden hallinnonalojen käytössä. Suomen edustustoverkko muodostuu 91 toimipisteestä ja valtaosa ulkoasiainhallinnon menoista käytetään niissä.

*Ulko- ja turvallisuuspolitiikka sekä ulkosuhteiden hoito*⁹⁹

Kehitysyhteistyö

Kehityspolitiikalla vaikutetaan maailmanlaajuisiin ponnistuksiin äärimmäisen köyhyyden poistamiseksi. Kehityspolitiikka on samalla osa Suomen ulko- ja turvallisuuspolitiikkaa. Kehitysyhteistyöhön käytettyjen määrärahojen osuus oli n. 0,54 % bruttokansantulosta 2011 ja vuoden 2015 ennakoitu osuus on 0,49 %. Kehitysyhteistyötä tehdään monessa eri muodossa (kahdenvälinen, monenkeskinen, humanitaarinen apu jne.).

*Kehitysyhteistyö*¹⁰⁰

EU-jäsenmaksu

Suomen maksuilla Euroopan unionille rahoitetaan EU:n yhteistä talousarviota, josta myönnetään rahoitusta mm. maataloudestiin, EU:n aluepolitiikkaan ja tutkimuksen edistämiseen. Suomen rahoitusosuus on n.

1,65 % koko EU:n talousarviosta. Rahoituksen perusteista päätetään EU:n omien varojen päätöksessä, joka on päätetty rahoituskehyskaudelle 2014–2020. Omien varojen päätös perustuu SEUT 311(3) artiklaan ja Euratom-sopimus 106a artiklaan. Neuvosto vahvistaa päätöksen erityistä lainsäätämisyjärjestystä noudattaen ja Euroopan parlamenttia kuultuaan yksimielisesti. Päätös tulee voimaan, kun jäsenvaltiot ovat hyväksyneet sen valtiosääntönsä asettamien vaatimusten mukaisesti. Päätöksen hyväksymisen jälkeen ainoa tapa vaikuttaa Suomen EU-maksuihin tapahtuu vuosittaisen EU-talousarvion hyväksymisen puitteissa, minkä jälkeen menot ovat pakollisia.

*EU-jäsenmaksu*¹⁰¹

Kv-jäsenmaksut

Alla olevaan taulukkoon on koottu kansainvälisten järjestöjen jäsenmaksut, pl. toimintamomenteilta maksettavat jäsenmaksut sekä EU-maksu.

*Kv-jäsenmaksut*¹⁰²

Verohallinto, tulli ja valtion vuokrausjärjestelmä

Verohallinnon perustehtävänä on toimittaa verotus ja tilittää verot ja veronluonteiset maksut veronsaajille siten, että veronsaajat saavat verotulonsa oikeanmääräisinä ja oikea-aikaisesti. EU:n jäsenmaana Suomi kuuluu tulliliittoon, jolla on yhteinen kauppapolitiikka, jota Tulli toimeenpanee osana EU:n tullihallintoa soveltaessaan EU:n tullilainsäädäntöä.

däntöä.

Senaatti-kiinteistöt hallinnoi merkittävää osaa valtion omistamia, valtion virastojen ja laitosten käytössä olevia toimitiloja; näiden vuokrauksessa on tarkoitus vuoden 2016 alusta lukien siirtyä omakustannusperusteisesti hinnoiteltuihin vuokriin.

Verohallinto ja tulli

Verohallinnon tehtävänä on verotuksen toimittaminen, verovalvonta, verojen ja maksujen kanto, perintä ja tilitys sekä veronsaajien oikeudenvallvonta. Verohallinto myös ylläpitää sähköistä tunnistuspalvelua. Verohallinnon palveluksessa on n. 5000 htv:tä. Verohallinnolla on käynnissä laaja valmisohjelmiston hankinta, hankinta-arvoltaan n. 109 milj. euroa.

Tulli huolehtii tulliselvityksestä, tulli-, valmistus- ja autoverotuksesta, maahantuonnin arvonlisäverotuksesta, maahan tuotavien ja maasta vietävien tavaroiden ja ulkomaanliikenteen tullivalvonnasta, tullirikosten estämisestä ja paljastamisesta sekä muista tullitoimenpiteistä. Lisäksi Tulli huolehtii ulkomaankaupan tilastoinnista, muusta toimialansa liittyvästä tilastoinnista sekä tehtävissään tarvitsemistaan laboratoriotutkimuksista. Tullin palveluksessa työskentelee n. 2100 htv:tä. Tulli on käynnistämässä EU-lähtöisen tullausjärjestelmän valmisohjelmiston hankinnan, hankinta-arvoltaan n. 54,2 milj. euroa.

*Verohallinto ja tulli*¹⁰³

¹⁰¹<http://verkkojulkaisut.vm.fi/wp-content/uploads/2015/04/EU-jasenmaksu-11.3.pdf>

¹⁰²<http://verkkojulkaisut.vm.fi/wp-content/uploads/2015/04/kv-jasenmaksut-11.4.pdf>

¹⁰³<http://verkkojulkaisut.vm.fi/wp-content/uploads/2015/04/verohallinto-ja-tulli-11.5.pdf>

Valtion vuokrajärjestelmä

Liikelaitoslain mukaisena valtion liikelaitoksena toimii valtiovarainministeriön hallinnonalalla Senaatti-kiinteistöt, jonka tehtävänä on tuottaa tilapalveluja ja niihin välittömästi liittyviä muita palveluja virastoille, laitoksille ja yksiköille sekä huolehtia hallinnassaan olevasta valtion kiinteistövarallisuudesta.

Valtion uusi vuokrajärjestelmä on tarkoitus ottaa käyttöön vuoden 2016 alusta. Val-

tio siirtyisi omakustannusperusteisiin vuokriin, mikä laskisi Senaatti-kiinteistöjen vuokratuottoja. Senaatti-kiinteistöt toimisi jatkossa valtion ainoana tilanhankintayksikkönä ja valtion olemassa olevien tilojen käyttö säädettäisiin ensisijaiseksi. Vuokrasopimusten joustavuutta lisättäisiin helpottamalla virastojen ja laitosten irtautumista tarpeettomista valtion omistamista tiloista. Senaatti-kiinteistöt voisi myös tehokkaammin myydä valtiolle tarpeetonta tilaa.

*Valtion vuokrajärjestelmä*¹⁰⁴

¹⁰⁴<http://verkkojulkaisut.vm.fi/wp-content/uploads/2015/04/Valtion-vuokrajärjestelmä-11.6.pdf>

12 Verotuet



Seuraavassa esitetään menokartoitushankkeeseen valitut verotuet. Mukaan tarkasteluun on otettu yli 50 milj. euron veromenetyksen aiheuttavat verotuet. Mukana tarkastelussa on myös joitakin sellaisia verotukia, joiden arvoa ei ole voitu laskea, mutta joiden raportointia menokartoitushankkeen yhteydessä pidetään hyödyllisenä.

Katso huomioita verotukien määrittelystä ja laskennasta¹⁰⁵.

Useaan toiminta-alueeseen kohdistuvat verotukikokonaisuudet

Arvonlisäverotuksen alennetut verokannat

Arvonlisäverotuksen alennetuilla verokannoilla on muun muassa elinkeinopoliittisia tavoitteita (ruoan ja ravintolaruoan alennetut arvonlisäverokannat), kulttuuripoliittisia tavoitteita (kirjat, kulttuuritapahtumat, sanomalehdet), sekä liikenne- ja sosiaalipoliittisia

tavoitteita (henkilökuljetukset, lääkkeet). Alennetuilla arvonlisäverokannoilla pyritään tukemaan haluttuja hyödykkeitä alentamalla niiden markkinahintaa ja näin ollen tarjoten paitsi kannustin näiden hyödykkeiden kuluttamiseen myös niiden tuottamiseen. Arvonlisäverotuksessa normiksi on katsottu yleinen verokanta (24 % v. 2015), ja verotueksi yleisen verokannan ja alennetun verokannan erotus. Alennetuista verokannoista aiheutuvan verotuen yhteismäärä on 2 711 milj. euroa vuositasolla 2015.

Arvonlisäverotuksen alennetut verokannat¹⁰⁶

Irtaimen käyttöomaisuuden hankintamenon jaksottaminen

Irtaimen käyttöomaisuuden hankintamenon poistojärjestelmään sisältyvän verotuen tavoitteena on yritysten ja maatalojen kannustaminen investointeihin ja kasvuun. Verotukea aiheuttavat säännökset sallivat hankintamenon vähentämisen etupainotteisesti ja poistojen tekemisen yhtenä eränä menojäännöksestä, minkä johdosta kyseessä on verotuki siltä osin kuin verotuksen poistot ylittävät teknistaloudellisen kulumisen mukaiset poistot. Verotukea muodostuu myös siitä, että irtaimen käyttöomaisuuden luovutushintoja ei lueta verotuksessa suoraan tuloksi, vaan ne tuloutetaan epäsuorasti vähentämällä ne menojäännöksestä. Irtaimen käyttöomaisuuden hankintamenon poistojärjestelmään sisältyvän verotuen yhteismääräksi arvioidaan 679 milj. euroa vuositasolla 2015.

¹⁰⁵http://verkkojulkaisut.vm.fi/wp-content/uploads/2015/04/LIITE-Verotuet_160415_valmis.pdf

¹⁰⁶<http://verkkojulkaisut.vm.fi/wp-content/uploads/2015/04/Arvonlisäverotuksen-alennetut-verokannat-12.1.pdf>

*Irtaimen käyttöomaisuuden hankintamenon jaksottaminen*¹⁰⁷

Teollisuuden ja kasvihuoneiden alennettu sähköverokanta; Konesalien alempi sähköverokanta; Maatalouden energiaveron palautus; Energiaintensiivisten yritysten veronpalautus

Verotukien tavoitteena on vientiteollisuuden sekä kotimaisten tuottajien kansainvälisen kilpailukyvyn ylläpitäminen. Sähköveron osalta normiksi on katsottu ylempi verokannoista, ja verotueksi näiden kahden sähköverokannan erotus. Energiaintensiivisten yritysten veronpalautus sekä maatalouden energiaveron palautus ovat molemmat katsottu kokonaisuudessaan verotueksi. Verotukien yhteismääräksi arvioidaan 865 milj. euroa vuositasolla 2015.

*Teollisuuden ja kasvihuoneiden alennettu sähköverokanta*¹⁰⁸

Teollisuuden ja elinkeinojen verotuet

Voitonjaon verotuet

Voitonjaon verotukien tavoitteina ovat osinkoon kohdistuvan kaksinkertaisen verotuksen huojentaminen osakastasolla; investointeihin, yrittäjyyteen ja oman pääoman kasvattamiseen kannustaminen; vieraan pääoman rahoituksen saannin edellytysten parantaminen; sekä yhtiömuotojen välisestä veroneutralitee-

¹⁰⁷<http://verkkojulkaisut.vm.fi/wp-content/uploads/2015/04/Irtaimen-kayttoomaisuuden-hankintamenon-jaksottaminen-12.2.pdf>

¹⁰⁸<http://verkkojulkaisut.vm.fi/wp-content/uploads/2015/04/Teollisuuden-ja-kasvihuoneiden-alennettu-sahkoverokanta-12.3.pdf>

¹⁰⁹<http://verkkojulkaisut.vm.fi/wp-content/uploads/2015/04/Voittonjaon-verotuet-12.4.pdf>

¹¹⁰<http://verkkojulkaisut.vm.fi/wp-content/uploads/2015/04/Kayttoomaisuuteen-kuuluvien-osakkeiden-luovutusvoiton-verovapaus-ja-luovutustappion-vahennyskelvottomuus-12.5.pdf>

tista huolehtiminen. Voitonjaon verotuet aiheutuvat tietyistä luonnollisen henkilön liis- taamattomasta yhtiöstä saaman osingon ve- rotuksessa, elinkeinoyhtymän verotuksessa ja verotusyhtymän verotuksessa sovellettavista, voitonjaon verotuksen perusrakenteesta poik- keavista säännöksistä. Säännöksiin sisältyvän verotuen yhteismääräksi arvioidaan 550 milj. euroa vuositasolla 2015.

*Voitonjaon verotuet*¹⁰⁹

Käyttöomaisuuteen kuuluvien osak- keiden luovutusvoiton verovapaus ja luovutustappion vähennyskelvotto- muus

Käyttöomaisuuteen kuuluvien osakkeiden luovutusvoiton verovapauden ja luovutus- tappion vähennyskelvottomuuden tavoitteina ovat verojärjestelmän kilpailukyvyn turvaa- minen suurille kansainvälisesti toimiville yri- tyksille, veroharmonisointi EU-maiden kanssa sekä ketjuverotuksen estäminen. Verovapaus poikkeaa pääsäännöstä, jonka mukaan luovu- tusvoitot ovat veronalaista tuloa (ja symmet- risesti luovutustappiot vähennyskelpoista me- noa), ja aiheuttaa tämän takia verotukea. Ve- rotuen suuruudeksi arvioidaan 359 milj. euroa vuositasolla 2015.

*Käyttöomaisuuteen kuuluvien osakkeiden luovutusvoiton verovapaus ja luovutustappi- on vähennyskelvottomuus*¹¹⁰

Koulutusvähennys

Koulutusvähennys on työntekijöiden koulutukseen perustuva lisävähennys, jonka työnantaja saa tehdä elinkeinoverotuksessa tai maatalouden verotuksessa. Lisävähennyksen tavoitteena on kannustaa työnantajaa lisäämään työntekijöiden koulutuksen määrää. Verotuen määräksi arvioidaan 59 milj. euroa vuonna 2015.

*Koulutusvähennys*¹¹¹

Listattujen arvopaperien luovutuksen varainsiirtoverovapaus

Varainsiirtoverovapauden alkuperäisenä tavoitteena oli tukea kotimaisten yritysten pääomanhankintaa. Verotuen määräksi arvioidaan 2 000 milj. euroa vuositasolla 2015 (karkea arvio).

*Listattujen arvopaperien luovutuksen varainsiirtoverovapaus*¹¹²

Maa- ja metsätalouden verotuet

Maa- ja metsätalouden verotukia on menokartoituksessa mukana 3 kappaletta. Ne sisältyvät usean toiminta-alueen verotukia sisältyviin kokonaisuuksiin.

- Irtaimen käyttöomaisuuden hankintamenon jaksottaminen MVL 8 § 4 (Irtaimen käyttöomaisuuden hankintamenon jaksottaminen)
- Tuotannolliset korotetut poistot (30.11.2012/699/2012) ja niiden jatko 2015–2016 (Irtaimen käyttöomaisuuden hankintamenon jaksottaminen)

Maatalouden energiaveron palautus, L 603/2006, 4 § (Teollisuuden ja kasvihuoneiden alennettu sähköverokanta (veroluokka II) L1260/1996, 2 § 6k ja 4 §; Konesalien alempi sähköverokanta (veroluokka II) L 1260/1996, 2 § 22k ja 4 §; Maatalouden energiaveron palautus, L 603/2006, 4 §; Energiaintensiivisten yritysten veronpalautus, L 1260/1996 8a § 1 mom.).

Liikenteen verotuet

Asunnon ja työpaikan väliset matkakustannukset

Matkakuluvähennyksen tarkoituksena on työntekijöiden liikkuvuutta tukemalla edistää työn tarjontaa ja työllisyyttä. Työsuhdematkalipun tavoitteena on kannustaa oman auton käyttäjiä siirtymään julkisen liikenteen käyttäjiksi. Työsuhdematkalippu on asunnon ja työpaikan välisiin matkakustannuksiin liitettyä luontoisetu, josta säädetään tuloverolain 64 §:n 2 momentissa. Verotukiselvityksessä matkakuluvähennystä ei katsota verotueksi, vaan sen katsotaan kuuluvan luonnollisiin vähennyksiin. Matkakuluvähennyksestä aiheutuvan veromenetyksen suuruudeksi arvioidaan 600 milj. euroa vuositasolla 2015. Työsuhdematkalipulle ei pystytä esittämään arviota. Kevään 2014 kehyspäätöksen yhteydessä hallitus päätti, että käynnistetään valmistelu työmatkavähennyksen rakenteen uudistamiseksi siten, että vähennys perustuisi jatkossa asunnon ja työpaikan väliseen etäisyyteen. Rakenteen uudistamisen yhteydessä vähennyksen määrää supistettaisiin edelleen. Uudistuksesta on vireillä tutkimushanke Suomen ympäristökeskuksessa, joka arvioi kilo-

¹¹¹<http://verkkojulkaisut.vm.fi/wp-content/uploads/2015/04/Koulutusvahennys-12.6.pdf>

¹¹²<http://verkkojulkaisut.vm.fi/wp-content/uploads/2015/04/Listattujen-arvopaperien-luovutuksen-varainsiirtoverovapaus-12.7.pdf>

metripohjaisen mallin vaikutuksia.

*Asunnon ja työpaikan väliset matkakustannukset*¹¹³

Dieselin normia alempi verokanta ja henkilö- ja pakettiautojen ajoneuvoveron käyttövoimaverot

Dieselöljyn ja sitä korvaavien biopolttoainesten valmisteverotus on säädetty alemmaksi kuin liikenteen polttonesteiden verorakente edellyttää ja siten niille katsotaan syntyväksi verotukea. Verotuen kompensoimiseksi dieselkäyttöisiltä henkilö- ja pakettiautoilta kannetaan ajoneuvoveron käyttövoimaverot, jolloin niille ei katsota syntyväksi verotukea. Alemmasta verokannasta aiheutuvan verotuen suuruudeksi arvioidaan 736 milj. euroa. Ajoneuvoveron käyttövoimaverosta aiheutuvan verosanktion suuruudeksi arvioidaan 274 milj. euroa.

*Dieselin normia alempi verokanta ja henkilö- ja pakettiautojen ajoneuvoveron käyttövoimaverot*¹¹⁴

Työkoneissa käytetyn kevyen polttoaineen normia alempi verokanta

Verotuen tavoitteena on tukea paljon työkoineita hyödyntäviä aloja, kuten tietöitä, rakentamista ja maatalous- ja metsätyötä pienentämällä työkoneiden käyttökustannuksia. Verotueksi on määritelty työkoneiden polttoai-

neiden verotaso verrattuna liikenteen polttonesteiden verotasoon. Verotuen määräksi arvioidaan 509 milj. euroa vuositasolla 2015.

*Työkoneissa käytetyn kevyen polttoaineen normia alempi verokanta*¹¹⁵

Asumisen ja ympäristön verotuet

Asuntolainan korkovähennys

Asuntolainan korkovähennys on omistusasumisen verotuki. Asuntolainan koroista 65 % (v. 2015) on vähennyskelpoista, kun velka kohdistuu verovelvollisen tai hänen perheensä vakituisen asunnon hankkimiseen tai peruskorjaukseen. Verotuen määräksi arvioidaan 390 milj. euroa vuositasolla 2015. Asuntolainan korkovähennystä vähennetään asteittain 65 %:sta 50 %:iin vuosina 2016–2018.

*Asuntolainan korkovähennys*¹¹⁶

Omasta asunnosta saadun myyntivoiton verottomuus

Omasta asunnosta saadun myyntivoiton verottomuuden tavoitteena on tukea omistusasumista ja estää asunnon vaihtamiseen liittyvää lukkiutumisaikutusta. Omasta asunnosta saatu myyntivoitto on verotonta, mikäli verovelvollinen on asunut asunnossa vähintään kaksi vuotta. Verotuen määräksi arvioidaan 1 300 milj. euroa vuositasolla 2015.

Omasta asunnosta saadun myyntivoiton ve-

¹¹³<http://verkkojulkaisut.vm.fi/wp-content/uploads/2015/04/Asunnon-ja-tyopaikan-valiset-matkakustannukset-12.9.pdf>

¹¹⁴<http://verkkojulkaisut.vm.fi/wp-content/uploads/2015/04/Dieselin-normia-alempi-verokanta-ja-henkilo-ja-pakettiautojen-ajoneuvoveron-kayttovoimaverot-12.10.pdf>

¹¹⁵<http://verkkojulkaisut.vm.fi/wp-content/uploads/2015/04/Tyokoneissa-kaytetyn-kevyen-polttoaineen-normia-alempi-verokanta-12.11.pdf>

¹¹⁶<http://verkkojulkaisut.vm.fi/wp-content/uploads/2015/04/Asuntolainan-korkovahennys-12.12.pdf>

¹¹⁷<http://verkkojulkaisut.vm.fi/wp-content/uploads/2015/04/Omasta-asunnosta-saadun-myyntivoiton-verottomuus-12.13.pdf>

rottomuus¹¹⁷

Ensiasunnon ostajan varainsiirtoverovapaus ja korotettu alijäämähyvitys

Ensiasunnon ostajan varainsiirtoverovapauden sekä korotetun alijäämähyvityksen tavoitteena on tukea nuorten ensiasunnon hankkijoiden asunnonhankintaa. Niistä aiheutuvan verotuen yhteismääräksi arvioidaan 105 milj. euroa vuositason 2015.

*Ensiasunnon ostajan varainsiirtoverovapaus sekä korotettu alijäämähyvitys*¹¹⁸

Vakituisten asuinrakennusten alennettu kiinteistöveroprosentti

Veroprosenttien eriyttäminen antaa kunnille mahdollisuuden kerryttää verotuloja kasvatamatta samalla liiallisesti asumiskustannuksia. Verotukea aiheutuu yleistä kiinteistöveroprosenttia alemmasta prosentista. Verotuen suuruudeksi arvioidaan 120 milj. euroa vuositason 2015.

*Vakituisten asuinrakennusten alennettu kiinteistöveroprosentti*¹¹⁹

Maa- ja metsätalousmaan verovapaus kiinteistöverotuksessa

Verovapaus perustuu kiinteistöverolakia säädettäessä tehtyyn poliittiseen päätökseen. Kiinteistöverolla korvatuista veroista maa- ja

metsätalousmaahan kohdistui vain manttaalimaksu. Maa- ja metsätalousmaan verovapaus on ainoa merkittävä poikkeus muutoin laajaan veropohjaan perustuvassa kiinteistöverotuksessa. Verotuen määrää ei ole pystytty arvioimaan.

*Maa- ja metsätalousmaan verovapaus kiinteistöverotuksessa*¹²⁰

Opetuksen, tieteen ja kulttuurin verotuet

Stipendien ja vastaavien verovapaus

Stipendien ja vastaavien verovapauden tavoitteena on kulttuuri- ja urheilutoiminnan tukeminen. Tämä poikkeaa verotuksen normista, jonka mukaan saatu tulo on lähtökohdaisesti veronalaista. Stipendien ja vastaavien verovapaudesta aiheutuvan verotuen yhteismääräksi arvioidaan 55 milj. euroa.

*Stipendien ja vastaavien verovapaus*¹²¹

Yleishyödyllisten yhteisöjen verovapaus

Yleishyödyllisten yhteisöjen verovapauden tavoitteena on tukea yleishyödyllisten yhteisöjen toimintaa. Yleishyödyllisten yhteisöjen verovapaus poikkeaa verotuksen normista, jonka mukaan saatu tulo on lähtökohdaisesti veronalaista. Verotuen määrälle ei pystytty esittämään arviota.

¹¹⁸<http://verkkojulkaisut.vm.fi/wp-content/uploads/2015/04/Ensiasunnon-ostajan-varainsiirtoverovapaus-ja-korotettu-alijaaahyvitys-12.14.pdf>

¹¹⁹<http://verkkojulkaisut.vm.fi/wp-content/uploads/2015/04/Vakituisten-asuinrakennusten-alennettu-kiinteistoveroprosentti-12.15.pdf>

¹²⁰<http://verkkojulkaisut.vm.fi/wp-content/uploads/2015/04/Maa-ja-metsatalousmaan-verovapaus-kiinteistoverotuksessa-12.8.pdf>

¹²¹<http://verkkojulkaisut.vm.fi/wp-content/uploads/2015/04/Stipendien-ja-vastaavien-verovapaus-12.16.pdf>

*Yleishyödyllisten yhteisöjen verovapaus*¹²²

Vapaaehtoisten yksilöllisten eläkevaikutusten ja pitkäaikaissäätämispimuksen maksujen vähennyskelpoisuus

Terveydenhuollon verotuet

Terveydenhuollon verotukia on menokartoituksessa mukana yksi kappale, Lääkkeiden alennettu ALV-kanta (10%). Verotuki sisältyy arvonlisäverotuksen alennettujen verokantojen verotukikokonaisuuteen.

Ks. myös *Sairausvakuutukset osana terveydenhuoltoa*¹²³

Järjestelmän tavoitteena on tarjota keino täydentää lakisääteistä eläketurvaa vapaaehtoisin järjestelyin siten, että se ei kuitenkaan kannusta ennenaikaiseen eläköitymiseen. Maksut eivät ole verotuksen normin mukaista tulonhankkimisesta aiheutuvaa menoa, minkä takia niiden vähennyskelpoisuudesta aiheutuu verotukea. Verotuen määräksi arvioidaan 116 milj. euroa vuositasolla 2015. *Vapaaehtoisten yksilöllisten eläkevakuutusten ja pitkäaikaissäätämispimuksen maksujen vähennyskelpoisuus*¹²⁵

Sosiaaliturvan verotuet

Pakolliset vakuutusmaksut

Verovelvollisella on oikeus vähentää puhtaasta ansiotulostaan lakisääteinen työntekijän eläkemaksu, työttömyysvakuutusmaksu ja sairausvakuutuksen päivärahamaksu sekä omasta ja puolisonsa pakollisesta eläkevakuutuksesta suorittamansa maksut. Yllä mainittujen maksujen ei katsota olevan normin mukaisia tulonhankkimisesta aiheutuvia menoja, joten niiden vähennyskelpoisuudesta aiheutuu verotukea. Verotuen määräksi arvioidaan 2 500 milj. euroa vuositasolla 2015.

*Pakolliset vakuutusmaksut*¹²⁴

Eräät verovapaat sosiaalietuudet

Tietyt sosiaalietuudet on säädetty verovapaiksi, koska ne kuuluvat vähimmäisturvan piiriin tai ovat elatusvelvollisuuteen perustuvia kotitalouksien välisiä tulonsiirtoja. Etuuksien verovapaus kuitenkin poikkeaa verotuksen normista, jonka mukaan kotitalouksille maksetut sosiaalietuudet ja toiselta kotitaloudelta saatu tulo ovat veronalaista tuloa. Verovapaista sosiaalietuuksista aiheutuvan verotuen määräksi arvioidaan 870 milj. euroa vuositasolla 2015.

*Eräät verovapaat sosiaalietuudet*¹²⁶

¹²²<http://verkkojulkaisut.vm.fi/wp-content/uploads/2015/04/Yleishyodyllisten-yhteisöjen-verovapaus-12.17.pdf>

¹²³<http://verkkojulkaisut.vm.fi/zine-article/4-terveydenhuolto/>

¹²⁴<http://verkkojulkaisut.vm.fi/wp-content/uploads/2015/04/Pakolliset-vakuutusmaksut-12.18.pdf>

¹²⁵<http://verkkojulkaisut.vm.fi/wp-content/uploads/2015/04/Vapaaehtoisten-yksilöllisten-elakevakuutusten-ja-pitkaaikaissaastamissopimuksen-maksujen-vahennyskelpoisuus-12.19.pdf>

¹²⁶<http://verkkojulkaisut.vm.fi/wp-content/uploads/2015/04/Eraat-verovapaat-sosiaalietuudet-12.20.pdf>

Eläketulovähennys

Eläketulovähennykset ovat osa verojärjestelmän rakennetta, jolla asetetaan eläketulon veroastetta sekä progressiota ja määritetään samalla eläkkeensaajalle käteen jäävän eläketulon määrää. Verotuen määräksi arvioidaan 1 805 milj. euroa vuositasolla 2015.

*Eläketulovähennys*¹²⁷

Lapsilisien verovapaus

Lapsilisien tarkoituksena on perhekustannusten tasaaminen lapsiperheiden ja lapsettomien perheiden välillä, eli lapsista aiheutuvien lisäkustannusten kattaminen. Lapsilisien verovapaus poikkeaa henkilöverotuksen yleisperiaatteesta, jonka mukaan kotitalouksille maksetut sosiaalietuudet ovat veronalaista tuloa. Verotuen määräksi arvioidaan 570 milj. euroa vuositasolla 2015.

*Lapsilisien verovapaus*¹²⁸

Lapsivähennys

Määräaikaisen lapsivähennyksen (2015–2017) tavoitteena on lapsilisien leikkauksen kompensointi pieni- ja keskituloisille lapsiperheille verojärjestelmän kautta. Lapsivähennys vähennetään siirtymäkauden ajan sellaisen verovelvollisen verosta, jolla on verovuoden päättyessä huollettavanaan alaikäinen lapsi. Koska kyse on valtion lapsiperheille suunnattujen määrärahojen leikkaamisen kompensoinnista verojärjestelmän muutoksella, lapsivähennys aiheuttaa verotukea. Verotuen

määräksi arvioidaan 70 milj. euroa vuositasolla 2015.

*Lapsivähennys*¹²⁹

Muut verotuet (ei ryhmiteltävissä toiminta-alueisiin)

Työtulovähennys ja ansiotulovähennys

Valtionverotuksen työtulovähennyksen ja kunnallisverotuksen ansiotulovähennyksen tarkoituksena on työllisyyden tukeminen työn tarjontaa lisäämällä. Samalla ne ovat osa verojärjestelmän rakennetta, jolla säädetään työn verotuksen tasoa ja progressiota. Vähennyksistä aiheutuvan verotuen yhteismääräksi arvioidaan 3 560 milj. euroa vuositasolla 2015.

*Työtulovähennys ja ansiotulovähennys*¹³⁰

Työmarkkinajärjestöjen jäsen- ja kassamaksut

Verovelvollinen saa vähentää palkkatulostaan työmarkkinajärjestöjen jäsenmaksut ja työtömyyskassamaksut. Maksut eivät ole verotuksen normin mukaista tulonhankkimisesta aiheutuvaa menoa, minkä takia niiden vähennyskelpoisuudesta aiheutuu verotukea. Verotuen määräksi arvioidaan 280 milj. euroa vuositasolla 2015.

*Työmarkkinajärjestöjen jäsen- ja kassamaksut*¹³¹

¹²⁷<http://verkkajulkaisut.vm.fi/wp-content/uploads/2015/04/Elaketulovahennys-12.21.pdf>

¹²⁸<http://verkkajulkaisut.vm.fi/wp-content/uploads/2015/04/Lapsilisien-verovapaus-12.22.pdf>

¹²⁹<http://verkkajulkaisut.vm.fi/wp-content/uploads/2015/04/Lapsivahennys-12.23.pdf>

¹³⁰<http://verkkajulkaisut.vm.fi/wp-content/uploads/2015/04/Tyotulovahennys-ja-ansiotulovahennys-12.24.pdf>

¹³¹<http://verkkajulkaisut.vm.fi/wp-content/uploads/2015/04/Tyomarkkinajarjestojen-jasen-ja-kassamaksut-12.25.pdf>

Kotitalousvähennys

Kotitalousvähennyksen tavoitteena on työllisyyden tukeminen ja harmaan talouden torjuminen. Kotitalousvähennykseen oikeuttava työkorvaus ei ole tulon hankkimisesta aiheutunutta menoa, joten verojärjestelmän yleisperiaatteen mukaisesti sen vähennyskelpoisuudesta aiheutuu verotukea. Verotuen määräksi arvioidaan 325 milj. euroa vuositasolla 2015.

*Kotitalousvähennys*¹³²

Perintö- ja lahjaverolain sukupolvenvaihdoshuojennus

Huojennuksen tavoitteena on se, ettei verotuksella aiheutettaisi esteitä yritys- tai muun elinkeinotoiminnan jatkumiselle ja siihen liittyvien työpaikkojen säilymiselle. Verotukea aiheutuu sukupolvenvaihdoshuojennukseen sisältyvästä varojen aliarvostamisesta ja maksuaikahuojennuksesta. Lisäksi ns. lahjanluonteisiin kauppoihin liittyy erityishuojennus. Sukupolvenvaihdoshuojennuksesta aiheutuvan verotuen yhteismääräksi arvioidaan 117 milj. euroa vuositasolla 2015.

*Perintö- ja lahjaverolain sukupolvenvaihdoshuojennus*¹³³

¹³²<http://verkkojulkaisut.vm.fi/wp-content/uploads/2015/04/Kotitalousvahennys-12.26.pdf>

¹³³<http://verkkojulkaisut.vm.fi/wp-content/uploads/2015/04/Perinto-ja-lahjaverolain-sukupolvenvaihdoshuojennus-12.27.pdf>

Lukuohjeet ja tulostusversio

Lukuohjeet

Tämä digitaalinen julkaisu on luettavissa kaikilla päätelaitteilla niiden käyttöjärjestelmästä tai näytön koosta riippumatta (tietokoneet, tablet-laitteet, älypuhelimet ja tv-vastaanottimet joissa on nettiselain). Julkaisun sisältö skaalautuu automaattisesti kulloinkin käytössä olevalle näyttökoolle. Julkaisu sisältää linkkejä. Saat suurennettua kuvat klikkaamalla niitä.

Jos katsot julkaisua tietokoneellasi, voit helposti siirtyä sivulta toiselle näppäimistön nuolinäppäimillä ja kosketusnäytöllisellä laitteella

vastaavasti pyyhkäisemällä kuvaruutua oikealle tai vasemmalle.

Muun muassa käynnissä olevien ministeriöiden verkkouudistusten johdosta linkeissä ulkoisille sivuille saattaa olla häiriöitä.

Tulostusversio

Voit tulostaa julkaisusta PDF-version¹³⁴ ilman kattavampia kuvauksia (59 sivua) tai vaihtoehtoisesti taittamattoman PDF-version¹³⁵ sisältäen myös kaikki järjestelmien kuvaukset (398 sivua).

¹³⁴<http://verkkojulkaisut.vm.fi/zine/52/pdf>

¹³⁵http://verkkojulkaisut.vm.fi/wp-content/uploads/2015/04/menokartoitus_28042015_.pdf

Lisätietoja ja palaute

LISÄTIETOJA

Valtiovarainministeriö

¹³⁶Budjettiosasto
puh. 0295 16001

Palaute

Voit lähettää julkaisusta kysymyksiä tai palautetta osoitteeseen vm-viestinta@vm.fi¹³⁷

¹³⁶http://www.vm.fi/vm/fi/01_etusivu/

¹³⁷vm-viestinta@vm.fi