

Työ- ja elinkeinoministeriö

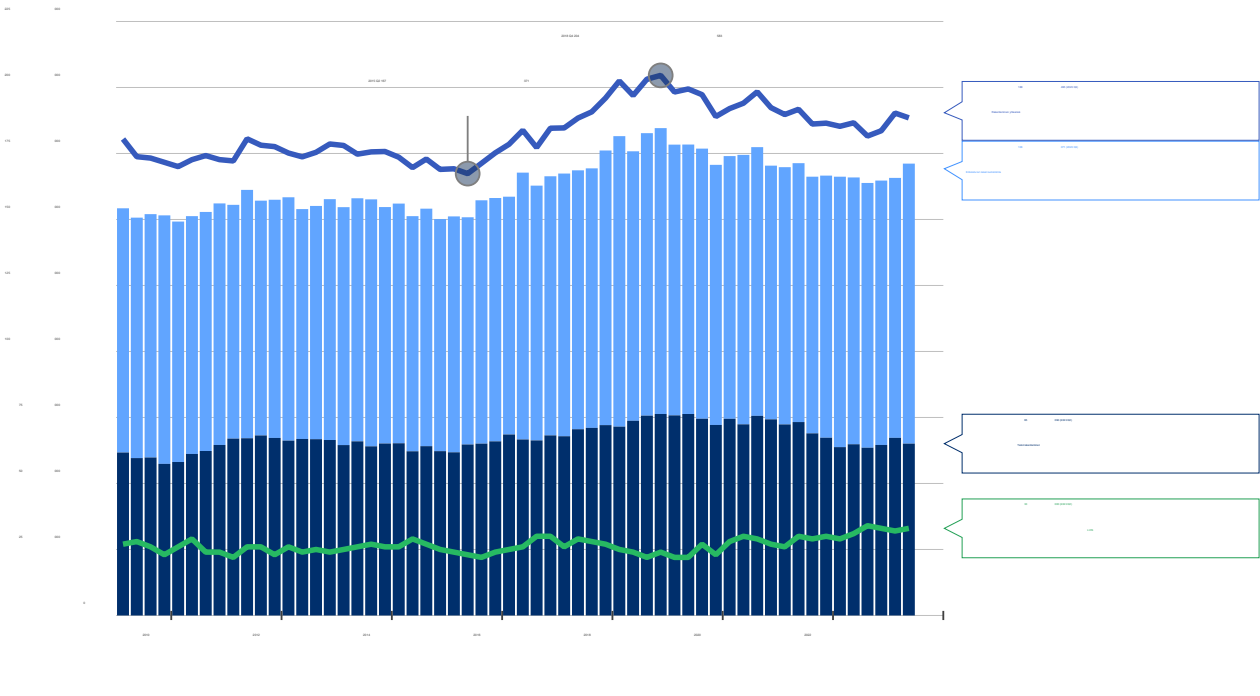
## Liite 1. Rakentamisen työllisyyskehitys ja kansainvälinen työvoima

### Työllisyyskatsaus

Rakentamisen suhdanneindikaattorit ovat kertonut alamäestä jo pitkään, mutta työllisyys on pysynyt vakaana ja näyttää edelleen vakaalta niin talonrakentamisen kuin erikoistuneen rakennustoiminnan puolella (Kuva 1). Tilastokeskuksen työvoimatutkimuksessa lomautetut tilastoidaan ensimmäiset 3 kk työllisiksi, joten voi olla, että rakentamisen työllisyyden lasku ei tilastossa vielä täysimääräisesti näy. Toinen merkittävä tekijä lienee ulkomaisen työvoiman runsas käyttö. Kun ulkomaisten työntekijöiden sopimukset päättyvät ja he palaavat kotimaahansa, ei muutos näky kotimaisissa työllisyystilastoissa, koska kohdejoukkona on Suomen vakituinen väestö.

Suurin työllisten määrä erikoistuneessa rakennustoiminnassa (106 000 henkeä). Talonrakentamisen työllisiä on 65 000, maa- ja vesirakentamisen työllisyys 17 000 henkeä. Ulkomaiset tilapäiset työntekijät eivät näky tilastossa.

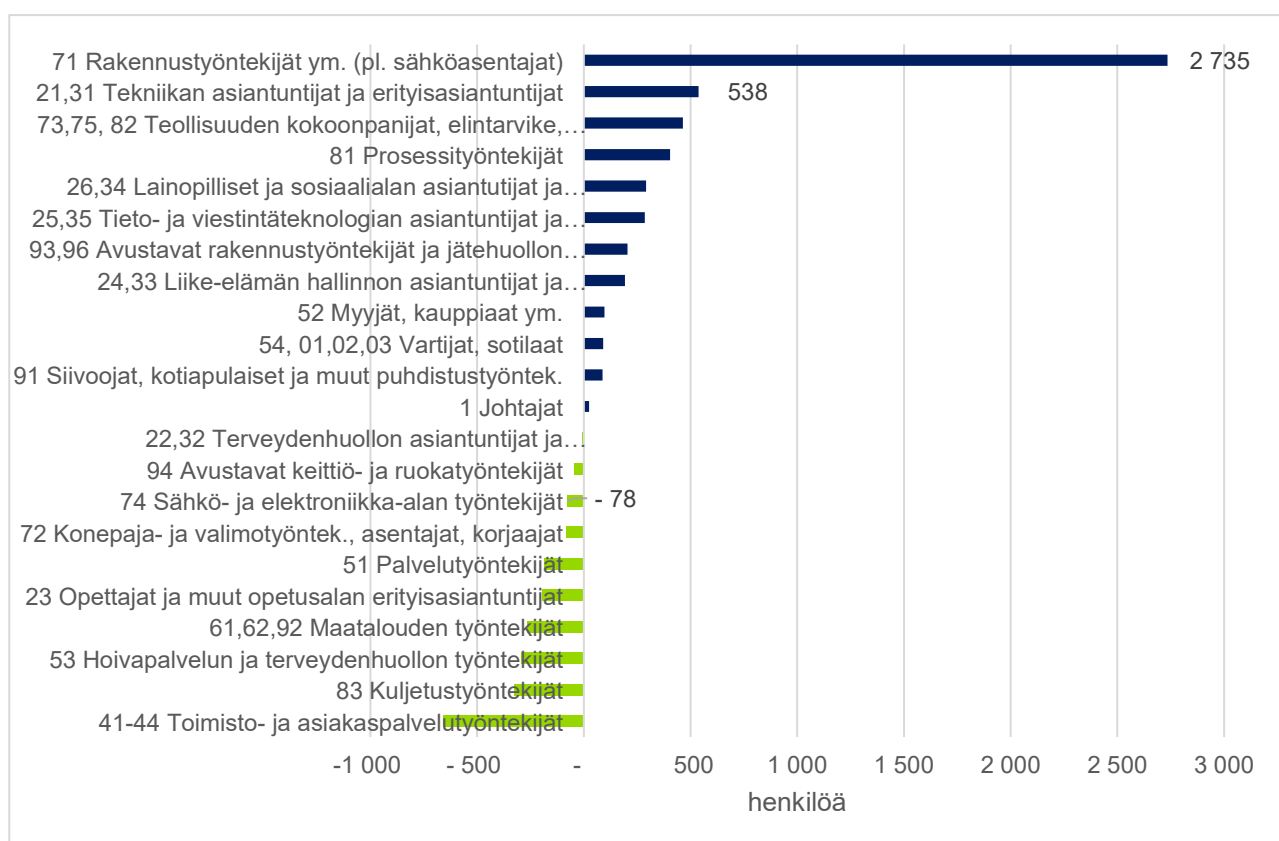
### Kuva 1. Työllisyys rakentamisen sekä sähkö- ja vesihuollon toimialoilla 2009-2023, kausitasoitettu.



Työ- ja elinkeinoministeriön työnvälitystilastossa työttömyys (joista puolet lomautuksia) on kuitenkin jo kasvussa. Tällä hetkellä noin 3 000 henkeä korkeammalla kuin vuosi sitten heinäkuussa (Kuva 2). Työttömyydessä näkyy myös talousdatasta kuvastuva infran ja talonrakentamisen ero. Työttömyys kasvaa erityisesti talonrakentamisen puolella kirvesmiesten kohdalla, mutta LVIS-työntekijöiden tilanne näyttää vielä hyvältä. Kaavoittajista on edelleen paljon pulaa. Sähkötekniikan ja infrarakentamisen insinöörejä kysytään edelleen, mutta huomion arvoista on, että myös korkeakoulutetun työvoiman (erityisesti arkkitehdit, mutta myös insinöörit, työnjohtajat) työttömyys on kasvussa. Työttömyysasteet ovat kuitenkin korkeakoulutetuilla edelleen varsin matalia ja kasvu on lukumääräisesti pientä.

Barometridatojen perusteella ammattityövoiman puute on kasvun esteenä enää 17 % vastaajista, mikä on aikasarjan alhaisimpia arvoja ja kaukana edellisestä huipusta (50 %).

**Kuva 2: Työttömien työnhakijoiden määrän muutos edellisvuoden vastaavaan ajankohtaan. Keskiarvo 5-7/2023.**

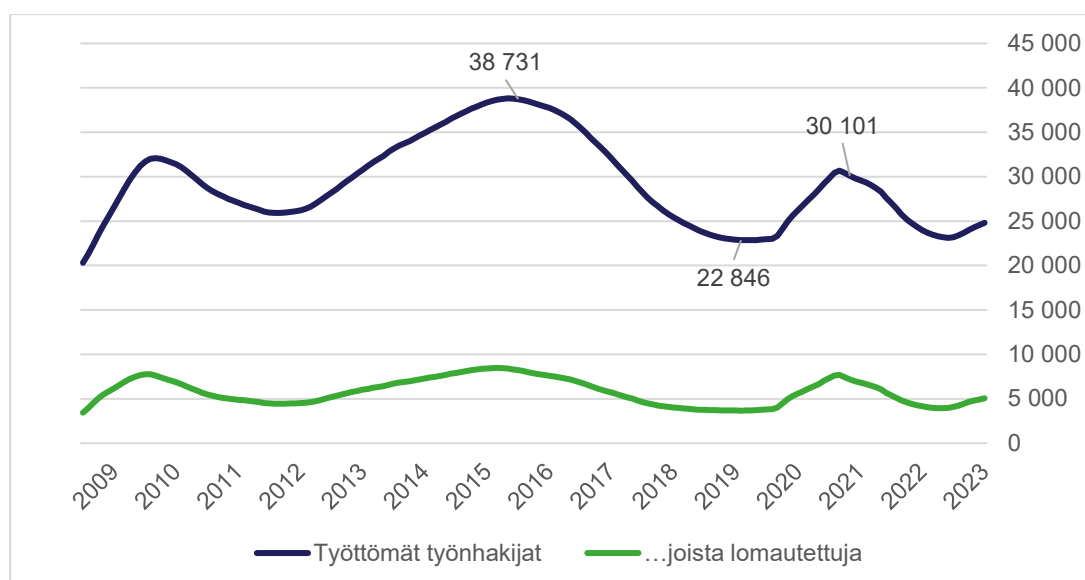


Työttömiä rakennusalalla on nyt heinäkuussa noin 25 000, mikä on enemmän kuin suhdannehuipussa ennen koronaa (23 000), mutta selvästi vähemmän kuin heikommassa suhdanteessa 2015 (39 000). Tällä hetkellä vielä ollaan keskiarvon alapuolella.

Talvi tulee odotetusti olemaan huono suhdanteen ja kausivaihtelun takia. Lomautuksia nähtäneen lisää. Verovaikutusten estimointiin voisi käyttää "worst-case" hypoteesia, jossa työttömyys heikkenee enimmillään 2015 vuoden tasoon, eli kasvaa nykyisestä (korkeintaan) 15 000 hengellä (Kuva 3). Samaan vuoteen 2015 verrattuna työllisyys putoaisi nykyisestä 22 000 hengellä (Kuva 1).

Työllisyys voi heikentyä enemmän kuin työttömyys, kun osa työvoimasta siirtyy työhön muille toimialoille. Vuoteen 2015 verrattuna ulkomaisen työvoiman käyttö on rakennusalalla lisääntynyt selvästi. Voi olla, että konkurssien lisääntyminen ja kysynnän hiipuminen ei tämän takia heijastu vakinaisen väestön työllisyyteen yhtä voimakkaasti kuin aiemmissa suhdanteissa ja työttömyyskasvu voi jäädä myös pienemmäksi.

**Kuva 3: Työttömät ja kokoaikaisesti lomautetut työnhakijat rakennusalan ammateissa 7/2009-7/2023, liukuva 12 kk keskiarvo. Työnvälitystilasto, TEM**



Työttömyyskasvun verovaikutusten laskentaa varten pyydettiin tietoja alan mediaanipalkoista. Tilastokeskus tuottaa tietoja palkkarakennetilastossaan sekä ammatin että toimialan perusteella. Lukumääräisesti suurin ryhmä ovat rakennustyöntekijät, joiden mediaanipalkka on 3 148 e/kk (Taulukko 1). Koko rakentamisen toimialan mediaani on 3 476 e/kk, koska insinöörien ja työnjohtajien palkat ovat korkeampia. Jos verrataan rakennusalan työttömien ammattijakaumaa nykyhetkestä vuoteen 2015, on insinöörien ym. korkeakoulutettujen muutos ollut vain 7 % kokonaismuutoksesta, eli siis suurin osa työttömyyden lukumääräisestä muutoksesta on rakennustyöntekijöiden työttömyyden muutosta.

**Taulukko 1: Rakennusalan kokoajien palkansaajien lukumäärä ja kokonaisansion mediaani toimialoittain ja ammateittain, 2021.**

Toimialan mukaan	Kokoajien palkansaajien lukumäärä	Kokonaisansion mediaani, e/kk
D Sähkö-, kaasu- ja lämpöhuolto, jäähdytysliiketoiminta	10 391	4 325
E Vesihuolto, viemäri- ja jätevesihuolto, jätehuolto ja muu ympäristön puhtaanapito	8 824	3 344
<b>F Rakentaminen</b>	<b>103 099</b>	<b>3 476</b>

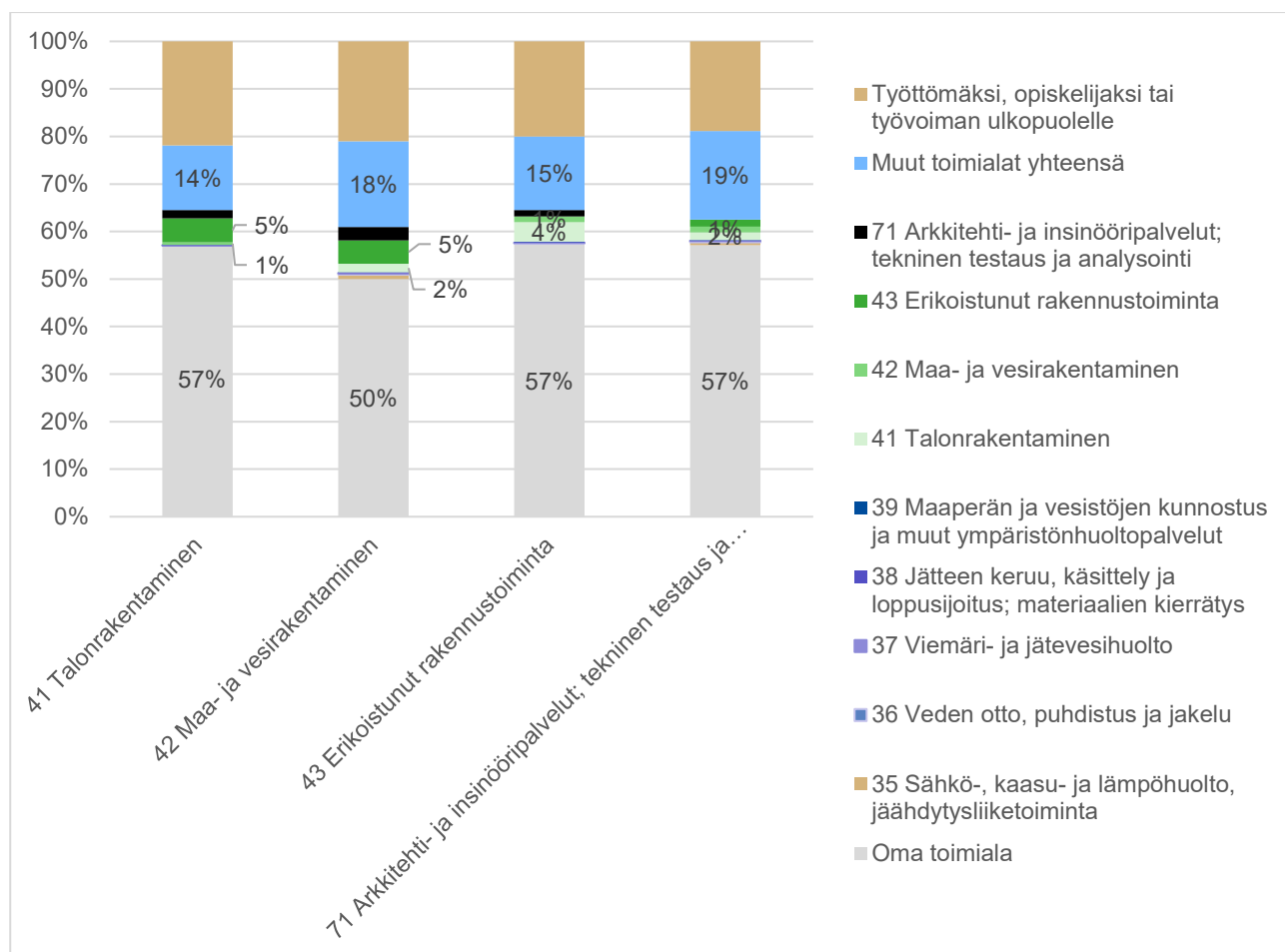
41 Talonrakentaminen	40 958	3 526
42 Maa- ja vesirakentaminen	14 476	3 679
43 Erikoistunut rakennustoiminta	47 665	3 379
71 Arkkitehti- ja insinööripalvelut; tekninen testaus ja analysointi	42 687	3 850
<b>Ammattiluokan mukaan</b>		
132 Teollisuuden tuotantojohtajat sekä kaivos-, rakennus- ja jakelujohtajat	8 171	7 104
214 Tekniikan erityisasiantuntijat (pl. sähkötekniologia)	<b>52 146</b>	<b>4 590</b>
215 Sähkötekniologian erityisasiantuntijat	16 770	4 687
216 Arkkitehdit, suunnittelijat ja maanmittaajat	11 253	4 150
312 Työnjohtajat kaivos-, teollisuus- ja rakennustoiminnassa	14 665	4 000
7 Rakennus-, korjaus- ja valmistustyöntekijät	114 195	3 155
<b>71 Rakennustyöntekijät ym. (pl. sähköasentajat)</b>	<b>48 519</b>	<b>3 148</b>
711 Rakennustyöntekijät ym.	29 060	3 097
712 Rakennusten viimeistelytyöntekijät	15 492	3 311
713 Maalarit ja rakennuspuhdistajat	3 968	2 947
931 Avustavat kaivos- ja rakennustyöntekijät	2 777	2 799

Tällä hetkellä suurin pudotus näyttäisi kohdistuvan talonrakentamiseen. Vihreän siirtymän investoinnit, energiaremontit ja esimerkiksi hallitusohjelman infrainvestoinnit tukevat maa- ja vesirakentamista. Korkeammin koulutetuilla siirtymät eri alatoimialojen välillä ovat joustavampia (esim. projektin johtaminen), mutta työttömyyden kasvaessa erityisesti talonrakentajien ja kirvesmiesten osaamisen laajentaminen infra- ja energiapuolelle voisi olla tarpeen.

Tilastokeskuksen työssäkäyntitilaston aineistoista havaitaan, että vuonna 2015 talonrakentamisen toimialalla työskennelleistä oli vuonna 2020 edelleen samalla toimialalla 57 %. Osuus on vastaava myös erikoistuneen rakennustoiminnan ja arkkitehti- ja insinööripalvelujen osalta (joskin insinööripalvelut voivat palvella eri rakentamisen toimialoja). Talonrakentamisen työllisistä oli siirtynyt maa- ja vesirakentamiseen 1 % ja erikoistuneeseen rakennustoimintaan 5 %.

Vastaavasti maa- ja vesirakentamisesta oli siirtynyt talonrakentamiseen 2 % ja 5 % erikoistuneeseen rakennustoimintaan. LVIS-toimialoille ei liikettä tapahtunut juuri ollenkaan. Muille toimialoille (esim. kiinteistö, kuljetus, julkishallinto) sen sijaan oli liikkunut talonrakentajista jopa 14 %. Tiedot ovat poikkileikkaustietoja vuosien 2015 ja 2020 lopusta, eli tässä välillä on voinut tapahtua monia muitakin siirtymiä, jotka eivät näissä osuuksissa näy. Joka tapauksessa tiedot antavat indikaatiota siitä, että infran ja talonrakentamisen väliset siirtymät eivät ole kovin yleisiä.

**Kuva 4: Vuonna 2015 rakentamisen eri toimialoilla työskennelleet vuoden 2020 tilanteen mukaan. JOTPA & Tilastokeskus.**



Pitkittyessään työttömyys helposti rakenteellistuu, kun osaaminen vanhenee, työkyky heikkenee ja usko omaan osaamiseen suhteessa nopeasti muuttuviin osaamisvaatimuksiin rapistuu. Työttömyyden kasvaessa pitäisi saada aikaan esim. lomautusjaksojen aikana suoritettavaksi sopivia, uusiin osaamistarpeisiin kohdennettuja pieniä osaamiskokonaisuuksia tai muita lyhytkestoisia toimia, joilla osaamista ylläpidetään – tai vielä mieluummin parannetaan notkahduksen aikana. Osin koulutukset voisivat olla TE-hallinnon ja työnantajien yhdessä suunnittelemissa ja rahoittamissa. Rakentamisen tuottavuuskehityksessä olisi parannettavaa, joten koulutus olisi tarpeen tästäkin kulmasta. Myös siirtymät sote-alalle (tms. pula-ajat) olisivat toivottavia. Kaavoittajia pitäisi kouluttaa lisää.

### **Yleistä kansainvälisen työvoiman käytöstä rakennusalalla**

Rakennusalalle hankitaan työvoimaa Suomen ulkopuolelta kolmella eri tavalla. EU/ETA-maiden ulkopuolelta tuleva työntekijä tarvitsee pääsääntöisesti Maahanmuuttoviraston myöntämän työntekijän oleskeluluvan. EU/ETA-maasta tulevalle on Suomessa työnteko-oikeus, eikä hän tarvitse erillistä lupaa työntekoon. Hänen on kuitenkin rekisteröitävä oleskelunsa kolme kuukautta Suomeen saapumisen jälkeen. Tyypillisin ulkomaisen työvoiman käyttömuoto rakennusalalla on kuitenkin tilapäisluonteinen lähetetty työntekijä.

On huomattava, ettei ulkomailta välttämättä ei rekrytoida kovinkaan ennakoivasti, sillä esimerkiksi työntekijän oleskelulupahakemus on aina sidottu olemassa olevaan urakkaan tai käsillä oleviin työsuoritteisiin. Ulkomaalainen työntekijä voi tulla suorittamaan alihankkijan työsuoritetta ja usein työ on luonteeltaan tilapäistä, liikkuvaa ja määräaikaista. Olemassa olevilla rakennustyömailla tarvitaan erilaisia työsuoritteita, jotka näkyvät uusina oleskelulupapäätöksinä.

### **Ulkomaalaistaustaisten työllisyys rakennusalalla**

Edellä kuvatut tavat, joilla rakennusalalle rekrytoidaan työvoimaa Suomen ulkopuolelta, vaikuttavat siihen, kuinka tarkkaa tietoa rakennusalan kansainvälistä työvoimasta on saatavilla Suomen työmarkkinatilastoista. Lyhytaikaisesti Suomessa oleskeleva työlliset, kuten rakennusalan lähetetyt työntekijät, eivät lukeudu työvoimatutkimuksen ja työssäkäyntitilaston tietoihin, joiden kohdejoukkona on Suomessa vakituisesti asuva väestö.<sup>1</sup> Seuraavassa kuvaillaan lyhyesti rakennusalan ulkomaalaista työvoimaa Tilastokeskuksen työssäkäyntitilaston ja TEM:n työnvälitystilaston tietojen avulla. Näitä lukuja kannattaa kuitenkin tulkita viitteellisesti, sillä rakennusalan kansainvälistä työvoimaa kuvaaviin rekisteritilastoihin sisältynee huomattavaa alipeittoa (= tilasto ei tavoita kaikkia perusjoukkoon tosiasiallisesti kuuluvia henkilöitä) yllä kuvattujen seikkojen vuoksi.

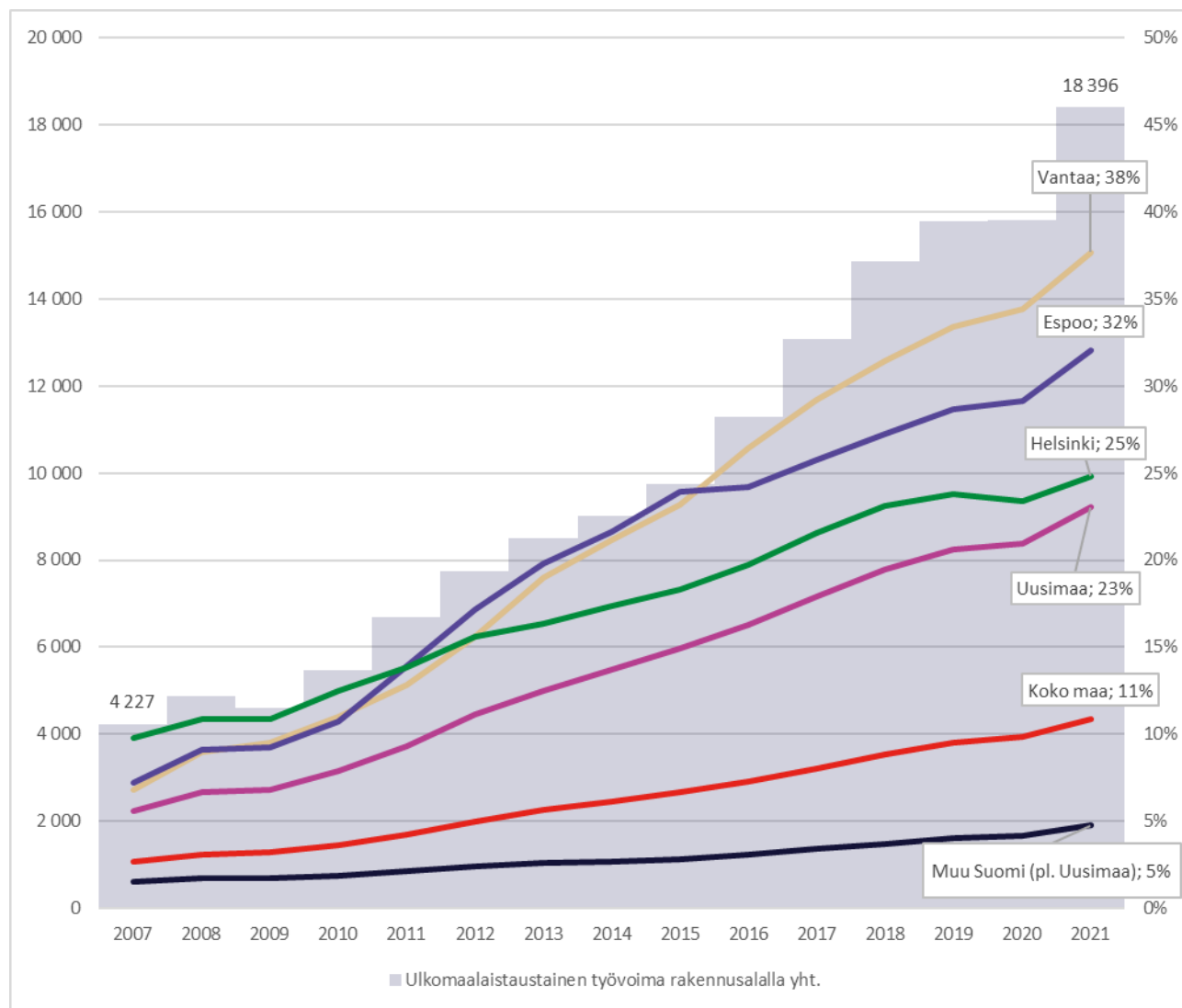
Työssäkäyntitilaston tietojen mukaan vuonna 2021 rakentamisen toimialalla (toimiala F) oli yhteensä 18 400 ulkomaalaistaustaista työllistä, joista ylivoimaisesti suurin osa oli eurooppalaistaustaisia miehiä. Ulkomaalaistaustaisten työllisyys rakennusalalla on keskittynyt erittäin vahvasti Uudellemaalle, missä asui vuonna 2021 kolmannes koko maan ulkomaalaistaustaisista rakennusalan työllisistä.

Koko maassa rakennusalan työllisistä 11 % oli ulkomaalaistaustaisia vuonna 2021, mutta esimerkiksi Vantaalla asuvien keskuudessa vastaava osuus oli 38 %. Ulkomaalaistaustaisen työvoiman määrä ja siten myös osuus koko rakennusalan työllisyydestä on kasvanut runsaasti etenkin Uudellamaalla 2010-luvulta lähtien. Rakennusalan suhdanteissa ja sitä kautta myös työllisyydessä tapahtuvat muutokset koskettavat siis erityisesti Uudellamaalla asuvia eurooppalaistaustaisia miehiä.

---

<sup>1</sup> Tarkimman ja ajantasaisimman kuvan tilapäisluonteisesta työllisyydestä voisi saada tulorekisteristä, jonka avulla saadaan tavoitettua henkilötunnuksettomia henkilöitä, jotka ovat ansainneet palkkatuloja Suomessa. Tämä tieto olisi saatavilla VATT Datahuoneen kautta.

**Kuva 5. Ulkomaalaistaustaiset työlliset rakennusalalla, N (1-akseli) ja ulkomaalaistaustaisten osuus rakennusalan työllisyydestä alueella (2-akseli). Lähde: Kototietokanta.**



Rakennusteollisuus ry:n (2019) tekemän työvoimakyselyn mukaan talonrakennusteollisuudessa työskenteli vuonna 2019 10 000 ulkomaalaista, mikä on 22 % koko talonrakennusteollisuuden työllisyydestä yhteensä. Lukumäärä on pienempi kuin työssäkäyntitilastossa, sillä tarkasteltava joukko on työssäkäyntitilastossa suurempi (koko F-toimiala). Osuus on luultavasti rekisteritilastojen vastaavaa tarkempi, sillä RT:n luku perustuu talonrakennusteollisuuden yrityksiltä kerättyyn kyselytietoon. Eri lähteistä saatavien osuuksien väliset erot vahvistavat käsitystä rekisteritilastojen alipeitosta rakennusalan ulkomaisen työvoiman osalta.

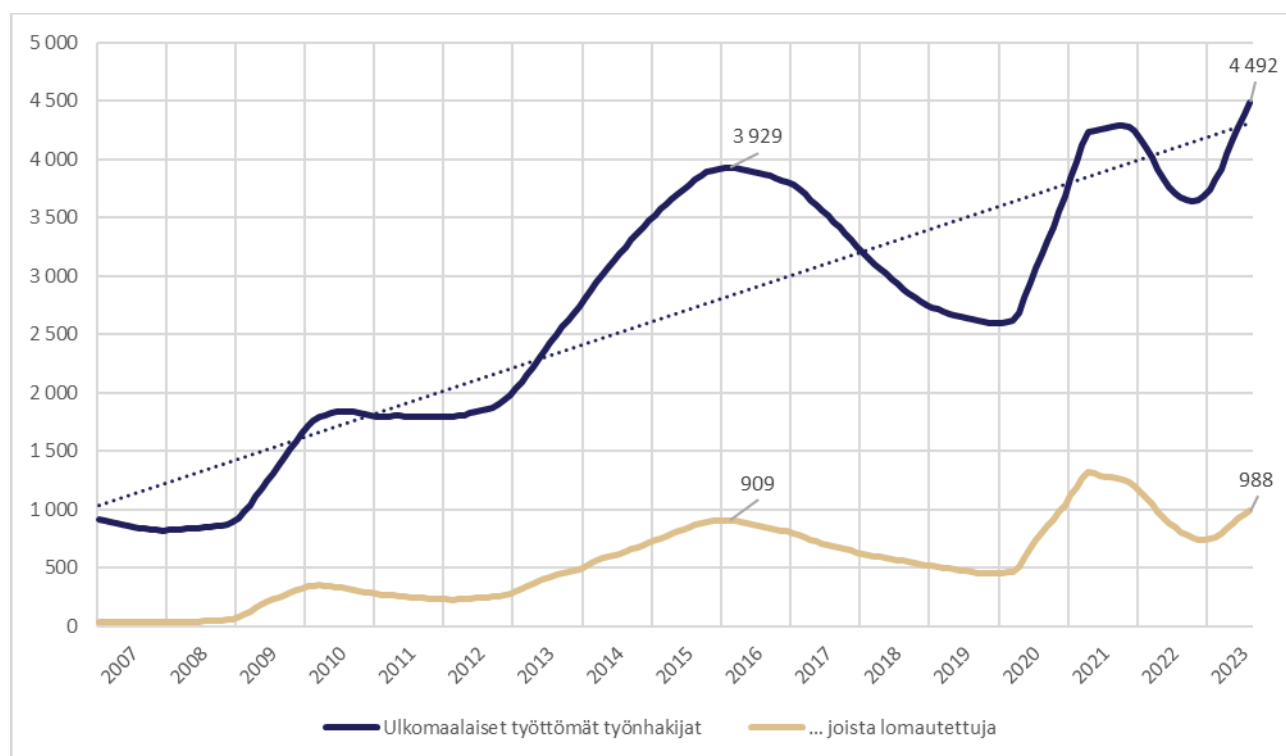
4-numerotason ammattiluokituksella tarkasteltuna ulkomaalaistaustaisia työskentelee rakennusalalla suhteellisesti eniten rappaajina (66 % työllisistä ulkomaalaistaustaisia), betonirakentajina ja raudoittajina (20 %), talonrakentajina (19 %) sekä rakennusalan avustavissa työtehtävissä (17 %). Lukumääräisesti suurin yksittäinen ulkomaalaistaustaisten ammattiryhmä rakennusalalla on talonrakentajat (6 700 työllistä).

Venäjän hyökkäyssodan vuoksi Suomeen paenneista ukrainalaisista osa on työllistynyt Suomessa rakennusalalle. Heinäkuussa 2023 tulorekisterin mukaan rakennusalalla oli palkansaajina 807 tilapäistä suojelua saanutta henkilöä.

### Ulkomaan kansalaisten työttömyys rakennusalalla

TEM:n työnvälitystilaston mukaan rakennusalan ulkomaalaisten työttömien työnhakijoiden määrän trendi on ollut kasvava koko 2000-luvun ajan. Määrä laski hetkellisesti vuoden 2022 alussa, minkä jälkeen rakennusalan ulkomaalaisten työttömyys on lähtenyt nopeaan kasvuun. Tähän vaikuttaa osittain myös se, että ukrainalaisten rakennusalan työttömien työnhakijoiden määrä on kasvanut, kun moni Suomesta tilapäistä suojelua saanut henkilö on ilmoittautunut työttömäksi työnhakijaksi rakennusalalle.

**Kuva 6. Ulkomaalaiset työttömät työnhakijat ja kokoaikaisesti lomautetut 2007–2023, 12 kk liukuva keskiarvo. Lähde: TEM, työnvälitystilasto.**



Rakennusalan ammateissa oli heinäkuussa 2023 yhteensä 4 900 ulkomaalaista työtöntä työnhakijaa, mikä on 14 % kaikista rakennusalan työttömistä työnhakijoista (tässä rakennusalaan laskettu myös jonkun verran kiinteistöalan ammatteja). Toimialan yleisimmistä ammateista ulkomaalaisten työttömien osuus on suuri esimerkiksi talonrakentajien sekä betonirakentajien ja raudoittajien keskuudessa. Suurin osa rakennusalan ulkomaalaisista työttömistä työnhakijoista on virolaisia, joiden määrä on kuitenkin viime vuosina ollut laskussa.

Heinäkuussa 2023 rakennusalan ulkomaalaisten työttömien työnhakijoiden määrä kasvoi 35 %:lla edellisvuoteen nähden. Suurinta työttömyyden kasvu on ollut betonirakentajien ja raudoittajien keskuudessa.



Alueellisesti kasvu on ollut keskimääräistä suurempaa Uudenmaan ulkopuolella, esimerkiksi Pohjois-Savossa ja Pirkanmaalla.

Suhdanteiden vaikutusta ulkomaalaisten työttömien työnhakijoiden määrään voi olla vaikea todentaa siksi, että ulkomaalaisen väestön määrä Suomessa kasvaa jatkuvasti. Tämä kasvattaa suoraan myös ulkomaalaisten työttömien työnhakijoiden määrää. Vuoden 2023 aikana rakennusalan ulkomaalaisten työttömien työnhakijoiden määrä on kuitenkin kasvanut nopeammin kuin kaikkien ulkomaalaisten työttömien työnhakijoiden yhteensä.

Näin olleen voidaan olettaa, että rakennusalan laskevalla suhdanteella on ollut vaikutusta ulkomaan kansalaisten työttömyyteen. Tästä kielii myös se, että rakennusalan lomautettujen ulkomaalaisten määrä on kasvanut vuoden 2023 aikana.

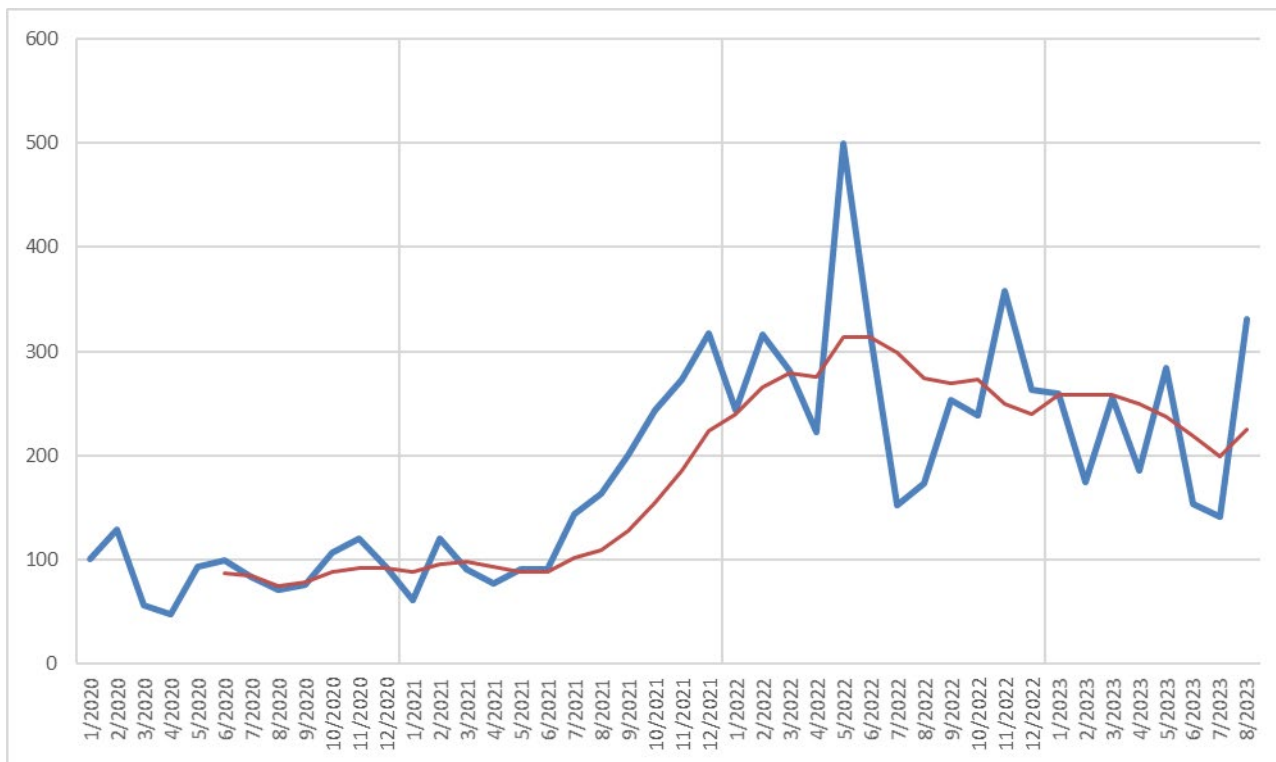
### **Työntekijän oleskelulupa**

Työntekijän oleskelulupa myönnetään kaksivaiheisesti. TE-toimisto tekee työntekijän oleskelulupahakemukseen osapäätöksen ja Maahanmuuttovirasto lopullisen päätöksen. TE-toimiston osapäätösharkinnassa arvioidaan toimeentulon riittävyys, työnteon tilapäinen tai jatkuva luonne, työvoiman saatavuus sekä se, että työehdot ovat voimassa olevien säännösten mukaiset.

Työntekijän oleskeluluvan ammattialakohtaisessa tilastoinnissa on muutamia haasteita. Ensinnäkin työntekijän oleskeluluvan ammattialaksi tilastoituu vain ensimmäinen merkattu ammattiala, jos ammattialoja on useampia. Rakennusalalla henkilön työtehtäviin saattaa kuulua useampia ISCO-luokituksen mukaisia ammattialoja. Lisäksi rakennussiivoojia ei voida erottaa toimisto- ja laitossiivoojista, joten ne eivät näy työntekijän oleskelulupia kuvaavissa tilastossa.

On myös huomattava, että tehdyt oleskelulupapäätökset mittaavat lyhyellä aikavälillä myös sitä kuinka paljon päätöksiä kyetään tekemään, ei vain sisään tulevien hakemusten virtaa. Päätös saatetaan tehdä vasta muutaman kuukauden päästä hakemuksen jättämisestä. Määrässä on myös tiettyä kausivaihtelua. Kuitenkin tilastosta voidaan todeta uusien työntekijän oleskelulupien trendin olleen laskeva jo vuoden 2022 kesästä asti.

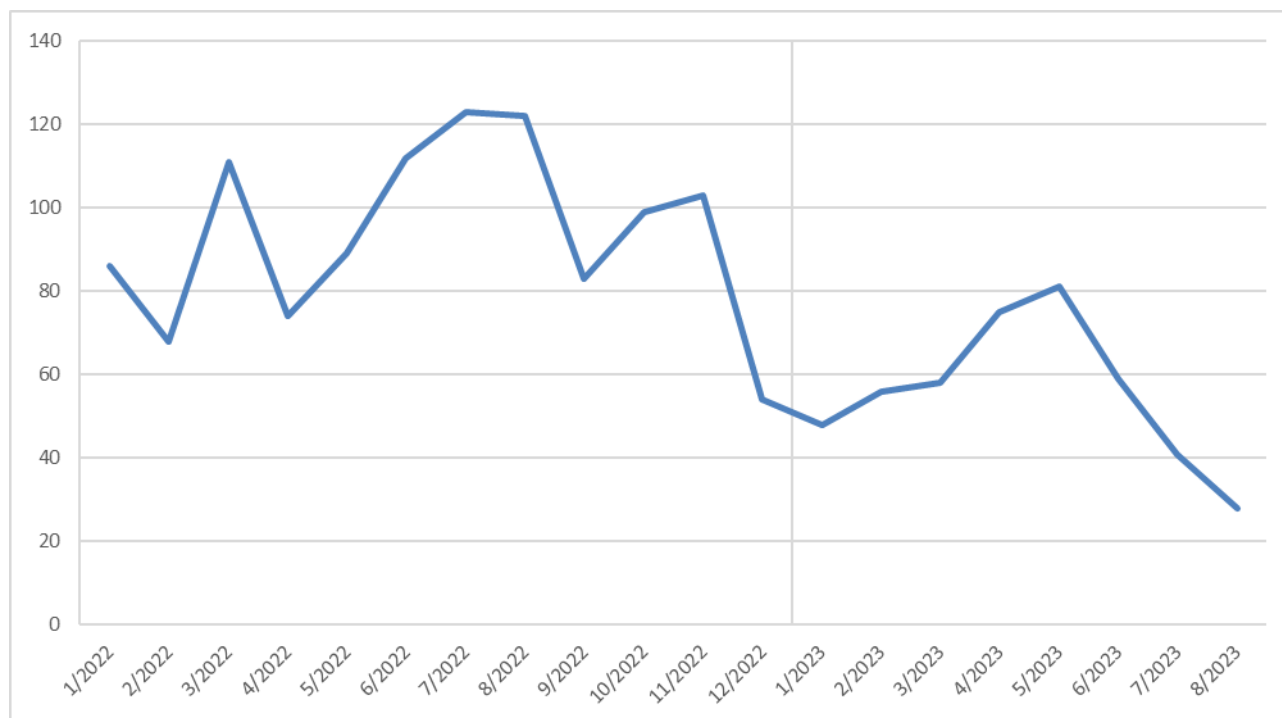
**Kuva 7. Rakennusaloille tehdyt ensimmäiset työntekijän oleskeluluvan osapäätökset sekä osapäätösten 6 kk liukuva keskiarvo. Lähde: Maahanmuuttovirasto.**



### EU-kansalaiset

EU-kansalaisten yleisyyttä rakennusalalla on vaikea arvioida, sillä EU-kansalaisten rekisteröinneissä ei rakenteellisessa muodossa kysytä ammattia. Lisäksi rakennuksilla työskentelevät eivät välttämättä miellä muuttaneensa pysyvästi Suomeen, joten he eivät merkittävässä määrin hae rekisteröintiä. Näin ollen tilapäisesti Suomessa työskentelevät EU-kansalaiset eivät välttämättä näy rekisterissä. Rakennusalalla työskentelevien EU-kansalaisten osalta uusien ilmoitusten määrä on kuitenkin ollut laskusuuntainen.

**Kuva 8. Uudet ilmoitetut EU-kansalaisen rekisteröinnit. Rekisteröinnin perusteena työntekijänä tai ammatinharjoittajana toimiminen rakennustoimialoilla. Lähde: Maahanmuuttovirasto.**

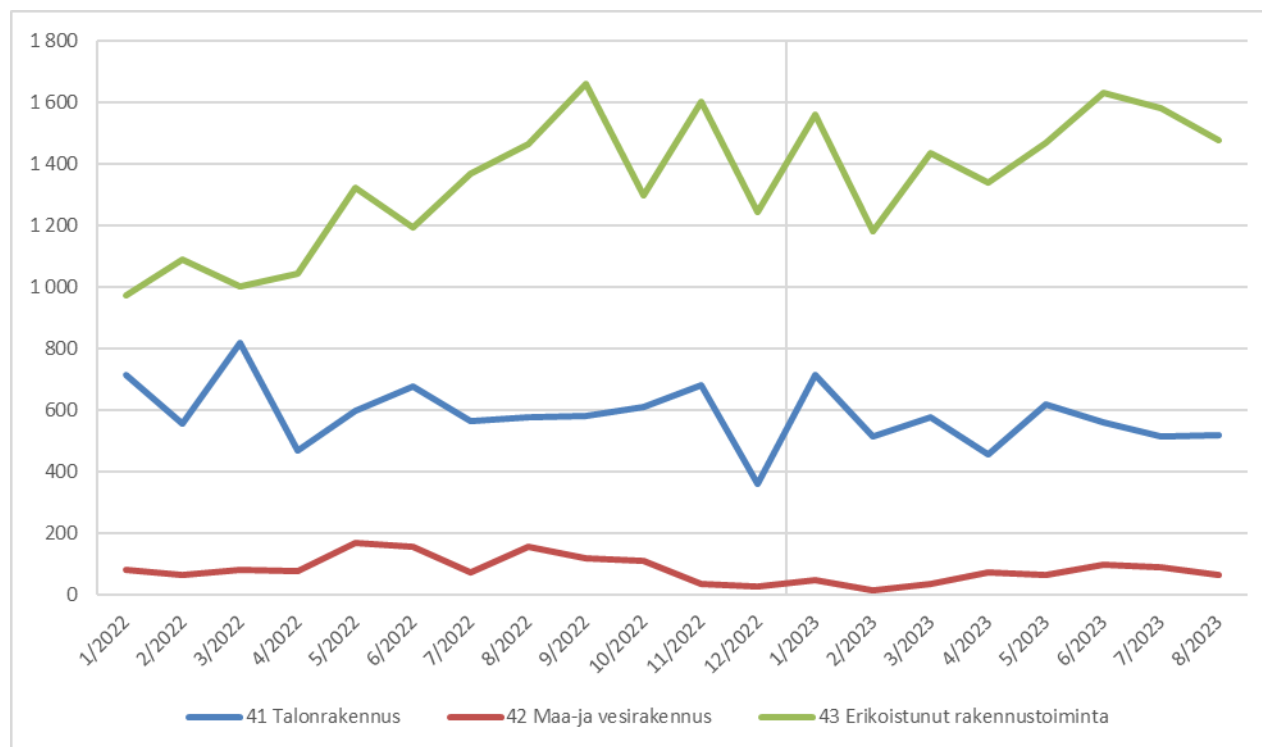


### Lähetetyt työntekijät

Lähetetty työntekijä tarkoittaa Suomeen lähetettyä, toisessa valtiossa pääasiallisesti työskentelevää työntekijää. Työnantajan toimipaikka sijaitsee ja merkittävä liiketoiminta tapahtuu toisessa valtiossa ja työntekijä työskentelee Suomessa tilapäisesti rajoitetun ajan. Lähetetty työntekijä voi työskennellä toiselle yritykselle alihankintana. Lähetetty työntekijä voi olla myös ulkomailla toimivasta työntekijöistä tilapäisesti välittävästä tai vuokraavasta yrityksestä.

Uusien lähetettyjen työntekijöiden määrä ei ole vielä käänntynyt laskuun, mikä kuvastaa sitä, että rakennustyömaita on tällä hetkellä käynnissä paljon. On oletettavaa, että lähetettyjen työntekijöiden määrä reagoisi hiipuvaan rakennusalan työvoiman kysyntään tai ylipäätään kysynnän vaihteluun hieman myöhemmin. Lähetettyjen työntekijöiden määrä siis kuvaa pikemminkin melko reaaliaikaista tarvetta työsuoritteiden tekemiseen.

**Kuva 9. Rakennustoimialoille lähetettyjen työntekijöiden ilmoitukset Aluehallintovirastoon. Lähde: Työsuojeluhallinto.**



### Yhteenveto kansainvälisen työvoiman tilanteesta rakennusalalla

Rakennusalan suhdannetilanteen heikkenemisen lukumääräisiä vaikutuksia Suomessa työskentelevän kansainvälisen työvoiman tilanteeseen on vaikea ennakoida paitsi rekisteritilastoihin sisältyvän alipeiton vuoksi, myös siksi, että edellisten taantumien aikaan rakennusalan kansainvälisen työvoiman lukumäärä oli Suomessa huomattavasti alhaisempi.

Tämänhetkisen näkymän perusteella voidaan olettaa, että rakennusalan työvoiman kysynnän vähetessä tilapäisluonteinen työperusteinen muutto Suomeen vähenee, ja täällä jo asuvan rakennusalalla työskentelevän ulkomaalaistaustaisen väestön työttömyys jatkaa kasvuaan. Kysynnän vähenemisen käännettä ei kuitenkaan ole vielä nähty etenkin rakennustoimialoille lähetettyjen työntekijöiden lukumäärässä.

Suomessa vakituisesti asuvan rakennusalalla työskentelevän väestön työllisyystilanteen heikkeneminen koskettaa erityisesti Uudellamaalla asuvia eurooppalaistaustaisia miehiä ja voi osittain hankaloittaa esimerkiksi tilapäistä suojelua saaneiden ukrainalaisten asettumista suomalaisille työmarkkinoille.

On mahdollista, että rakennusalan suhdannetilanteen heikentyminen Suomessa vaikuttaa kansainvälisen työvoiman saatavuuteen tulevaisuudessa, jos rakennusala elpyy nopeammin Euroopassa kuin Suomessa. On kuitenkin hyvä muistaa, että kansainvälinen työvoima on jo nyt Suomen rakennusalalla tilapäisempää, joten useat rakennusalalla työntekijän oleskeluluvalla työskentelevät henkilöt poistuisivat joka tapauksessa maasta. Moni työntekijä on työskennellyt Suomen rakennustyömailla tilapäisluontoisesti pitkään, palaten aina kotimaahansa.

Sekä tilapäisluonteisen että Suomessa vakituisesti asuvan ulkomaalaistaustaisen työvoiman käyttö on rakennusalalla jo hyvin vakiintunutta etenkin Uudellamaalla, ja olemassa olevat rekrytointiverkostot ja -käytännöt auttavat kansainvälisen työvoiman saannissa myös tulevaisuudessa. Kun jokin toimiala muuttuu alaksi, jossa työskentelee yhä enemmän ulkomailta tulevaa työvoimaa, on epätodennäköistä, että kehitys isossa kuvassa enää kääntyy.