



VALTIOVARAINMINISTERIÖ
FINANSMINISTERIET

Infotilaisuus hyvinvointialueiden vuoden 2027 ennakkollisesta rahoituslaskelmasta ja rahoituksen painelaskelmasta 2028–2030

VALTIOVARAINMINISTERIÖ
5.5.2026

Tilaisuuden sisältö

- **Avaussanat**
tilaisuuden puheenjohtaja, johtava erityisasiantuntija Antti Väisänen
- **Hyvinvointialueiden vuoden 2027 ennakkollinen rahoituslaskelma**
finanssiasiantuntija Kaarle Myllyneva
- **Rahoituksen painelaskelma vuosille 2028–2030**
finanssiasiantuntija Kaarle Myllyneva
- **Keskustelua**

**Hyvinvointialueiden vuoden
2027 ennakkollinen
rahoituslaskelma**

Hyvinvointialueiden vuoden 2027 rahoitus

- Hyvinvointialueiden rahoituksen arvioidaan olevan vuonna 2027 yhteensä noin 27,5 mrd. euroa
- Rahoitus kasvaa vuoden 2026 rahoitukseen verrattuna noin 340 milj. euroa
- Vuonna 2027 rahoitukseen sisältyy jälkikäteistarkistusta yhteensä noin 0,9 mrd. euroa
- Rahoituksessa on huomioitu 16.4.2026 eduskuntaan annetun hallituksen esityksen (HE 56/2026 vp) mukaiset rahoituslain muutokset
- Lisäksi rahoituksessa on huomioitu kevään 2026 julkisen talouden suunnitelman mukaiset tehtävä- ja asiakasmaksumuutokset
- Rahoituslaskelma päivittyy vielä vuoden 2026 aikana ja lopullinen laskelma julkaistaan loppuvuodesta 2026
 - Esimerkiksi jälkikäteistarkistuksen määrä, hva-indeksi, lopulliset tehtävämuutokset, hyte-kertoimen tiedot, tarvekertoimissa käytettävät sosioekonomiset tilastotiedot, pelastustoimen riskikertoimet ja saaristoisuuden määräytymistekijää koskevat tilastotiedot tarkentuvat vielä vuoden 2026 aikana

Hyvinvointialueiden vuoden 2027 rahoitus

Vuoden 2027 rahoitus

Rahoituserä	euroa
Laskennallinen rahoitus yhteensä vuonna 2026	27 214 659 242
Palvelutarpeen kasvu, sote	193 238 610
HVA-indeksi, sote	705 106 342
HVA-indeksi, pela	15 721 371
Sosiaali- ja terveydenhuollon tehtävämuutokset, yhteensä	-183 120 000
Pelastustoimen tehtävämuutokset, yhteensä	0
Jälkikäteistarkistuksen vuosittainen lisäys/vähennys, yhteensä	-425 532 893
Jälkikäteistarkistuksen määrä rahoituksessa yhteensä	890 618 638
Laskennallinen sote-rahoitus vuonna 2027	26 905 089 269
Laskennallinen pela-rahoitus vuonna 2027	614 983 404
Laskennallinen rahoitus yhteensä vuonna 2027	27 520 072 673
Siirtymätasaukset vuonna 2027	9 733 140
Rahoitus yhteensä vuonna 2027	27 529 805 812

Koko maan tasolla hyvinvointialueiden rahoitus vuonna 2027 kasvaisi **noin 340 milj. euroa** vuoteen 2026 verrattuna

- Palvelutarpeen kasvu on noin **193 milj. euroa**
- Hyvinvointialueindeksin (2,63 %) mukainen korotus on noin **720 milj. euroa**
- Tehtävä- ja asiakasmaksumuutokset ovat yhteensä noin **-183 milj. euroa**
- Vuoden 2027 rahoitukseen lisättävä jälkikäteistarkistuksen vuosittainen muutos on noin **-426 milj. euroa**. Vuoden 2027 rahoitukseen sisältyy jälkikäteistarkistusta yhteensä noin **0,9 mrd. euroa**.
- Lisäksi siirtymätasauksen kokonaismäärä kasvaa noin **35 milj. euroa**.

Rahoituslain III vaiheen hallituksen esityksen (HE 56/2026 vp) mukaiset muutokset vuoden 2027 rahoitukseen

- Tarvemallin päivittäminen vuoden 2024 tarvekertoimista alkaen (ns. minimipäivitys ja yksityisten diagnoositietojen osittainen rajaaminen)
- Saaristoisuuden määräytymistekijän muutos (saaristoisen hyvinvointialueen määritelmä ja saaristoisuuskerroin)
- Rahoituslakiin päivitettävä palvelutarpeen muutos vuodelle 2027 (THL:n SOME-malli)
- Palvelutarpeen muutoksen etukäteisen huomioon ottamisen rajaaminen 60 prosenttiin (aiemmin 80 prosenttia)
- Siirtymätasauksen porrastusmuutokset
- Rahoituksen vähimmäistasoa koskeva tasaus
 - Vuodelle 2027 eräiden hyvinvointialueiden rahoitus voimassa olevan lain mukaan vähenisi. Tasauksella näiden alueiden rahoitus tasattaisiin edellisen vuoden rahoituksen tasolle. Tähän vaadittava rahoituksen lisäys vähennettäisiin asukasta kohden yhtä suurena keskimääräisen kasvun ylittäviltä hyvinvointialueilta.

Tehtävä- ja asiakasmaksumuutosten huomioon ottaminen rahoituksessa

- Rahoituslain 9 §:n mukaan tehtävä- ja asiakasmaksumuutoksia vastaava rahoituksen lisäys tai vähennys otetaan koko maan tasolla rahoituksessa etukäteen huomioon muutoksen voimaantuloavuodesta lukien
- Tehtävä- ja asiakasmaksumuutokset vähentävät hyvinvointialueiden laskennallista sosiaali- ja terveydenhuollon rahoitusta noin 183 milj. euroa vuonna 2027
 - Tehtävämuutokset kohdentuvat terveydenhuollon (–100 milj. euroa), vanhustenhuollon (–51 milj. euroa) ja sosiaalihuollon (–38 milj. euroa) palvelutarpeen määräytymistekijöihin sekä asukasperusteisuuteen (+3,5 milj. euroa) ja koko laskennalliseen sote-rahoitukseen (+2,8 milj. euroa)

Tehtävä- ja asiakasmaksumuutosten huomioon ottaminen rahoituksessa vuonna 2027

Julkisen talouden suunnitelman 2027–2030 mukaiset sote-rahoituksen tehtävämuutokset	Euroa	Kohdennus
Ikääntyneiden ympärivuorokautisen hoivan henkilöstömitoituksen kehittäminen teknologiaa hyödyntäen*	-34 700 000	Vanhustenhuolto
Teknologian hyödyntäminen kotihoidossa	-16 200 000	Vanhustenhuolto
Lääkkeenmääräämiskäytäntöjen laajentaminen	-5 000 000	Terveydenhuolto
Terveystarkastusten kehittäminen*	-7 470 000	Terveydenhuolto
Vammaispalvelulain soveltamisalan muutos	6 100 000	Sosiaalihuolto
Hyvinvointialueille valvontalaista johtuvat velvoitteet	2 750 000	Koko laskennallinen sote-rahoitus
Kotoutumislain muutoksesta johtuva ehkäisevän ja täydentävän toimeentulotuen rahoitus	-1 600 000	Sosiaalihuolto
Lastensuojeluyksiköiden päivystyssääntöjen keventäminen ja joustavoittaminen*	-1 400 000	Sosiaalihuolto
Sosiaalihuollon työllistymistä ja työ- ja toimintakykyä edistävien palvelujen kokonaisuuden uudistaminen*	-10 000 000	Sosiaalihuolto
Sosiaalihuoltolain 11 ja 14 §:n uudistaminen*	-34 300 000	Sosiaalihuolto
Terveystarkastusten kehittäminen, kutsunnanalaiisten ja vapaaehtoiseen asepalvelukseen hakeutuvien naisten ennakkoterveystarkastukset*	3 550 000	Asukasperusteisuus
Asiakasmaksujen muutokset	-87 750 000	Terveydenhuolto
Kotoutumispalveluiden uudistus, ihmiskaupan uhrien korvausten siirto	700 000	Sosiaalihuolto
Kotoutumispalveluiden uudistus, toimeentulotuen kustannusten korvausten siirto	2 200 000	Sosiaalihuolto
Sote-rahoituksen tehtävämuutokset v. 2027 yhteensä	-183 120 000	

Kevään 2026 julkisen talouden suunnitelman mukaiset uudet toimenpiteet/päätökset.

* Vaikutusarvio tarkentunut kevään 2026 julkisen talouden suunnitelmassa.

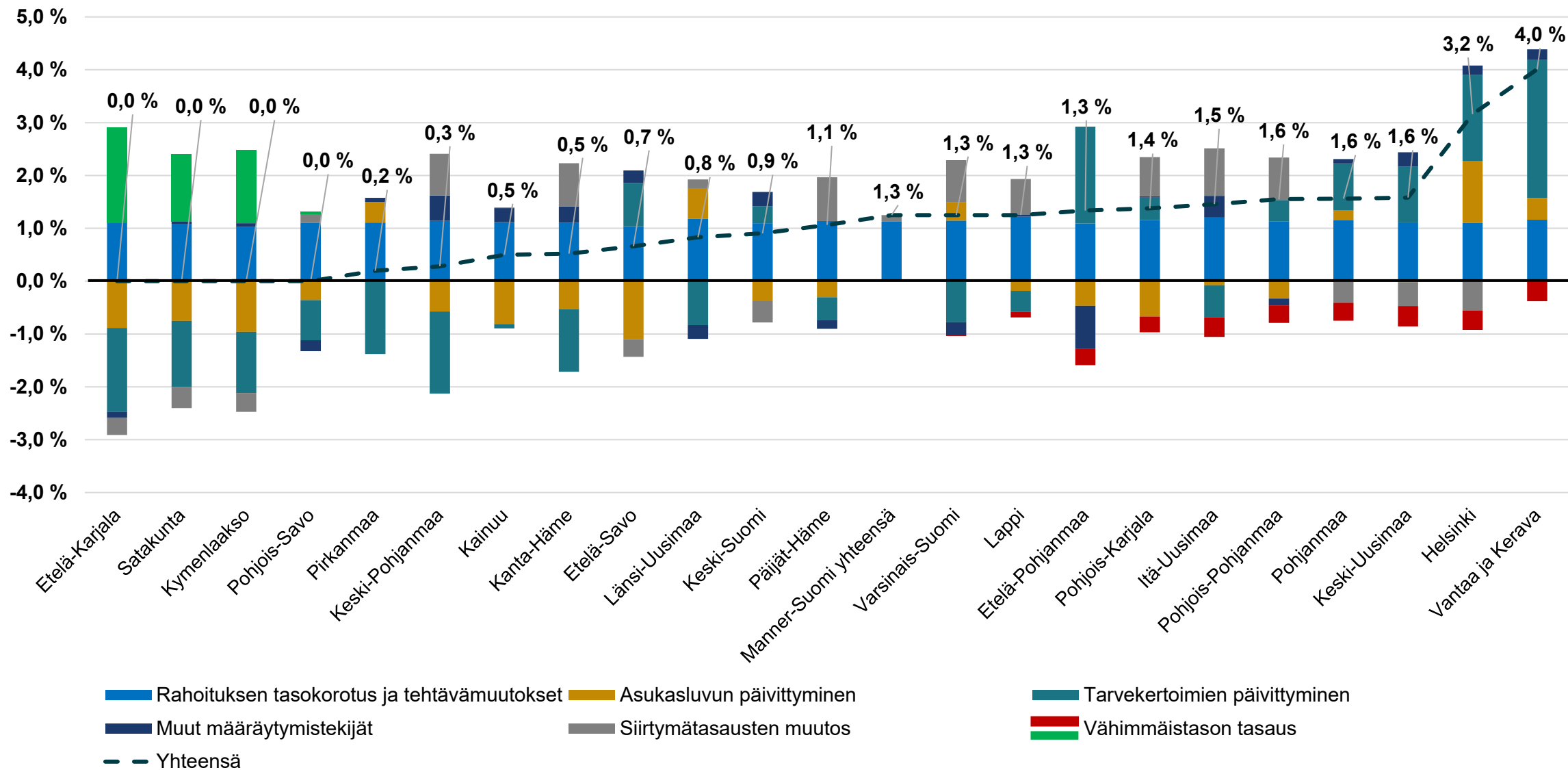
Vuoden 2027 rahoitukseen sisältyvä jälkikäteistarkistus

- Vuonna 2025 rahoitukseen lisättiin ensimmäistä kertaa jälkikäteistarkistus (n. 1,4 mrd. euroa), joka jäi rahoituksen pohjaan
- Vuodesta 2026 alkaen jälkikäteistarkistus määritellään rahoituksen ja nettokustannusten erotuksen (yksinkertaistetusti tilikauden tuloksen) muutoksen perusteella ottaen huomioon rahoitukseen lisätty jälkikäteistarkistuksen määrä
 - Vuoden 2027 rahoitukseen tehtävän vuoden 2025 rahoituksen jälkikäteistarkistuksen perusteena on siis tuloksen muutos 2024–2025 ja vuonna 2025 rahoitukseen lisätty jälkikäteistarkistus
 - Lisäksi jälkikäteistarkistuksen vuosittaisessa lisäyksessä tai vähennyksessä huomioidaan 90 % omavastuu vuonna 2027
- Vuoden 2027 ennakkolisessä rahoituslaskelmassa huomioitu jälkikäteistarkistus perustuu alueiden 16.4.2026 mennessä raportoimiin vuoden 2025 tilinpäätöstietoihin
- Tilinpäätöstietojen mukainen tulos vuodelle 2025 on parempi kuin vuonna 2024 ottaen huomioon myös vuonna 2025 rahoitukseen lisätyn jälkikäteistarkistuksen määrän. Vuonna 2027 rahoitukseen jo sisältyvää jälkikäteistarkistusta siis **vähennetään noin 426 milj. euroa.**
- Arvio vuoden 2027 rahoitukseen sisältyvästä jälkikäteistarkistuksesta on yhteensä noin **891 milj. euroa.**

Hyvinvointialueiden rahoitus vuonna 2027

Hyvinvointialue	Vuoden 2026 rahoitus yhteensä, milj. euroa (18.12.2025)	Laskennallinen rahoitus vuonna 2027, milj. euroa	Siirtymätasaus vuonna 2027, milj. euroa	Vähimmäistasoa koskeva tasaus, milj. euroa	Vuoden 2027 rahoitus yhteensä, milj. euroa	Rahoitukseen sisältyvä jälkikäteistarkistus yhteensä vuonna 2027, milj. euroa	Vuoden 2027 rahoitus yhteensä, euroa/asukas	Rahoituksen muutos vuodelle 2027, milj. euroa	Rahoituksen muutos vuodelle 2027, prosenttia
Helsinki	3 088	3 097	100	-11	3 186	100	4 588	98	3,2 %
Vantaa ja Kerava	1 263	1 319	0	-5	1 314	43	4 504	51	4,0 %
Länsi-Uusimaa	2 035	2 051	0	0	2 051	67	4 051	17	0,8 %
Itä-Uusimaa	438	463	-17	-2	444	15	4 460	6	1,5 %
Keski-Uusimaa	879	883	13	-3	893	29	4 302	14	1,6 %
Varsinais-Suomi	2 433	2 516	-52	0	2 463	81	4 948	30	1,3 %
Satakunta	1 087	1 058	15	14	1 087	34	5 173	0	0,0 %
Kanta-Häme	828	834	-1	0	833	27	4 928	4	0,5 %
Pirkanmaa	2 583	2 588	0	0	2 588	84	4 714	5	0,2 %
Päijät-Häme	996	1 040	-33	0	1 007	34	4 923	11	1,1 %
Kymenlaakso	904	854	38	12	904	28	5 788	0	0,0 %
Etelä-Karjala	614	602	0	11	614	20	4 938	0	0,0 %
Etelä-Savo	783	758	31	0	789	25	6 154	5	0,7 %
Pohjois-Savo	1 332	1 331	0	1	1 332	43	5 359	0	0,0 %
Pohjois-Karjala	881	944	-48	-3	893	30	5 531	12	1,4 %
Keski-Suomi	1 310	1 313	9	0	1 322	43	4 830	12	0,9 %
Etelä-Pohjanmaa	1 014	1 031	0	-3	1 028	33	5 426	14	1,3 %
Pohjanmaa	863	871	8	-3	876	28	4 881	13	1,6 %
Keski-Pohjanmaa	344	356	-12	0	345	12	5 109	1	0,3 %
Pohjois-Pohjanmaa	2 052	2 092	-1	-7	2 084	68	4 986	32	1,6 %
Kainuu	416	418	0	0	418	14	6 043	2	0,5 %
Lappi	1 048	1 100	-39	-1	1 061	36	6 019	13	1,3 %
Manner-Suomi yhteensä	27 190	27 520	10	0	27 530	891	4 897	340	1,3 %

Hyvinvointialueiden rahoituksen muutokset osatekijöittäin 2026–2027

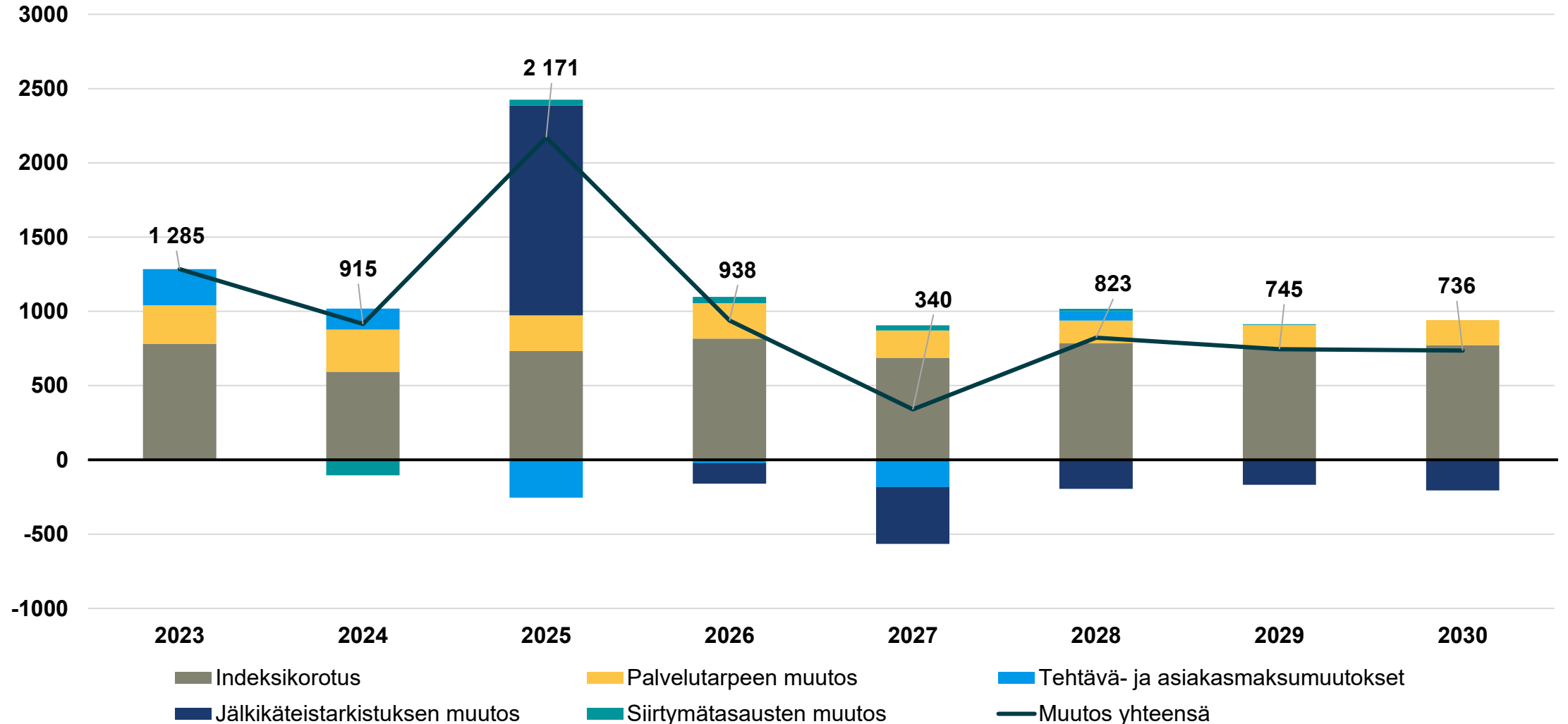


**Arvio aluekohtaisen rahoituksen
kehityksestä vuosina 2028–2030
(rahoituksen painelaskelma)**

Rahoituksen painelaskelmassa koko maan tason rahoituksen arvio vastaa kevään 2026 julkisen talouden suunnitelmaa

- Rahoituksen painelaskelmassa koko maan tason rahoitus vuosina 2028–2030 vastaa kevään 2026 julkisen talouden suunnitelman mukaista rahoituksen kehityksen arviota
- Vuoden 2027 rahoitusta korotetaan vuosille 2028–2030 hyvinvointialueindeksin ennusteella sekä THL:n SOME-mallin mukaisella koko maan palvelutarpeen kasvuarviolla
 - Myös painelaskelmassa on huomioitu rahoituslakiesityksen mukaiset muutokset: palvelutarpeen kasvuarviosta huomioidaan 60 % vuodesta 2027 lukien ja 0,2 %-yksikön korotuksesta luovutaan vuosina 2028 ja 2029. Siirtymätasauksiin esitetyt muutokset vähentävät rahoitusta 1 milj. euroa vuonna 2027, 65 milj. euroa vuonna 2028 ja 120 milj. euroa vuodesta 2029.
 - Laskelmassa on huomioitu kevään 2026 julkisen talouden suunnitelman mukaiset tehtävä- ja asiakasmaksumuutokset vuosille 2028–2030.
- Painelaskelmassa on huomioitu rahoituksen jälkikäteistarkistus vuosille 2028–2030
 - Vuoden 2027 jälkikäteistarkistus on laskettu alueiden vuoden 2025 tilinpäätöstietojen perusteella
 - Vuosien 2028–2030 jälkikäteistarkistus on laskettu hyvinvointialueiden raportoimien vuosien 2026–2028 talousarvio- ja taloussuunnitelmatietojen perusteella niin, että kustannuskehitystä on alennettu noin 200 milj. eurolla vuoden 2025 tuloksen parantumisen perusteella.
- Alueiden tulee käyttää rahoituksen painelaskelman mukaista rahoitusta talousarvio- ja taloussuunnittelussa.

Hyvinvointialueiden rahoituksen kasvu osatekijöittäin 2023–2030, milj. euroa



Jälkikäteistarkistuksen muutos sisältää myös rahoituksen pohjassa olevan jälkikäteistarkistuksen muutoksen, joka on tosiasiallisesti osa indeksikorotusta ja palvelutarpeen muutosta.

Painelaskelmassa rahoituksen aluekohtainen kohdentuminen perustuu pääosin vuoden 2027 rahoituksen tietoihin

- Laskennallisen rahoituksen aluekohtainen kohdentuminen perustuu painelaskelmassa pääosin 30.4.2026 julkaistun vuoden 2027 ennakkollisen rahoituslaskelman mukaiseen tilastotietoon.
 - Saaristoisuuden määräytymistekijää ja pelastustoimen riskiruutuja koskevat tilastotiedot valmistuvat vasta myöhemmin vuoden 2026 aikana, joten niiden osalta on käytetty vuoden 2026 rahoituksessa huomioitua tilastotietoa.
- Vuosien 2028–2030 rahoituksen kohdentumisessa huomioidaan lisäksi asukasmäärä Tilastokeskuksen väestöennusteen mukaisena. Tarvekertoimet on huomioitu laskelmassa vuoden 2024 tarvekertoimien mukaisina vuodesta 2028 eteenpäin.
- Lisäksi laskelmassa on huomioitu aluekohtaiset siirtymätasaukset.
- Laskelma sisältää rahoituslakiesityksen mukaiset muutokset, kuten tarvemallin päivityksen, siirtymätasauksen muutokset ja vähimmäistasoa koskevan tasauksen.
- Arvio rahoituksen kohdentumisesta erityisesti vuosina 2029 ja 2030 sisältää merkittävää epävarmuutta, sillä muista määräytymistekijöistä kuin asukasmäärästä (erityisesti palvelutarvekertoimista) ei ole ennustetta. Lopullinen rahoitus maksetaan aina toteutuneen tilastotiedon mukaisesti.

Arvio vuosien 2028–2030 jälkikäteistarkistuksesta

- Painelaskelmassa on pyritty mahdollisimman realistiseen arviointiin jälkikäteistarkistuksesta.
- Laskelmassa arvio vuosien 2028–2030 rahoituksen jälkikäteistarkistuksesta perustuu alueiden raportoimiin vuosien 2026–2028 talousarvio- ja taloussuunnitelmatietoihin (TA- ja TS-tiedot).
- Hyvinvointialueiden arvio vuoden 2025 tuloksesta on parantunut vuoden 2026 talousarviovalmistelusta yli 400 milj. euroa. Laskelmassa oletetaan, että puolet tästä tuloksen parantumisesta johtuu pysyvistä kustannusten hillinnän toimista. Tämä tarkoittaa sitä, että jälkikäteistarkistuksen laskennassa vuosien 2026–2028 nettokustannukset huomioidaan noin 200 milj. euroa alueiden raportoimia talousarvio- ja taloussuunnitelmatietoja matalampana. Laskentatapa vastaa kevään 2026 julkisen talouden suunnitelmassa käytettyä jälkikäteistarkistuksen arviota.
- Kunkin vuoden rahoituksessa huomioitavan jälkikäteistarkistuksen määrä perustuu aina toteutuneeseen kustannuskehitykseen. Painelaskelmassa esitetty arvio jälkikäteistarkistuksen kehityksestä on siten karkea arvio.

Jälkikäteistarkistus, vuoden 2025 tilinpäätöstiedoilla (2027) ja vuosien 2026–2028 TA- ja TS-tiedoilla (2028–2030) <i>Vuosien 2026–2028 nettokustannuksissa huomioitu 217 milj. euron tasoalenema</i>	2027	2028	2029	2030
Jälkikäteistarkistuksen vuosittainen lisäys/vähennys rahoitukseen (ml. jälkikäteistarkistuksen omavastuuosuus)	-426	-226	-191	-223
Jälkikäteistarkistus yhteensä rahoituksessa	891	696	528	322

Miksi VM:n arviot rahoituksen kehityksestä ovat muuttuneet kevään 2026 aikana?

- Edellinen valtiovarainministeriön tuottama rahoituksen painelaskelma julkaistiin 18.12.2025. Laskelmassa arvio jälkikäteistarkistuksesta perustui 22.9.2025 julkaistuuun rahoituksen painelaskelmaan.
- Rahoituslain III vaiheen hallituksen esityksen (HE 56/2026 vp) valmistelun yhteydessä on hyvinvointialueille toimitettu esityksen vaikutusarvioissa käytetty arvio rahoituksen kehityksestä (11.2.2026 ja 26.3.2026).
- Nyt 30.4.2026 julkaistussa painelaskelmassa on voitu huomioida kevään 2026 julkisen talouden suunnitelman mukaiset muutokset hyvinvointialueiden rahoitukseen.
- Muutokset rahoituksen kehityksen arvioissa ovat perustuneet ainakin seuraavien tietojen tarkentumiseen:
 - **Jälkikäteistarkistuksen määrä.** Esimerkiksi joulukuussa 2025 julkaistussa painelaskelmassa arvio vuoden 2027 jälkikäteistarkistuksesta perustui tilinpäätösennusteisiin, joista vuoden 2025 tulos on parantunut noin 500 milj. euroa.
 - **Rahoituslain III vaiheen mukaiset muutokset.** Kyseisiä muutoksia ei ollut mahdollista huomioida vielä joulukuussa 2025 julkaistussa laskelmassa, sillä tiedot tarkentuivat vasta keväällä 2026.
 - **Hyvinvointialueiden rahoituksen tehtävä- ja asiakasmaksumuutokset.** Tarkentuneet erityisesti vuosille 2027 ja 2028 julkisen talouden suunnitelman myötä (30.4.2026)
 - **Muutokset hyvinvointialueindeksin ennusteessa**

Arvio hyvinvointialueiden rahoituksen kehityksestä 2027–2030

Hyvinvointialue	2027, milj. euroa	2028, milj. euroa	2029, milj. euroa	2030, milj. euroa	Rahoituksen muutos 2026– 2027, prosenttia	Rahoituksen muutos 2027– 2028, prosenttia	Rahoituksen muutos 2028– 2029, prosenttia	Rahoituksen muutos 2029– 2030, prosenttia
Helsinki	3 186	3 313	3 415	3 523	3,2 %	4,0 %	3,1 %	3,1 %
Vantaa ja Kerava	1 314	1 395	1 445	1 497	4,0 %	6,1 %	3,6 %	3,6 %
Länsi-Uusimaa	2 051	2 124	2 195	2 269	0,8 %	3,5 %	3,3 %	3,4 %
Itä-Uusimaa	444	468	486	500	1,5 %	5,3 %	3,9 %	2,9 %
Keski-Uusimaa	893	942	970	997	1,6 %	5,5 %	3,0 %	2,8 %
Varsinais-Suomi	2 463	2 546	2 635	2 708	1,3 %	3,4 %	3,5 %	2,8 %
Satakunta	1 087	1 087	1 099	1 115	0,0 %	0,0 %	1,1 %	1,4 %
Kanta-Häme	833	844	860	878	0,5 %	1,3 %	1,9 %	2,1 %
Pirkanmaa	2 588	2 651	2 727	2 809	0,2 %	2,4 %	2,9 %	3,0 %
Päijät-Häme	1 007	1 031	1 063	1 087	1,1 %	2,4 %	3,2 %	2,3 %
Kymenlaakso	904	904	904	912	0,0 %	0,0 %	0,0 %	0,9 %
Etelä-Karjala	614	614	624	635	0,0 %	0,0 %	1,7 %	1,8 %
Etelä-Savo	789	798	808	818	0,7 %	1,2 %	1,3 %	1,2 %
Pohjois-Savo	1 332	1 358	1 387	1 418	0,0 %	2,0 %	2,1 %	2,2 %
Pohjois-Karjala	893	918	945	966	1,4 %	2,8 %	3,0 %	2,2 %
Keski-Suomi	1 322	1 353	1 382	1 411	0,9 %	2,3 %	2,1 %	2,1 %
Etelä-Pohjanmaa	1 028	1 053	1 071	1 091	1,3 %	2,4 %	1,7 %	1,9 %
Pohjanmaa	876	912	935	955	1,6 %	4,1 %	2,4 %	2,2 %
Keski-Pohjanmaa	345	354	365	373	0,3 %	2,6 %	3,1 %	2,2 %
Pohjois-Pohjanmaa	2 084	2 175	2 229	2 284	1,6 %	4,4 %	2,5 %	2,5 %
Kainuu	418	424	430	436	0,5 %	1,4 %	1,4 %	1,5 %
Lappi	1 061	1 092	1 125	1 151	1,3 %	3,0 %	3,0 %	2,3 %
Manner-Suomi yht.	27 530	28 353	29 099	29 834	1,3 %	3,0 %	2,6 %	2,5 %

Kysymyksiä

The image features a solid teal background. Overlaid on this background are several thin, white, curved lines that create an abstract, flowing pattern. The lines intersect and curve across the frame, adding a dynamic and modern aesthetic to the design.