



Budjettiosasto
Rakenneyksikkö

Työllistymisen kannusteet vuoden 2024 aikana voimaan astuvissa muutoksissa

Tässä muistiossa arvioidaan vuoden 2024 aikana voimaantulevien lainsäädäntömuutosten vaikutuksia ensisijaisesti työnteon kannusteiden muutosten näkökulmasta, mutta myös tulonjaollisesta näkökulmasta. Lähtökohtana on simuloida SISU-mikrosimulointimallilla niitä muutosten arviointiin, joiden arviointiin menetelmä soveltuu hyvin tai kohtalaisesti. Mikrosimuloimalla ei voida kuvata muutosten vaikutuksia kansalaisiin tai työnteon kannusteisiin täydellisesti, vaan arviot ovat luonteeltaan suuntaa antavia.

Sosiaali- ja terveysministeriö julkaisee samoja lakimuutoksia koskevan yhteisvaikutusten arvioinnin, jossa painopiste on enemmän tulonjaollisissa kysymyksissä. Arviointityötä on tehty koordinoidusti valtiovarainministeriön ja sosiaali- ja terveysministeriön yhteistyössä. Molemmissa tarkasteluissa pyritään käyttämään pohjalla samoja muutosparametreja sekä ohjelmakoodiin sisällytettyjä lainsäädäntömuutoksia.

Hallitus tavoittelee työttömyysturvan kohdistuvalla kannustinloukkujen purkamisen kokonaisuudella noin 41 000 työllisen vaikutusta. Lisäksi hallitus tavoittelee 37 000 työllisen vaikutusta sosiaaliturvan ja verotuksen uudistuskokonaisuudella. Nämä toimet on pääosiltaan ajoitettu tulemaan voimaan vuonna 2024. Vuonna 2024 voimaan tulevien toimien on arvioitu vahvistavan keskipitkän aikavälin rakenteellista työllisyyttä noin 60 000 – 65 000 työllisellä¹. Kokonaisuutena hallituksen tavoite on vahvistaa työllisyyttä 100 000 työllisellä.

Yleisellä tasolla muutosten voi kuvata vahvistavan kotitalouksien keskimääräisiä käytettävissä olevia tuloja. Käytettävissä olevat tulot kuitenkin laskevat tulojakauman alimmissa tulokymmenyksissä. Tämä johtuu etuuksiin kohdistuvista säästöistä ja etuuksia saavien kotitalouksien sijoittumisesta tulojakaumassa. Työssäkäynnin lisääntyminen lieventää etuussäästöjen vaikutuksia, kun osa etuuksia saavista työllistyy. Työnteon kannusteet kasvavat melkein kaikissa tarkastelluissa ryhmissä. Poikkeuksen tekevät työttömän perusturva saavat yhden aikuisen lapsitaloudet, joissa työnteon kannusteet keskimäärin heikkenevät, toisaalta ansiopäivärahaa saavissa yhden aikuisen lapsitalouksissa kannusteet vahvistuvat. Arvioinnissa ei ole huomioitu vuonna 2025 voimaantulevaksi suunniteltua työtulovähennyksen yksinhuoltajakorotusta. Eniten työnteon kannusteet vahvistuvat kahden aikuisen lapsitalouksissa.

Arvioidut muutokset

Muistiossa arvioidaan vuonna 2024 voimaantulevien toimenpiteiden vaikutuksia. Simuloinnissa on käytössä SISU:n malliversio 22.70 joka toimii vuoden 2019 rekisteriaineistolla. Mikrosimulointimalliin on ohjelmoitu kattavasti tulonsiirtoja ja verotusta koskevaa lainsäädäntöä. Arvioitujen toimenpiteiden lista ei ole kattava suhteessa kaikkiin hallitusohjelmassa esitettyihin toimenpiteisiin, koska mikrosimulointimenetelmä ei sovellu kaikkien tulonjakoon vaikuttavien toimenpiteiden arviointiin. Muistiossa ei arvioida esimerkiksi

¹ Tässä muistiossa on keskitytty kannustimien ja tulonjaon arviointiin mikrosimulointimallin avulla. Mikrosimulointimenetelmällä ei aineiston puutteiden ja eräiden teknisten rajoitteiden johdosta päädytä täsmälleen samaan tulokseen työllisyysvaikutusten osalta, kuin erillisissä tapauskohtaisissa vaikutusarvioissa. Vaikutusten mittaluokka on kuitenkin sama, ja tuloksia voidaan hyödyntää työllisyysvaikutusten tulonjaollisen merkityksen arvioinnissa.

aikuiskoulutuksen lakkauttamista, työssäoloehdon muuntamista tulosidonnaiseksi, työttömyysturvan ikäsidonnoisista poikkeuksista luopumista tai työssäoloehdon kertymistä palkkatuetussa työssä.

- Palkansaajan työssäoloehdon pidentäminen 12 kuukauteen (28kk tarkasteluikkuna). Ansioturvan tason porrastus: 0vk 100%, 8vk 80%, 34+vk 75%. Lomakorvausten jaksotuksen palauttaminen. Työttömyysturvan omavastuupäivien palauttaminen viidestä seitsemään. Työttömyysturvan lapsikorotusten lakkauttaminen. Työttömyysturvan suojaosista luopuminen.
- Yleisen asumistuen kuntaryhmät 1 ja 2 yhtenäistetään tasolle 2. Tukiprosentin lasku 80% -> 70%. Ansiotulovähennyksen poisto. Perusomavastuun korotus 42% -> 50%. Etuuden rajaaminen omistusasunnossa asuvilta. Lapsen painokertoimen korottaminen ja aikuisen painokertoimen alentaminen asumistuen omavastuun laskentakaavassa.
- Alle 3 vuotiaiden lapsilisää korotetaan +26e. Yksinhuoltajakorotusta korotetaan +10e. Neljänneistä ja sitä seuraavista lapsista maksettavaa etuutta korotetaan +10e.
- Opintorahan huoltajakorotus, opintolainan valtiontakauksen korotus 200e/kk tukikuukausi.
- Ansiotuloveroperusteiden indeksitarkistukset vuodelle 2024. Valtion tuloveroasteikon ylimmän portaan jatkaminen (raja 150 000€). Ikääntyneiden työtulovähennyksen uudelleenkohdentaminen. Työtulovähennyksen korotus. Työtulovähennyksen lapsikohtainen korotus. Matkakuluvähennyksen omavastuun korotus.
- Kansaneläkeindeksiin sidottujen eräiden etuuksien ja rahamäärien indeksitarkistuksista luopuminen vuosiksi 2024 – 2027. Arvioinnissa on huomioitu vuotta 2024 koskevat muutokset.

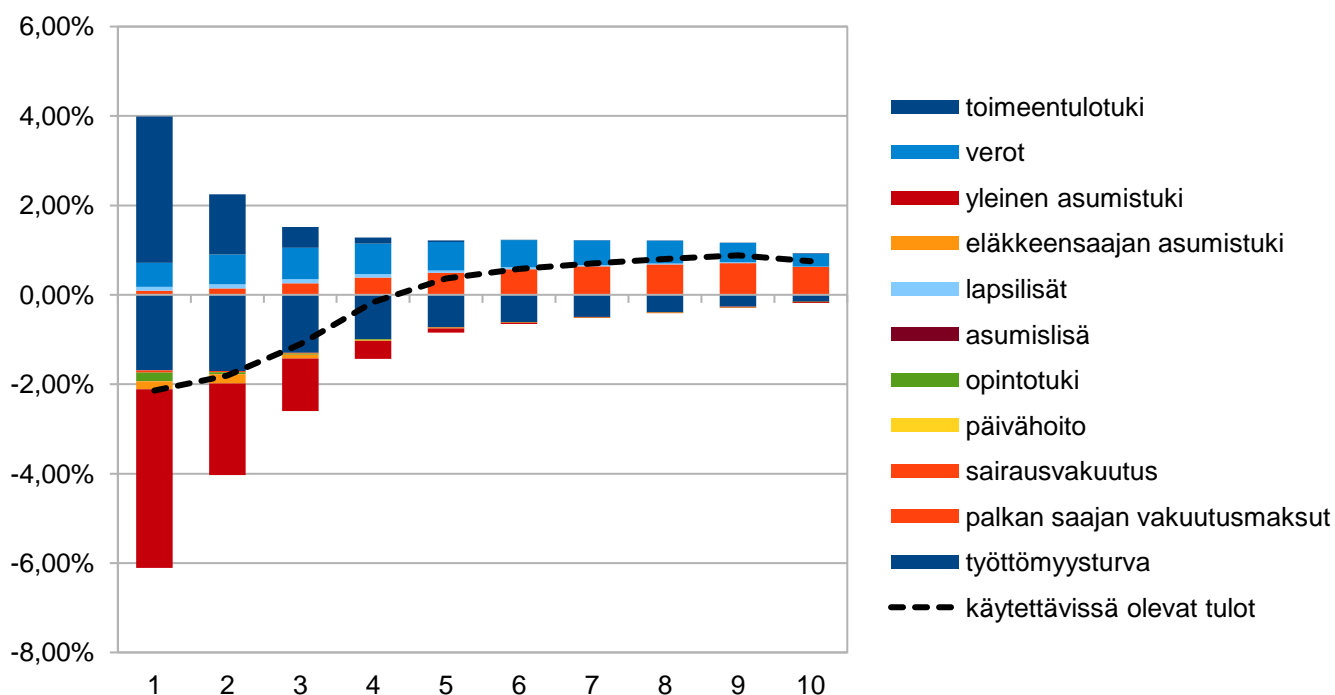
1. Yleiskuva tulonjakovaikutuksista

Staattiset tulonjakovaikutukset kuvaavat käytettävissä olevien tulojen muutosta siinä tapauksessa, että tarkasteltavan yksikön jäsenet eivät muuttaisi työssäkäyntiään työntekoon liittyvien kannusteiden muuttuessa. Staattiset arviot edustavat siten vain suoria ”yön yli” –vaikutuksia kotitalouksien käytettävissä oleviin tuloihin. Mahdolliset työllisyyttä vahvistavat vaikutukset voivat kasvattaa kotitalouksien tuloja verrattuna staattisiin vaikutuksiin ja vastaavasti heikentävät vaikutukset pienentävät niitä.

Simuloidut muutokset lisäävät kansalaisten käytettävissä olevia tuloja noin 170 milj. eurolla verrattuna tilanteeseen, jossa muutoksia ei tehtäisi (huom. tämä ei ole arvio finanssipolitiikan virityksestä vuodelle 2024, vaan koskee ainoastaan simuloituja muutoksia). Käytettävissä olevien tulojen positiivinen muutos johtuu pääasiassa siitä, että työttömyysvakuutusmaksujen keventäminen ja tuloveroasteikon indeksien tarkistus vaikuttavat käytettävissä olevia tuloja vahvistavasti. Ansiotuloverotuksen indeksitarkistukset on tässä yhteydessä huomioitu päätösperäisenä toimenä, koska ne eivät ole lakiin säädettyjä etuuksien indeksitarkistusten tapaan ja perustuvat hallituksen päätökseen.

Kuviosta 1 nähdään, että suurimmat kotitalouskohtaiset muutokset kotitalouksien käytettävissä olevissa tuloissa johtuvat yleiseen asumistukeen ja työttömyysturvaan tehtävistä muutoksista. Verotuksen keventyminen, joka johtuu ansiotuloverotuksen muutoksista ja verotettavien tulojen muutoksesta sekä toimeentulotukimenojen kasvu kompensoivat muutosten vaikutuksia alimmissa tulokymmenyksissä.

Käytettävissä olevien tulojen muutokset kotitalouden tulokymmenyksen mukaan



Kuvio 1 Käytettävissä olevien tulojen muutos hajotettuna muutoskomponentteihin. Ei huomioitu työllisyysvaikutuksia.

Työllisyyden muutoksen vaikutusta tulonjakoa mittaavaan Gini-kertoimeen arvioidaan karkeasti Kärkkäisen ja Tervolan (2018) arvioimalla marginaalivaikutuksella, jonka mukaan työllisyyden paraneminen 10 000 henkilötyövuodella laskee Gini-kerrointa 0,04 %-yksiköllä². Edellä kuvatun kertoimen soveltamisen etuna on, että se mahdollistaa myös sellaisten työllisyyttä vahvistavien toimien huomioimisen tulonjakoarvioinnissa, joita ei pystytä simuloimaan. Toisaalta yksinkertaiseen laskentasääntöön liittyy merkittävää epävarmuutta. Vuonna 2024 voimaan tuleviin toimiin liittyvä työllisyyden vahvistumisella olisi GINI-kerrointa noin 0,2 – 0,22 %-yksiköllä alentava vaikutus³. Gini-kerroin kasvaisi työllisyyden vahvistumisesta huolimatta 0,23 – 0,25 %-yksiköllä.

2. Vaikutukset työnteen kannustimiin

Työllistymisveroasteella tarkoitetaan henkilön menettämien tulonsiirtojen (etuudet) ja maksamien tulonsiirtojen (verot) muutosta suhteessa palkkatuloihin henkilön työllistyessä. Kun henkilö työllistyy hän saa palkkatuloja, mutta menettää tulonsiirtoja ja maksaa enemmän ansiotuloveroa.

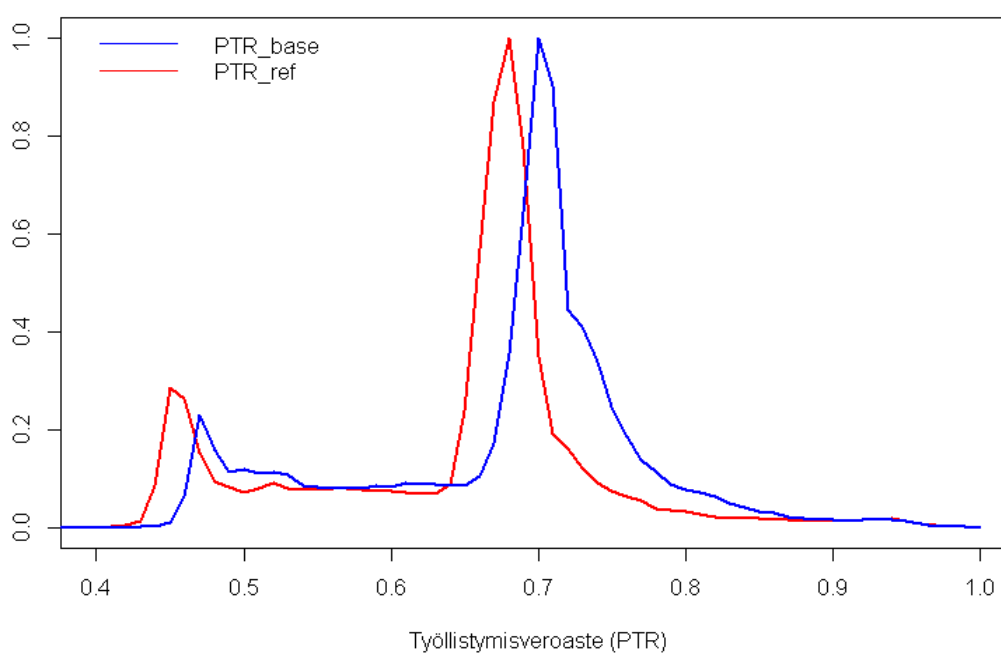
² Kärkkäinen, O., & Tervola, J. (2018). Talouspolitiikan vaikutukset tuloeroihin ja työllisyyteen 2015–2018.

³ Hallitusohjelmassa vuosille 2024 ajoitettujen toimien arvioidaan vahvistavan työllisyyttä noin 60 – 65 tuhannella työllisellä. Tämän muistion tulonjakovaikutusten arvioinnissa on huomioitu kansaneläkeindeksin mukaan tarkastettavien eräiden etuuksien indeksitarkistusten osalta vain vuoden 2024 muutos. Tästä johtuen työllisyyden vahvistumisen olettamana käytetään lukua, jossa indeksitarkistuksiin liittyvän työllisyysvaikutuksen osalta vaikutus on puolitettu, jolloin arvio voidaan pyöristää 50 – 55 tuhanteen. Ilman työllisyysvaikutusten huomioimista ginikerroimen on arvioitu kasvavan noin 0,45 %-yksiköllä.

Koska työttömien työllistymispalkkoja ei voida suoraan havaita, ne pohjautuvat taustamuuttujien perusteella ennustettuun työllistymispalkkaan. Lopulta työllistymisveroasteet (engl. Participation Tax Rate) voidaan johtaa henkilöiden työllistymispalkoista, sekä käytettävissä olevista tuloista työllisenä ja työttömänä⁴. Mikrosimulointi mahdollistaa tulonsiirtojen ja verotuksen simuloimisen ja edelleen käytettävissä olevien nettotulojen laskennan molemmille tilanteille.

Simuloitujen muutosten seurauksena keskimääräinen työllistymisveroaste laskee 67,5 prosentista 64,2 prosenttiin. Esimerkiksi työllistymisveroaste on 64,2 prosenttia tarkoittaa, että henkilölle jää bruttotulojen lisäyksestä korkeampien verojen ja menetettyjen tulonsiirtojen jälkeen käteen 35,8 prosenttia⁵.

Työllistymisveroasteiden jakaumaa vuoden 2024 lainsäädännöllä ilman arvioituja muutoksia (PTR_base) ja arvioitujen muutosten kanssa (PTR_ref) on havainnollistettu kuviossa 2. Kuvioista käy ilmi, että työllistymisveroasteiden jakauma siirtyy vasemmalle, eli työllistymisveroasteet laskevat laajassa joukossa.



Kuvio 2 Simuloidut työllistymisveroasteet nykytilassa (PTR_base) ja arvioituilla muutoksilla (PTR_ref).

Empiirisen tutkimuksen perusteella alemmat työllistymisveroasteet tuottavat korkeamman työllisyyden. Tutkimuksissa käytetään käsitettä "jousto" joka kuvaa työllisyyden muutosta työllistymisveroasteen

⁴ Tarkemmin työllistymisveroasteiden laskennasta voi lukea Immervoll ym. (2007).

⁵ Kappaleen lukuja korjattu 8.12.2023 aiempi: Simuloitujen muutosten seurauksena keskimääräinen työllistymisveroaste laskee 67,5 prosentista **63,2** prosenttiin. Esimerkiksi työllistymisveroaste on **63,2** prosenttia tarkoittaa, että henkilölle jää bruttotulojen lisäyksestä korkeampien verojen ja menetettyjen tulonsiirtojen jälkeen käteen **34,8** prosenttia. Muutoksella ei ole vaikutusta muihin esitettyihin tietoihin.

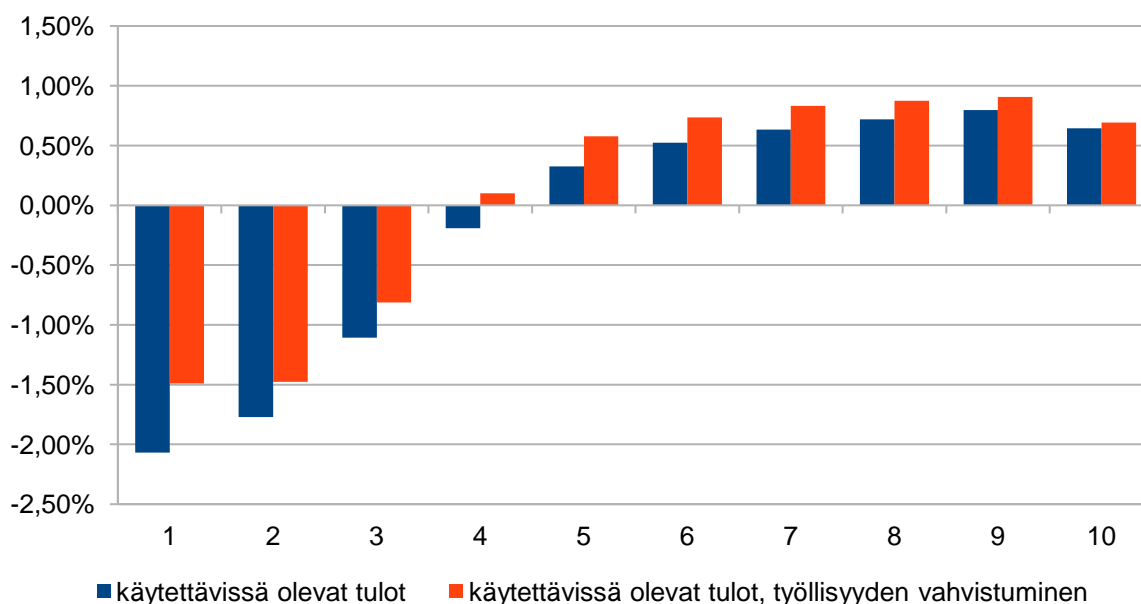
muutoksen suhteen. Arvioinnissa sovelletaan ns. koko populaation joustoa eli yhtä joustoparametria työllisyyden muutoksen arvioimiseen koko väestössä.

Yksiselitteisestä vastausta sille, minkä suuruista joustoa arvioinnissa tulisi soveltaa, ei tutkimuskirjallisuuden perusteella voida muodostaa. Lundberg ja Norell (2021) päättelevät 35 tutkimusta käsittelevän katsauksen perusteella, että politiikka-arviointiin soveltuva jousto olisi 0,1 – 0,2 välillä. Valtiovarainministeriön hallitusohjelmaneuvoitteluihin tuottamissa arvioinneissa on sovellettu joustoa 0,17 joka perustuu Suomen aineistolla tehtyyn tutkimukseen Jäntti ym. (2015). Samaa joustoa sovelletaan myöskin tässä arvioinnissa. Kyseisen jouston soveltamista voidaan perustella sillä, että se koskee koko väestöä, ja on arvioitu aineistolla ja asetelmalla, joka vastaa likimain mikrosimulointimallinnuksessa sovellettua ratkaisua.

Tässä arvioinnissa simuloitujen muutokset, edellä kuvatulla joustolla ja työllistymisveroasteen muutoksella arvioituna, vahvistavat työllisyyttä. Työllisyyden vahvistumista käytetään pohjana työllisyysvaikutukset huomioivan tulonjakoarvion muodostamisessa.

Työllisyysvaikutusten huomioiminen näkyy käytettävissä olevien tulojen kasvuna, mutta toisaalta ei riitä kompensoimaan etuusleikkauksista aiheutuvaa tulojen laskua tulojakauman alemmissä kymmenyksissä. Tämä ilmenee kuviosta 3, jossa on tarkasteltu käytettävissä olevien tulojen muutoksia kotitaloustasolla tulokymmenyksittäin. Kuviossa on esitetty käytettävissä olevien tulojen muutokset staattisena (ilman työllisyysvaikutusten huomioimista) sekä työllisyysvaikutukset huomioiden. Muista poiketen neljännessä tulokymmenyksessä työllisyysvaikutus muuttaa käytettävissä olevien tulojen muutossuuntaa.

Käytettävissä olevien tulojen muutokset



Kuvio 3 Käytettävissä olevien tulojen muutos tulokymmenyksittäin. Punaisella huomioitu työllisyyden vahvistuminen.

Käyttätymisvaikutusten arviointiin liittyvää epävarmuutta. Tutkimuksista poimittu jousto voi tuottaa joko liian suuria tai liian pieniä tuloksia, työllistymisveroasteiden simulointiin liittyy valintoja jotka vaikuttavat tuloksiin, lisäksi sekä menetelmät että aineistot ovat jossain määrin epätäydellisiä. Epävarmuus tarkoittaa sitä, että vaikutus työllisyyteen voi olla arvioitua suurempaa tai pienempää.

2.1. Työllistymisen kannustimien muutokset eri ryhmissä

Tarkastelemalla työllistymisveroasteiden muutoksia erilaisilla ryhmittelyillä, voidaan tarkentaa kokonaiskuvaa siitä, miten muutokset vaikuttavat eri kansalaisryhmissä⁶. Työllistymisveroasteiden muutokset on kuvattu kuvioina ryhmittäin (työttömyysturvan laji, sukupuoli, perhetyyppi ja kotitalouden tulokymmenys).

Työllistymisveroasteen lasku tarkoittaa työn teon kannustimien vahvistumista. Lisäksi täydentäviä tarkasteluja on esitetty muistion liitteenä olevassa taulukossa. Muutokset kannustimisissa heijastelevat eri toimien kohdentumista, mutta myös eroavaisuuksia eri ryhmien asumismuodossa ja kotitalouden rakenteessa.

Työllistymisveroasteen muutokset on suhteutettu työllistymisestä käytettäväksi jääviin tuloihin nykytilassa. Esimerkki: Ansiopäivärahan saaja työllistyy 2500e/kk palkalla. Työllistymisveroaste on nykytilassa noin 70% tarkoittaen sitä, että 2500e/kk palkkatulo kasvattaa henkilön käytettävissä olevia tuloja 750 eurolla. Vuoden 2024 aikana voimaan tulevien muutosten seurauksena esimerkkihenkilön työllistymisveroaste laskee 63%:n tarkoittaen sitä, että työllistymisestä saatava hyöty kasvaa 750 eurosta 925 euroon. Työllistymisveroaste suhteessa työllistymisestä saatavaan laskee siis $(750 - 925) / 750 = -23,3\%$.

Tutkimusten perusteella eri ryhmät eroavat sen suhteen, miten herkästi niissä reagoidaan muutoksiin työllistymisen kannusteissa. Jos kansalaisryhmän työllisyysaste on matala, se tarkoittaa sitä, että joukossa on todennäköisesti enemmän henkilöitä, jotka voivat työllistyä ja usein juuri näissä ryhmissä on havaittu korkeampia työllistymisjoustoja. Esimerkiksi lapsiperheitä koskevat joustot ovat yleensä keskimäärin suurempia (ks. Elomäki ym. 2018).

Etuudensaajaryhmittäin suurimmat kannustinmuutokset kohdistuvat ansiopäivärahan saajiin. Kuvion 4 tarkastelussa henkilöt on luokiteltu tietyn etuuden saajaksi, jos henkilö on saanut kyseistä etuutta vuoden aikana. Tulosta selittää se, että työttömyysturvan uudistukset kohdistuvat enemmässä määrin ansiopäivärahan saajiin. Myös erot asumismuodossa ja perhetyypissä todennäköisesti selittävät etuuslajien välisiä eroja.

⁶ Työllistymisveroasteiden muutokset on suhteutettu työllistymisestä käytettäväksi jäävään tuloon nykytilanteessa (1 – työllistymisveroaste nykytilassa). Näin muutokset kuvaavat sitä, kuinka paljon työllistymisen efektiivinen kokonaisvero muuttuu nykytilaan verrattuna.

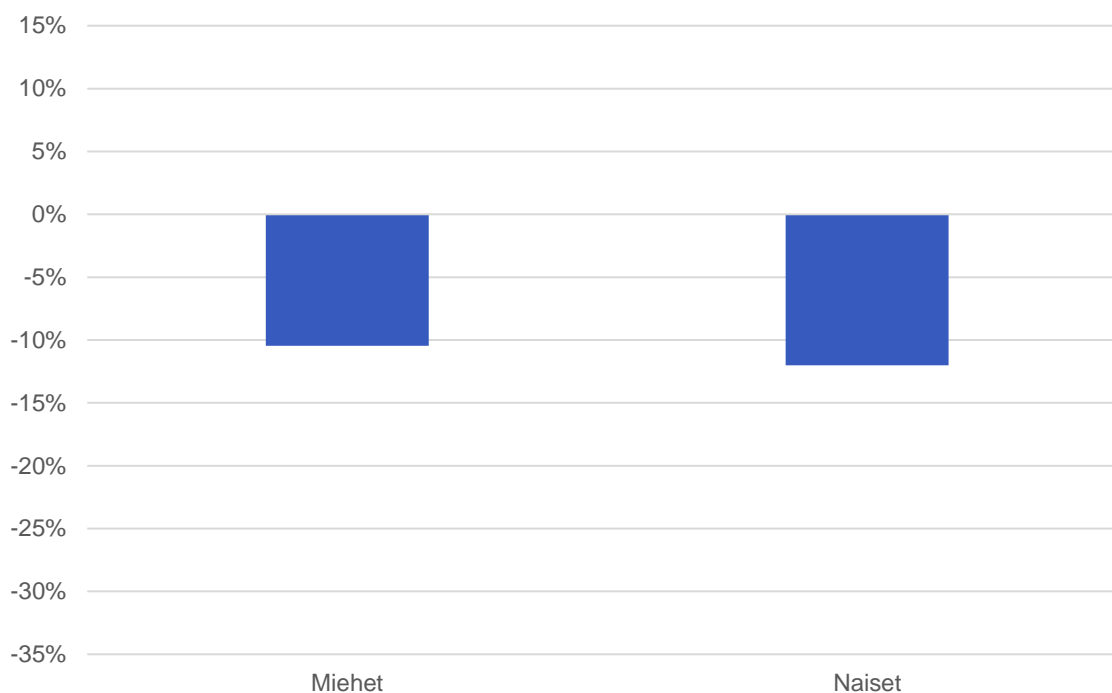
Työllistymisveroasteen muutos suhteessa työllistymisestä johtuvaan tulonlisäykseen



Kuvio 4 Työllistymisveroasteen muutos suhteessa työllistymisestä johtuvaan tulonlisäykseen (kuvaava sitä kuinka paljon taloudellinen hyöty kasvaa työllistyessä) eri etuuslajeilla (APR = ansiopäiväraha, PP = peruspäiväraha, TMT = työmarkkinatuki). Negatiivinen luku kuvaa kannustimien vahvistumista.

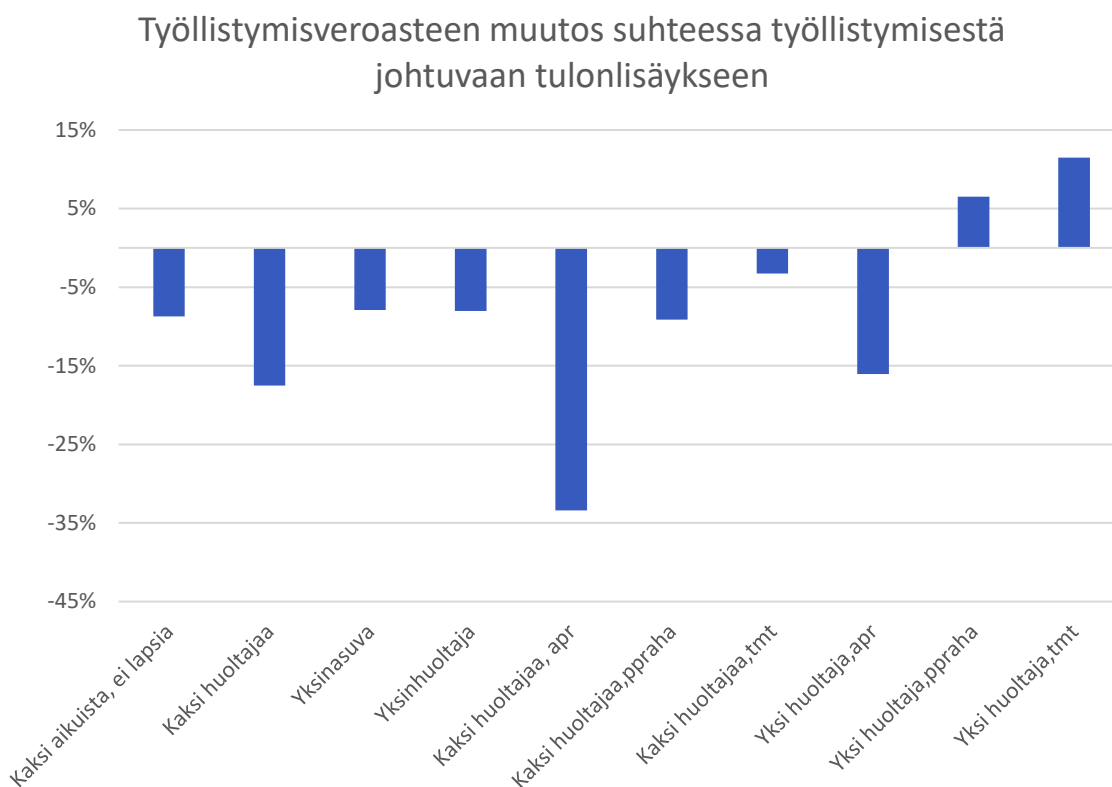
Sukupuolittain tarkasteltuna työllistymisen kannusteet vahvistuvat hieman enemmän naisilla kuin miehillä (kuvio 5). Muutosten sukupuoliero on pieni. Esimerkiksi työttömyysturvan lapsikorotuksia maksetaan enemmän naisille ja siten lapsikorotusten poiston vaikutukset kohdistuvat enemmän naisille.

Työllistymisveroasteen muutos suhteessa työllistymisestä johtuvaan tulonlisäykseen



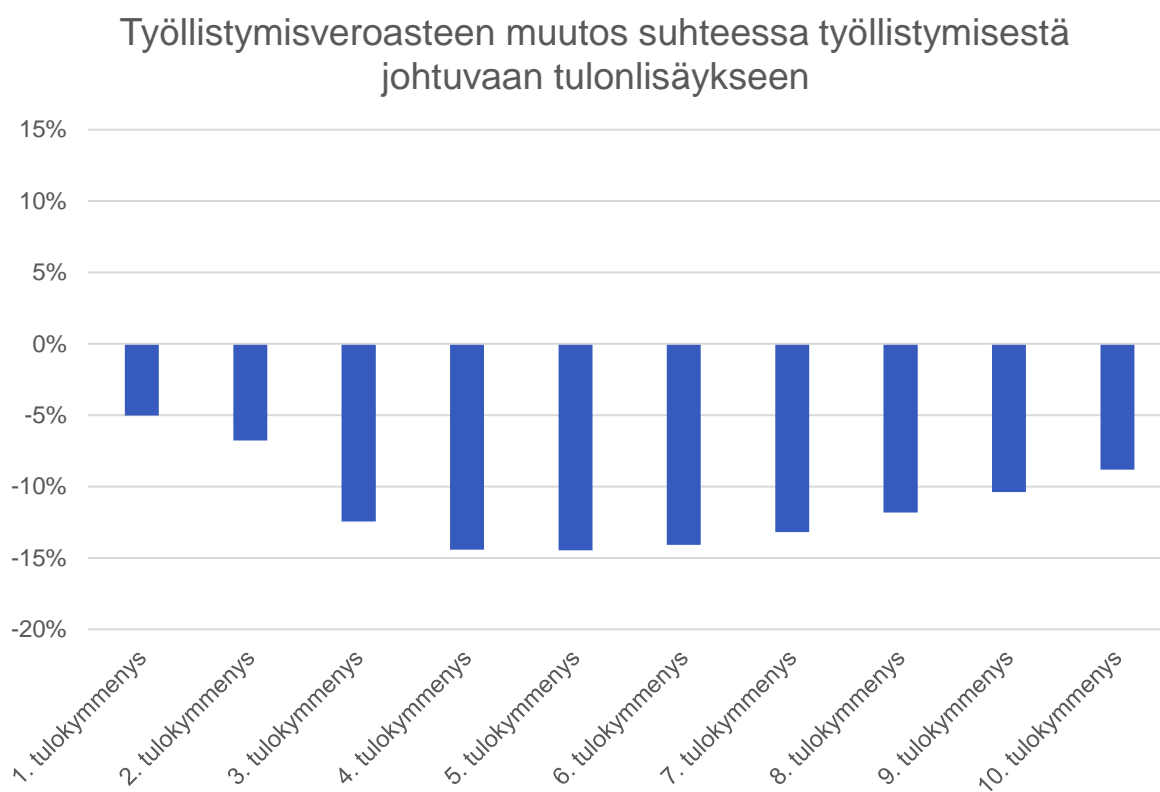
Kuvio 5 Työllistymisveroasteen muutos suhteessa työllistymisestä johtuvaan tulonlisäykseen sukupuolittain. Negatiivinen luku kuvaa kannustimien vahvistumista.

Kuviossa 6 tarkastellaan työllistymisveroasteita perhetyypeittäin. Pääsääntöisesti työllistymisen kannustimet vahvistuvat eri tyyppisissä perheissä. Poikkeuksen tekevät työttömän perusturvaa saavat yksinhuoltajat, joiden työllistymisveroasteet nousisivat muutosten seurauksena. Noin puolilla henkilöistä näissä ryhmissä työllistymisen kannusteet vahvistuvat tai heikkenevät ja keskimäärin vaikutus on kannusteita heikentävä. Työttömän perusturvaa saavien yksinhuoltajien kohdalla työllistymisen kannusteiden heikentymistä selittää asumistuen leikkaantuminen kokoaikaisessa työssä sekä toimeentulotuki. Lapsiperheiden keskuudessa tulokset ovat kaksijakoisia, toisaalta työllistymisen kannusteet vahvistuvat erityisen paljon ansiopäivärahaa saavilla henkilöillä kahden aikuisen lapsiperheissä, mutta myös ansiopäivärahan saajan yksinhuoltajaperheessä kannusteet vahvistuvat huomattavasti.



Kuvio 6 Työllistymisveroasteen muutos suhteessa työllistymisestä johtuvaan tulonlisäykseen eri perhetyypeissä. Negatiivinen luku kuvaa kannustimien vahvistumista.

Lisäksi kannustinten muutoksia on tarkasteltu eri kotitalouden tulokymmenyksen mukaan (kuvio 7). Tarkastelu on henkilötasolla, mutta henkilötason luokittelu perustuu kotitalouden sijaintiin tulojakaumassa. Työllistymisveroasteet laskevat kaikissa tulojakauman kohdissa. Muutokset ovat suurimpia tulojakauman keskellä ja pienimpiä tulojakauman laidoissa. Alimmissa tulokymmenyksissä työllistymisveroasteiden pienet muutokset selittyvät toimeentulotuen saamisella, jolloin kannusteet eivät vahvistu ensisijaisten etuuksien alentuessa.



Kuvio 7 Työllistymisveroasteen muutos suhteessa työllistymisestä johtuvaan tulolisäykseen eri tulokymmenyksissä. Negatiivinen luku kuvaa kannustimien vahvistumista.

Lähteet:

Elomäki, A., Haataja, A., Kotamäki, M., Kärkkäinen, O., Vaalavuo, M., & Ylästalo, H. (2018). Tasa-arvoa talousarvioon – talousarvion sukupuolivaikutusten arviointi ja sukupuolitietoinen budjetointi.

Immervoll, H., Kleven, H. J., Kreiner, C. T., & Saez, E. (2007). Welfare reform in European countries: a microsimulation analysis. *The Economic Journal*, 117(516), 1-44.

Jääntti, M., Pirttilä, J., & Selin, H. (2015). Estimating labour supply elasticities based on cross-country micro data: A bridge between micro and macro estimates?. *Journal of Public Economics*, 127, 87-99.

Lundberg, J., & Norell, J. (2020). Taxes, benefits and labour force participation: A survey of the quasi-experimental literature. *Journal of the Finnish Economic Association*, 1(1), 60-77.

Liite 1: Työllistymisveroasteet ryhmittäin

Ryhmä	PTR: Ei muutoksia	PTR: 2024 muutokset	PTR muutos suhteessa työllistymisestä johtuvaan tulonlisäykseen	PTR: Laskee	PTR: Nousee
APR	69.9 %	63.4 %	-23.5 %	97 %	3 %
PP	62.5 %	60.5 %	-3.7 %	89 %	11 %
TMT	67.0 %	63.9 %	-6.9 %	81 %	18 %
Miehet	66.6 %	63.4 %	-10.4 %	98 %	2 %
Naiset	68.8 %	65.2 %	-12.0 %	96 %	4 %
Pari, ei lapsia	65.4 %	62.6 %	-8.7 %	99 %	1 %
Pari,lapsia	69.7 %	64.7 %	-17.5 %	96 %	4 %
Yksinasuva	67.8 %	65.4 %	-7.9 %	97 %	3 %
Yksinhuoltaja	75.3 %	72.9 %	-8.0 %	78 %	22 %
Lapsiparit, apr	71.9 %	63.5 %	-31.4 %	96 %	4 %
Lapsiparit,ppraha	63.6 %	59.4 %	-6.6 %	78 %	22 %

Lapsiparit,tmt	68.6 %	64.1 %	-5.6 %	71 %	28 %
Yksinhuoltaja,apr	76.6 %	72.1 %	-17.9 %	85 %	15 %
Yksinhuoltaja,ppraha	77.1 %	78.4 %	8.8 %	54 %	46 %
Yksinhuoltaja,tmt	75.8 %	76.4 %	7.6 %	48 %	51 %
1. tulokymmenys	66.4 %	64.3 %	-4.9 %	85 %	15 %
2. tulokymmenys	68.6 %	65.9 %	-6.7 %	83 %	17 %
3. tulokymmenys	67.2 %	63.3 %	-12.4 %	93 %	7 %
4. tulokymmenys	67.5 %	63.3 %	-14.4 %	97 %	3 %
5. tulokymmenys	67.9 %	63.8 %	-14.5 %	99 %	1 %
6. tulokymmenys	68.2 %	64.3 %	-14.1 %	100 %	0 %
7. tulokymmenys	68.4 %	64.7 %	-13.2 %	100 %	0 %
8. tulokymmenys	68.3 %	64.9 %	-11.8 %	100 %	0 %
9. tulokymmenys	68.0 %	65.0 %	-10.4 %	100 %	0 %
10. tulokymmenys	66.4 %	63.7 %	-8.8 %	100 %	0 %