



23.9.2024

Vero-osasto

TAE 2025 veromuutosten tulonjakovaikutukset

Tähän muistioon on koottu arvioita vuoden 2025 talousarvioesityksessä mukana olevien veromuutosten tulonjakovaikutuksista. Lisäksi mukana on joitakin verotoimia, joista päätettiin kevään 2024 kehysriihessä ja jotka tulevat voimaan jo vuoden 2024 aikana. Laskenta-aineistojen otosten pienuudesta sekä muista menetelmällisistä epätarkkuutta aiheuttavista tekijöistä johtuen lukuihin tulee suhtautua suuntaa-antavina arvioina. Muistiossa on arvioitu vaikutuksia vain niiden toimenpiteiden osalta, joille tulonjakovaikutuksia on ollut mahdollista laskea. Laskelmassa on mukana seuraavat päätökset:

Tuloverotus

- Ansiotuloveroperusteiden indeksitarkistus lukuun ottamatta kahta ylintä tuloluokkaa.
(-711 milj. euroa)
- Ansiotulovähennyksen korvaaminen työtulovähennyksellä.
(kokonaisvaikutus verotuottoihin neutraali)
- Työtulovähennyksen kasvattaminen pieni- ja keskituloisia painottaen.
(-100 milj. euroa)
- Työtulovähennyksen lapsikorotuksen käyttöönotto.
(-90 milj. euroa)
- Eläketulovähennyksen supistaminen.
(+150 milj. euroa)
- Kotitalousvähennyksen supistaminen.
(+100 milj. euroa)

Arvonlisäverotus

- Yleisen ALV- ja vakuutusmaksuverokannan korottaminen.
(+1225 milj. euroa)
- Makeisten arvonlisäverokannan korotus.
(+80 milj. euroa)
- 10 prosentin alv-kantaan kuuluvien tuotteiden siirto 14 prosentin kantaan.
(+305 milj. euroa)
- Inkontinenssisuojien, kuukautissuojien ja vaippojen siirto 14 prosentin kantaan.
(-12 milj. euroa)

Valmisteverotus ja liikenteen verotus

- Tupakkaveron korotus.
(+50 milj. euroa)
- Virvoitusjuomaveron korotus.
(+47 milj. euroa)
- Ajoneuvoveron perusveron alennus.
(-50 milj. euroa)

Vaikutukset tulonjakoon

Vuodelle 2025 ehdotettujen veromuutosten arvioidaan laskevan käytettävissä olevia tuloja kaikissa tulokymmenyksissä. Euromääräisesti eniten tulot laskevat ylimmässä tulokymmenyksessä mutta suhteellisesti lasku on suurin matalimmassa tulokymmenyksessä. Sekä euromääräisesti että suhteessa tuloihin lasku on pienintä 8. ja 9. tulokymmenyksessä.

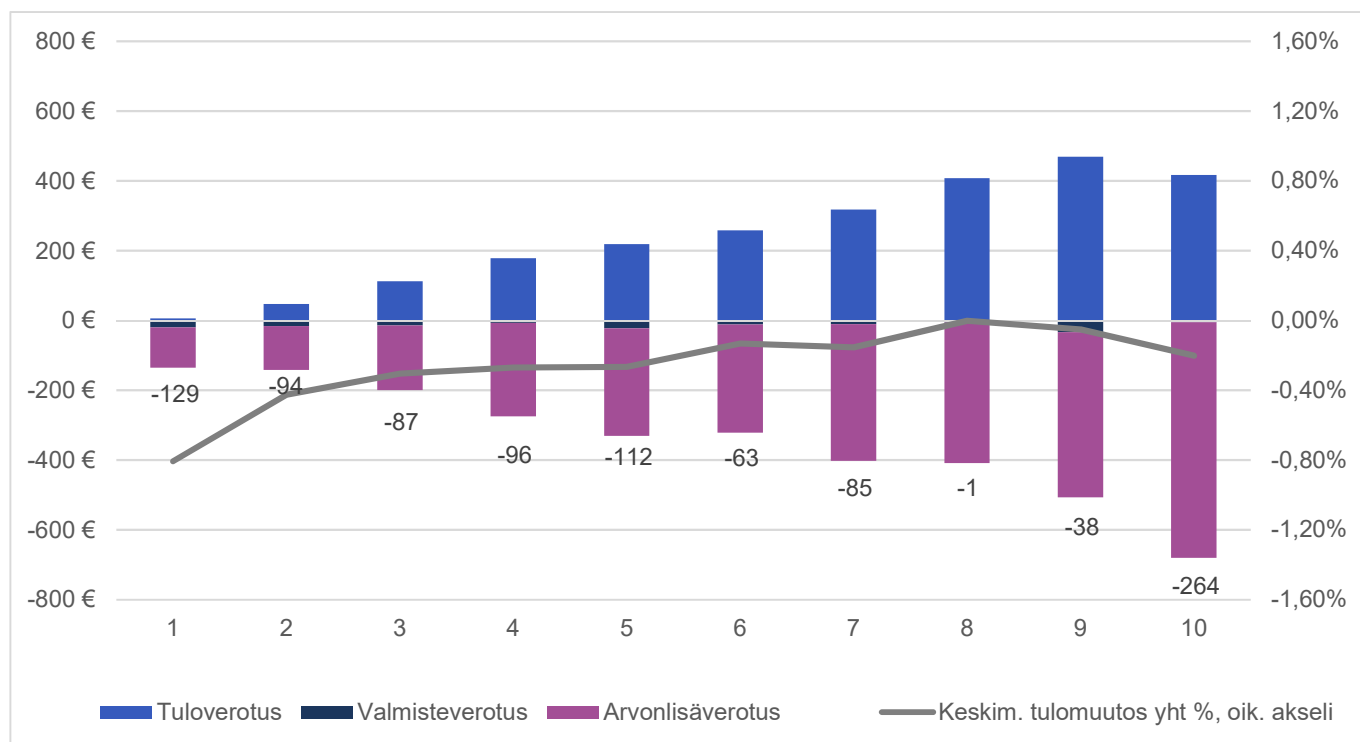
Eniten käytettävissä olevia tuloja lisäävät tuloverotuksen muutokset, joista suurin yksittäinen vaikutus on valtion tuloveroasteikon indeksitarkistuksella. Lisäksi käytettävissä olevia tuloja kasvattavat työtulovähennyksen kasvattaminen ja työtulovähennyksen lapsikorotuksen käyttöönotto. Eläketulovähennyksen ja kotitalousvähennyksen supistukset sen sijaan pienentävät käytettävissä olevia tuloja. Muilla välittömään verotukseen tehdyillä muutoksilla on varsin pieni vaikutus käytettävissä oleviin tuloihin.

Eniten käytettävissä olevia tuloja laskevat arvonlisäveron muutokset. Arvonlisäveron muutosten vaikutusta käytettävissä oleviin tuloihin tasoittaa kuitenkin hieman arvonlisäveron kasvun indeksisidonnaisia etuuksia kasvattava vaikutus¹.

Tupakkaveron ja virvoitusjuomaveron korotukset pienentävät käytettävissä olevia tuloja kaikissa tuloluokissa, kun taas ajoneuvoveron perusveron alennus kasvattaa käytettävissä olevia tuloja. Näiden muutosten yhteisvaikutus pienentää käytettävissä olevia tuloja, mutta muutosten seurauksena eräiden etuuksien indeksitarkistukset kasvavat, mikä tasoittaa hieman käytettävissä olevien tulojen laskua.

Kuviossa esitetään eriteltynä ehdotettujen muutosten keskimääräiset vaikutukset käytettävissä oleviin tuloihin desiileittäin. Palkit kuvaavat keskimääräistä käytettävissä olevan tulon muutosta euroina vuodessa (vasen pystyakseli). Palkkien alla olevat luvut kuvaavat muutosten yhteenlaskettua keskimääräistä euromääräistä vuosittaista vaikutusta kussakin desiilissä. Harmaa viiva kuvaa keskimääräistä käytettävissä olevan tulon muutosta prosentteina (oikea pystyakseli).

¹ Veromuutokset kasvattavat kuluttajahintojen nousua, mikä johtaa indeksisidonnaisten etuuksien suurempaan nousuun.

Kuvio: Muutosten vaikutukset käytettävissä oleviin tuloihin desileittäin

Ansiotuloverotuksen muutosten arvioidaan yhteenlaskettuna lievästi laskevan tuloeroja. Gini-kertoimella mitattuna tuloerojen arvioidaan pienenevän yhteensä noin 0,01 prosenttiyksikköä. Yhteensä ansiotuloverotuksen muutokset kasvattavat käytettävissä olevia tuloja keskimäärin noin 0,41 prosenttia, alimmassa tulokymmenyksessä noin 0,04 prosenttia ja ylimmässä tulokymmenyksessä noin 0,32 prosenttia.

Valmisteverotuksen muutosten arvioidaan pienentävän kotitalouksien käytettävissä olevia tuloja keskimäärin arviolta noin 0,03 prosenttia, alimmassa tulokymmenyksessä noin 0,13 prosenttia ja ylimmässä tulokymmenyksessä vaikutus pyöristyy nollaan prosenttiin. Laskennassa on otettu huomioon veromuutosten vaikutus elinkustannusindeksiin, ja tästä seuraava vaikutus indeksisidonnaisiin etuuksiin. Indeksisidonnaisten etuuksien vastakkaisuuntaiset muutokset pienentävät veromuutosten vaikutusta käytettävissä oleviin tuloihin.

Arvonlisäverotuksen muutosten arvioidaan pienentävän kotitalouksien käytettävissä olevia tuloja keskimäärin arviolta noin 0,63 prosenttia, alimmassa tulokymmenyksessä noin 0,71 prosenttia ja ylimmässä tulokymmenyksessä noin 0,53 prosenttia. Laskennassa on otettu huomioon veromuutosten vaikutus elinkustannusindeksiin.

Toimenpiteet, joiden tulonjakovaikutuksia ei ole voitu arvioida

Laskelmassa ei ole huomioitu tuloverotuksen muutoksista maatalouden vuokratulojen verotuskohtelun yhdenmukaistamista muiden vuokratulojen kanssa, verokorttien voimaantulon aikaistamista ja työnantajan

maksamien matka- ja muuttokulujen verovapauden laajentamista. Näiden muutosten vaikutus kotitalouksien käytettävissä oleviin tuloihin on varsin pieni.

Alkoholijuomien veromuutoksen tulonjakovaikutuksia ei ole niin ikään voitu aineistopuutteiden takia arvioida. Koska alkoholiveromuutoksen vaikutus on kuitenkin hyvin pieni, on sillä todennäköisesti vain hyvin pieni vaikutus kotitalouksien väliseen tulonjakoon.

Laskelmissa ei ole huomioitu vuoden 2026 alusta voimaan tulevaksi ehdotettuja sähköautojen ja lataushybridien ajoneuvoveron korotusta, eikä matkailuautojen ajoneuvoveron käyttövoimaveron korotusta, joiden tuottovaikutus ja vaikutus ajoneuvoverovelvollisille realisoituu osin jo vuonna 2025. Jälkimmäisen vaikutus käytettävissä oleviin tuloihin suhteutettuna jää vähäiseksi kaikissa tulokymmenyksissä.

Arvonlisäverotuksen muutosten osalta ei olla laskettu alarajahuojennuksen poiston ja vähäisen toiminnan alarajan korotuksen tulonjakovaikutuksia. Näiden toimien tulonjakovaikutuksien arvioidaan olevan vähäisiä.

Menetelmäkuvaus

Tuloverotuksen tulonjakovaikutuksia on arvioitu Tilastokeskuksen ylläpitämällä Sisu-mikrosimulointimallilla, joka kattaa sekä vero- että etuuslainsäädännön. Aineisto kattaa noin 15 prosenttia kotitalouksista. Tuloverotuksen laskelmat on toteutettu vuoden 2022 rekisteriaineiston perusteella, joka on ajantasaistettu² vastaamaan valtiovarainministeriön kansantalousosaston talousennusteen vuoden 2025 mukaista skenaariota.

Valmisteverotuksen tulonjakovaikutuksia on perinteisesti arvioitu Tilastokeskuksen kulutustutkimuksen aineiston perusteella, jonka tiedot on kerätty haastatteleamalla, kotitalouksien kuiteista ja kulutusmuistikirjoista sekä hallinnollisista rekisteriaineistoista. Kulutustutkimuksesta on eriteltävissä vain eri tuoteryhmien kulutuksen arvo tuloaluokittain, josta pitää johtaa kulutuksen määrä keskihinta-arvioiden avulla, koska valmisteverot ovat tupakkaveron arvoverokomponenttia lukuun ottamatta yksikköperusteisia. Alkoholijuomien keskihinnat eroavat todennäköisesti niin paljon tuloaluokittain, että alkoholiveromuutoksen osalta ei ole katsottu perustelluksi esittää tulonjakovaikutusarvioita ottaen huomioon, että veromuutos vaikuttaa hyvin eri tavoin eri juomaryhmien hintaan.

Arvonlisäverotuksen tulonjakovaikutukset on arvioitu Tilastokeskuksen kulutustutkimuksen aineiston perusteella. Kotitalouksien arvonlisäverotaakka on laskettu yksikkötasolta tuoteryhmien ja niihin sovellettavien arvonlisäverokantojen perusteella. Tapauksissa, joissa aineiston tuotetieto ei ole tarpeeksi tarkka yhden arvonlisäverokannan määrittämiseen, on verotaakka laskettu käyttämällä tuoteryhmän arvonlisäveron keskimääräistä osuutta. Euromääräiset arviot on laskettu vuoden 2025 tasossa käyttäen Tilastokeskuksen kuluttajahintaindeksiä ja valtiovarainministeriön kansantalousosaston talousennustetta.

² Ajantasaistaminen on menetelmä, jolla menneisyyttä kuvaava aineisto saatetaan kuvaamaan nykypäivää tai tulevaisuusskenaariota. Aihetta ovat käsitelleet esimerkiksi Immervoll, Lindström, Mustonen, Riihelä, ja Viitamäki (2005): "Static Data ageing techniques: accounting for population changes in tax benefit microsimulation models", EUROMOD Working paper No. EM7/05 (<https://www.iser.essex.ac.uk/research/publications/working-papers/euromod/em7-05.pdf>).

Ajoneuvoveron perusveroa koskevat laskelmat on tehty Tilastokeskuksen ajoneuvokannan ja kotitalouksien tulotiedot yhdistävän aineiston³ avulla siten, että aineisto kuvaa ajoneuvokantaa vuoden 2021 lopussa. Ajoneuvoveroa koskeva laskelma ei kuvaa täysin oikein tulonjakovaikutuksia veromuutoksen voimaantulo vuoden eli vuoden 2025 tasossa. Ajoneuvokannan uusiutuessa ja sähköistyessä ehdotettu vanhoihin ja suhteellisen suuripäästöisiin autoihin kohdentuva veronkevennys kohdentuu todennäköisesti nyt arvioitua enemmän pienituloisiin.

Arvonlisäverotusta, valmisteverotusta ja liikenneveroja koskevassa laskelmassa on huomioitu veromuutosten elinkustannusindeksin kautta syntyvät vaikutukset indeksisidonnaisten etuuksien nettomääriin siten, että etuuksien määrän muutoksen vaikutus tuloveroihin ja veroluonteisiin maksuihin on otettu huomioon.

Laskelmat ovat kaikin osin staattisia, toisin sanottuna ne olettavat, että veropohja (kuten kulutuksen määrä) ei muutu veroperustemuutoksen seurauksena esimerkiksi kotitalouksien käyttäytymisvaikutusten johdosta.

Gini-kerroin on kotitalouksien käytävissä olevien tulojen jakautumista kuvaava indikaattori, joka voi saada arvot 0 ja 100 välillä. Mitä korkeampi indikaattorin arvo on, sitä suuremmat tuloerot ovat. Jos Gini-kertoimen arvo on 100, suurituloisin tulonsaaja saa kaikki tulot. Jos Gini-kertoimen arvo on 0, kaikkien tulonsaajien tulot ovat yhtä suuret. Gini-kerroin kuvaa suhteellisia tuloeroja. Se ei muutu, jos kaikkien tulonsaajien tulot muuttuvat prosenteissa saman verran. Tuorein tuloerojen tarkastelu, jonka tilastokeskus on tehnyt tulojaon kokonaistilaston tiedoista, on vuodelta 2022. Tuloeroja kuvaavan Gini-kertoimen arvo oli 28,6, mikä on 0,5 prosenttiyksikköä vähemmän kuin vuotta aiemmin.

Tulonjakotilastossa käytössä olevat desiiliryhmät eli tulokymmenykset on muodostettu jakamalla ensin kotitalouden tulot talouden kulutusyksiköillä (ns. ekvivalentit tulot⁴). Jokaiselle kotitalouden jäsenelle tulee sama ekvivalentti tulo. Henkilöt järjestetään tämän jälkeen tulojensa mukaiseen järjestykseen ja jaetaan kymmeneen yhtä suureen ryhmään. Jokaisessa tulokymmenyksessä on siten 10 prosenttia väestöstä. Ensimmäiseen tulokymmenykseen kuuluu pienituloisin kymmenes ja viimeiseen suurituloisin.

Tulokymmenysten tulo-osuudet osoittavat, kuinka suuren osan kyseessä olevien tulojen kokonaissummasta kukin kymmenys saa.

Tilastokeskuksen käsitteet ja määritelmät sisältävät seikkaperäisemmät kuvaukset käytetyistä termeistä (<http://www.stat.fi/meta/kas/index.html>).

³ TRAFI Moottoriajoneuvokannan aineisto, valmismoduuli 1 ajoneuvotiedot, TRAFI Moottoriajoneuvokannan aineisto, valmismoduuli 2 omistaja/haltijatiedot sekä FOLK asuntokunta-aineisto.

⁴ Ekvivalentti tulo on tulokäsite, jolla pyritään saamaan erityyppisten kotitalouksien tulot vertailukelpoisiksi ottamalla huomioon yhteiskulutushyödyt. Ekvivalentti tulo = kotitalouden tulot jaettuna kotitalouden kulutusyksiköiden määrällä. Tulonjakotilastossa on käytetty vuodesta 2002 lähtien Euroopan unionin tilastoviraston Eurostatin suositamaa ns. muunnettua OECD:n kulutusyksikköasteikkoa, jossa kotitalouden ensimmäinen aikuinen saa painon 1, muut yli 13-vuotiaat henkilöt saavat painon 0,5 lapset saavat painon 0,3 (lapsiksi on määritelty 0–13-vuotiaat). Oletuksena on, että kotitalouden sisällä tulot jakautuvat tasaisesti em. kulustarpeen suhteessa kaikkien jäsenten kesken.