



07.10.2019

Vero-osasto

TAE 2020 veromuutosten tulonjakovaikutukset

Tähän muistioon on koottu arviot keskeisistä vuoden 2020 talousarvioesityksessä mukana olevien veromuutosten tulonjakovaikutuksista. Laskenta-aineistojen otosten pienuudesta sekä muista menetelmällisistä epätarkkuutta aiheuttavista tekijöistä johtuen lukuihin tulee suhtautua suuntaa-antavina arvioina. Laskelmassa on mukana seuraavat päätökset:

Tuloverotus

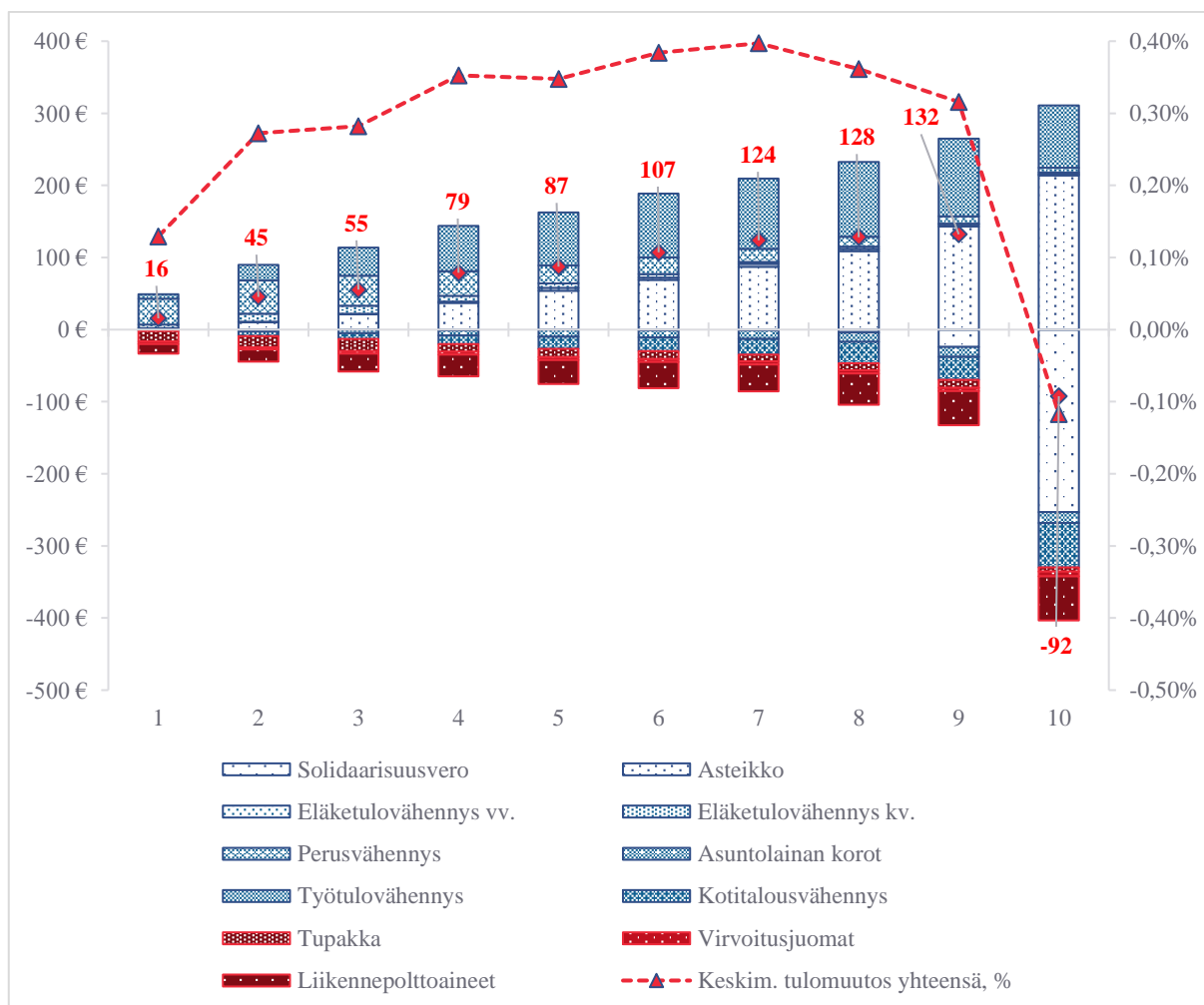
- Ansiotuloveroperusteiden ansiotasoindeksin mukainen 3,1 % indeksitarkistus.
(- 489 milj. euroa)
- Ansiotuloverotuksen keventäminen korottamalla kunnallisverotuksen perusvähennystä, työtulovähennystä sekä valtion- ja kunnallisverotuksen eläketulovähennyksiä.
(yht. - 200 milj. euroa)
- Ns. solidaarisuusveron voimassaolon jatkaminen.
(+ 109 milj. euroa)
- Kotitalousvähennyksen supistaminen.
(+ 92 milj. euroa)
- Asuntolainan korkojen vähennyskelpoisuuden rajaaminen 25 %:sta 15 %: iin.
(+ 26 milj. euroa)
Asuntolainan korkovähennysoikeuden rajaamista 5 %-yksiköllä vuosittain jatketaan vuosina 2021–2023.

Välillinen verotus

- Tupakkaveron korotus.
(+ 50 milj. euroa)
Talousarvioesityksen yhteydessä annettava esitys pitää sisällään myös vastaavansuuruisen korotuksen vuodelle 2021, mutta sitä ei ole huomioitu tässä laskelmassa.
- Virvoitusjuomaveron korotus.
(+ 25 milj. euroa)
- Liikenteen polttonesteiden veron korotus.
(+ 250 milj. euroa)
- Vuonna 2020 tulee voimaan ajoneuvoveron alennus, mutta se sisältyi vuoden 2019 talousarvioesitykseen eikä sitä ole huomioitu tässä laskelmassa.

Vaikutukset tulonjakoon

Kaiken kaikkiaan vuodelle 2020 ehdotettujen veromuutosten vaikutus tuloeroihin arvioidaan vähäiseksi. Tuloverotuksen muutosten arvioidaan kaventavan tuloeroja. Välillisen verotuksen muutosten arvioidaan kasvattavan tuloeroja hieman. Kuviossa esitetään eriteltyinä ehdotettujen muutosten keskimääräiset euromääräiset vaikutukset (€/vuosi) käytettävissä oleviin tuloihin desiileittäin. Punaiset luvut kuvaavat muutosten yhteenlaskettua keskimääräistä euromääräistä vaikutusta kussakin desiilissä.



Ansiotuloverotuksen muutosten arvioidaan yhteenlaskettuna kaventavan lievästi tuloeroja. Vaikutus on kuitenkin pieni, Gini-kertoimella mitattuna tuloerojen arvioidaan kaventuvan yhteensä n. 0,09 %-yksikköä. Yhteensä ansiotuloverotuksen muutokset kasvattavat käytettävissä olevia tuloja keskimäärin noin 0,38 prosenttia, alimmassa tulokymmenyksessä noin 0,39 prosenttia ja ylimmässä tulokymmenyksessä muutokset pienentävät käytettävissä olevia tuloja noin 0,03 prosenttia.

Ansiotuloverotuksessa tuloeroja pienentäviä toimenpiteitä ovat solidaarisuusveron alennetun alarajan voimassaolon jatkaminen ja perusvähennyksen korottaminen. Valtion ansiotuloveroasteikon indeksitarkistus kasvattaa tuloeroja hieman. Työtulovähennykseen, kotitalousvähennykseen, asuntolainan korkovähennykseen sekä eläketulovähennyksiin ehdotettujen muutosten vaikutukset tulonjakoon ovat vähäisiä.

Välillisen verotuksen muutokset kasvattavat tuloeroja hieman. Tupakkaveron regressiivisimpiä valmisteveroja. Käytettävissä oleviin tuloihin suhteutettuna tupakkaveron korotukset vastaavat alimmassa tulokymmenyksessä noin 0,12 prosenttia. Ylimmässä tulokymmenyksessä vastaava suhde on noin 0,01 prosenttia ja keskimäärin noin 0,04 prosenttia. Virvoitusjuomaveron korotus vastaa käytettävissä oleviin tuloihin suhteutettuna noin 0,03 prosenttia alimmassa tuloluokassa ja 0,01 prosenttia ylimmässä tuloluokassa. Keskimäärin korotus pienentää kotitalouksien käytettävissä olevia tuloja 0,01 prosenttia. Liikenteen poltonesteiden veronkorotuksella ei ole merkittävää vaikutusta tuloeroihin. Keskimäärin korotus pienentää kotitalouksien käytettävissä olevia tuloja 0,13 prosenttia, mutta vaikutus on suurinta keskituloisilla, alimman tulokymmenyksen tulojen pienentyessä 0,11 prosenttia ja ylimmän 0,08 prosenttia.

Menetelmäkuvaus

Tuloverotuksen tulonjakovaikutuksia on arvioitu Tilastokeskuksen vuoden 2016 tulonjakotilaston aineiston perusteella. Aineisto on otosmuotoinen kyselyaineisto, joka kattaa 10 210 kotitaloutta. Aineisto sisältää kuitenkin kattavasti hallinnollisia rekisteritietoja esimerkiksi verotuksesta. Aineisto on ajantasaistettu¹ vastaamaan valtiovarainministeriön kansantalousosaston talousennusteen vuoden 2020 mukaista skenaariota.

Gini-kerroin on kotitalouksien käytettävissä olevien tulojen jakautumista kuvaava indikaattori, joka voi saada arvot 0 ja 100 välillä. Mitä korkeampi indikaattorin arvo on, sitä suuremmat tuloerot ovat. Jos Gini-kertoimen arvo on 100, suurituloisin tulonsaaja saa kaikki tulot. Jos Gini-kertoimen arvo on 0, kaikkien tulonsaajien tulot ovat yhtä suuret. Gini-kerroin kuvaa suhteellisia tuloeroja. Se ei muutu, jos kaikkien tulonsaajien tulot muuttuvat prosentteissa saman verran. Tuorein tuloerojen tarkastelu, jonka Tilastokeskus on tehnyt tulonjaon kokonaistilaston tiedoista, on vuodelta 2017. Tarkastelussa Gini-kertoimen arvo on 27,7, mikä on 0,5 prosenttiyksikköä enemmän kuin vuotta aiemmin.

Tulonjakotilastossa käytössä olevat desiiliryhmät eli tulokymmenykset on muodostettu jakamalla ensin kotitalouden tulot talouden kulutusyksiköillä (ns. ekvivalentit tulot²). Jokaiselle kotitalouden jäsenelle tulee sama ekvivalentti tulo. Henkilöt järjestetään tämän jälkeen tulojensa mukaiseen järjestykseen ja jaetaan kymmeneen yhtä suureen ryhmään. Jokaisessa tulokymmenyksessä on siten 10 prosenttia väestöstä. Ensimmäiseen tulokymmenykseen kuuluu pienituloisin kymmenes ja viimeiseen suurituloisin. Tulokymmenysten tulo-osuudet osoittavat, kuinka suuren osan kyseessä olevien tulojen kokonaissummasta kukin kymmenes saa.

Kulutusverotuksen jakaumavaikutuksia on arvioitu Tilastokeskuksen vuoden 2016 kulutustutkimuksen aineiston perusteella. Aineisto on otosmuotoinen tutkimus, johon vastasi vuoden 2016 aineiston osalta noin 3 700 kotitaloutta. Aineiston tiedot on kerätty haastattelemalla, kotitalouksien kuiteista ja kulutusmuistikirjoista sekä hallinnollisista rekisteriaineistoista. Aineisto on painotettu edustamaan koko kansantalouden tasoa. Tulonjakovaikutusarviot on käytettävissä olevista tiedoista johtuen suoritettu vuoden 2016 tasolla.

Kulutustutkimukseen pohjautuva arvio on kuitenkin vain suuntaa antava, sillä siihen sisältyy huomattavia epävarmuuksia. Kulutustutkimuksesta on eriteltävissä vain eri tuoteryhmien kulutuksen arvo tuloluokittain, kun taas valmisteverot ovat tupakkaveron arvovero-komponenttia lukuun ottamatta yksikköperusteisia. Siten esimerkiksi valmisteverojen yksikkömääriä on arvioitu keskihintojen avulla. Todellisuudessa kulutettujen valmisteveronalaisten tuotteiden keskihinta on todennäköisesti erisuuruinen eri tuloluokissa esimerkiksi alkoholin, tupakan ja virvoitusjuomien osalta. Jos esimerkiksi alemmissä tuloluokissa kulutetun valmisteveronalaisen tuotteen keskihinta on matalampi kuin ylemmissä tuloluokissa, keskihintoihin pohjautuva arvio aliarvioi kulutettua määrää ja veromuutosten vaikutuksia alemmissä tuloluokissa ja yliarvioi sitä ylemmissä tuloluokissa.

¹ Ajantasaistaminen on menetelmä, jolla menneisyyttä kuvaava aineisto saatetaan kuvaamaan nykypäivää tai tulevaisuusskenaariota. Aiheita ovat käsitelleet esimerkiksi Immervoll, Lindström, Mustonen, Riihelä, ja Viitamäki (2005): ”Static Data ageing techniques: accounting for population changes in tax benefit microsimulation models”, EUROMOD Working paper No. EM7/05 (<https://www.iser.essex.ac.uk/research/publications/working-papers/euromod/em7-05.pdf>).

² Ekvivalentti tulo on tulokäsite, jolla pyritään saamaan erityyppisten kotitalouksien tulot vertailukelpoisiksi ottamalla huomioon yhteiskulutushyödyt. Ekvivalentti tulo = kotitalouden tulot jaettuna kotitalouden kulutusyksiköiden määrällä. Tulonjakotilastossa on käytetty vuodesta 2002 lähtien Euroopan unionin tilastoviraston Eurostatin suosittamaa ns. muunnettua OECD:n kulutusyksikköasteikkoa, jossa kotitalouden ensimmäinen aikuinen saa painon 1, muut yli 13-vuotiaat henkilöt saavat painon 0,5 lapset saavat painon 0,3 (lapsiksi on määritelty 0–13-vuotiaat). Oletuksena on, että kotitalouden sisällä tulot jakautuvat tasaisesti em. kulutustarpeen suhteessa kaikkien jäsenten kesken.

Lisäksi keskihintojen kautta laskettu yksikkömääräinen kulutus tuottaa selvästi todellista pienemmät kulutusluvut tupakka- ja virvoitusjuomaverossa. Aliraportoinnin määrän jakautumista eri desiileihin ei voida kuitenkaan tässä arvioida. Toisaalta laskelmassa ei ole huomioitu kulutuksen muutoksia aineistovuodesta 2016 vuoteen 2020.

Liikennepolttoaineiden veronkorotuksiin liittyy epäsuoria vaikutuksia, joiden jakautumiseen kotitalouksien välillä liittyy epävarmuuksia, eikä näitä epäsuoria vaikutuksia ole laskelmassa huomioitu. Epäsuorat vaikutukset ovat kotitalouksien reaalituloja heikentäviä, mutta epäsuoran vaikutuksen jakautuminen tulokymmenysten kesken on epävarmaa.

Laskelmat ovat kaikin osin staattisia, toisin sanottuna ne olettavat, että veropohja (kuten kulutuksen määrä) ei muutu veroperustemuutoksen seurauksena esimerkiksi kotitalouksien käyttäytymisvaikutusten johdosta. Tilastokeskuksen käsitteet ja määritelmät sisältävät seikkaperäisemmät kuvaukset käytetyistä termeistä (<http://www.stat.fi/meta/kas/index.html>).

Taulukko: desiilien rajat, käytettävissä olevan tulon mukaan

Desiiliryhmä	Alaraja (€)	Keskiarvo (€)	Tulo-osuus (%)
1	0	12 108	3,9
2	14 984	16 662	5,3
3	18 231	19 653	6,3
4	21 061	22 361	7,2
5	23 722	25 095	8,1
6	26 390	27 921	9
7	29 462	31 193	10
8	33 141	35 469	11,4
9	38 195	41 835	13,4
10	46 506	79 006	25,4