



VALTIOVARAINMINISTERIÖ
FINANSMINISTERIET

Kommunekonomiprogrammet 2023–2026 Våren 2022

Kommun- och regionförvaltningsavdelningen
13.4.2022

Presentationens innehåll

- Den kommunala ekonomin 2021
- Statsbidrag och statens åtgärder som påverkar den kommunala ekonomin 2023–2026
- Utvecklingsprognosen för den kommunala ekonomin
- Genomförandet av finansieringsprincipen

**Den kommunala ekonomin var 2021
fortsatt stark såsom året innan**

Den kommunala ekonomin förblev stark, även om verksamhetskostnaderna ökade snabbt

- Den kommunala ekonomins verksamhetskostnader ökade snabbt 2021, men även skatteinkomsterna och i synnerhet samfundsskatteinkomsterna ökade snabbt. Det statliga stödet i samband med coronaepidemin var fortfarande omfattande.
- Utifrån bokslutsprognoserna var kommunernas och samkommunernas sammanlagda årsbidrag, såsom året innan, starkt och tillräckligt för att täcka avskrivningarna och nettoinvesteringarna, vilket var rätt exceptionellt. Årsbidraget minskade dock med cirka 300 miljoner euro jämfört med 2020.
 - Årsbidraget räckte till för att täcka avskrivningarna på landsnivå och i alla kommunstorleksgrupper.
- Kommunernas lånestock fortsatte att öka 2021, men i något långsammare takt än året innan.
- År 2021 var antalet kommuner med negativt årsbidrag 13 medan det året innan var två.
- Enligt bokslutsprognoser kan högst 1–3 nya kommuner hösten 2022 komma att delta i utvärderingsförfarandet för kommuner som befinner sig i en speciellt svår ekonomisk ställning.

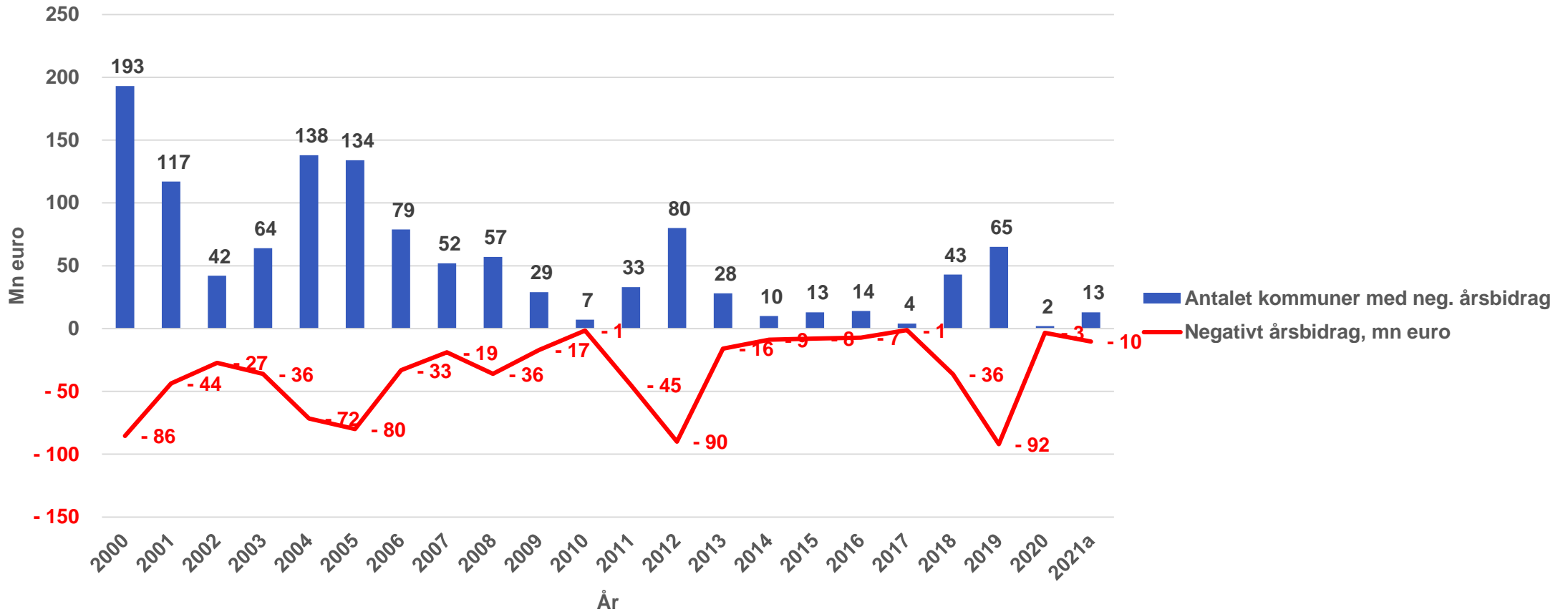
Primärkommunernas ekonomi var fortsatt stark under 2021, även om den försämrades jämfört med året innan

Ekonomi för kommunerna i Fastlandsfinland 2019–2021 och förändring 2020–2021

| | Bokslut 2019 | Bokslut 2020 | Boksluts prognos 2021 | Förändring 2020–2021 md euro | Förändring 2020–2021 procent |
|--|-----------------|-----------------|-----------------------------|------------------------------------|------------------------------------|
| Verksamhetsintäkter, inkl. tillverkning för eget bruk | 7,55 | 7,21 | 8,24 | 1,03 | 14,3 |
| Verksamhetskostnader | 37,90 | 38,43 | 40,76 | 2,33 | 6,1 |
| Verksamhetsbidrag | -30,36 | -31,22 | -32,52 | -1,30 | -4,2 |
| Skatteinkomster | 22,91 | 23,83 | 25,41 | 1,58 | 6,7 |
| Statsandelar för driftsekonomin | 8,64 | 11,01 | 10,13 | -0,88 | -8,0 |
| Skattefinansiering totalt | 31,55 | 34,83 | 35,54 | 0,71 | 2,0 |
| Finansiella poster, netto | 0,55 | 0,46 | 0,57 | 0,11 | 23,1 |
| Årsbidrag | 1,75 | 4,07 | 3,58 | -0,49 | -12,1 |
| Avskrivningar och nedskrivningar | 2,31 | 2,40 | 2,37 | -0,03 | -1,1 |
| Årsbidrag – avskrivningar | -0,56 | 1,68 | 1,21 | -0,47 | |
| Nettoinvesteringar | -2,73 | -3,32 | -3,01 | 0,31 | 9,4 |
| Årsbidrag – nettoinvesteringar | -0,99 | 0,75 | 0,57 | -0,18 | |
| Lånestock | 18,42 | 19,03 | 19,14 | 0,11 | 0,6 |
| Penningtillgångar | 5,06 | 6,45 | 6,46 | 0,01 | 0,1 |
| Skattesats, vägd | 19,90 | 19,96 | 20,02 | | +0,06 %- enh. |

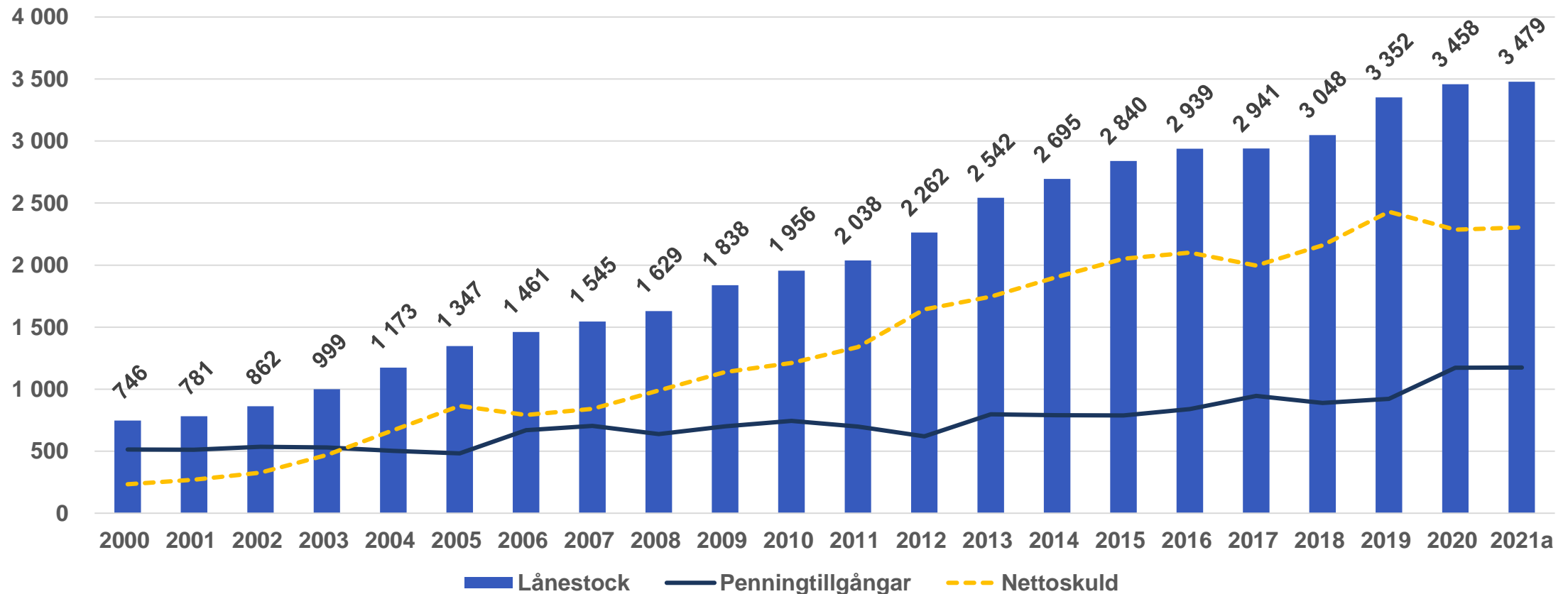
Den fortsatt starka kommunala ekonomin återspeglades på antalet kommuner med negativt årsbidrag 2021

Kommuner med negativt årsbidrag och det negativa årsbidraget 2000–2021, antal kommuner och miljoner euro.



Kommunernas lånestock fortsatte att öka 2021, men i något långsammare takt än under 2020

Kommunernas lånestock och penningtillgångar 2000–2021 (prognos), euro per invånare



Samkommunernas ekonomi förbättrades bland annat till följd av att sjukvårdsdistrikten visade ett bättre resultat

Ekonomi för samkommunerna i Fastlandsfinland 2019–2021 och förändring 2020–2021

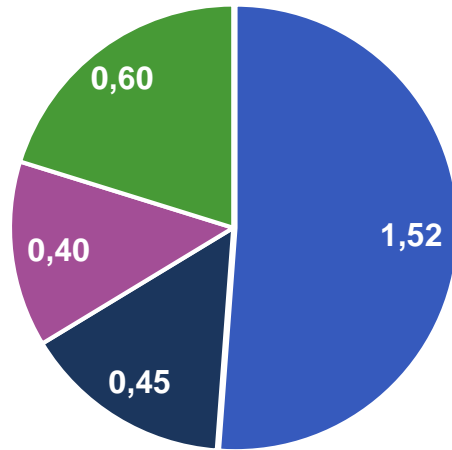
| | 2019 bokslut | 2020 bokslut | 2021 bokslutspr ognos | Förändring 2020–2021a, md euro | Förändring 2020–2021a procent |
|----------------------------------|-----------------|-----------------|-----------------------------|--------------------------------------|-------------------------------------|
| Verksamhetsintäkter | 16,55 | 16,98 | 18,19 | 1,21 | 7,1 |
| Verksamhetskostnader | 15,90 | 16,28 | 17,33 | 1,05 | 6,5 |
| Verksamhetsbidrag | 0,66 | 0,71 | 0,87 | 0,16 | 22,2 |
| Årsbidrag | 0,58 | 0,62 | 0,82 | 0,20 | 32,0 |
| Avskrivningar och nedskrivningar | 0,62 | 0,68 | 0,69 | 0,01 | 1,3 |
| Årsbidrag – avskrivningar | -0,04 | -0,06 | 0,13 | 0,19 | |
| Räkenskapsperiodens resultat | -0,04 | -0,06 | 0,15 | 0,21 | 348,3 |
| Nettoinvesteringar | -1,30 | -1,38 | -1,09 | -0,29 | -21,1 |
| Årsbidrag – nettoinvesteringar | -0,71 | -0,76 | -0,27 | 0,49 | |
| Lånestock | 4,67 | 5,51 | 6,17 | 0,66 | 12,0 |

Samkommuner med underskott i balansräkningen 2017–2021 och beloppet på det ackumulerade underskottet, miljoner euro.

| | 2017 | 2018 | 2019 | 2020 | 2021a |
|--|------|------|------|------|-------|
| Samkommuner med underskott, antal | 16 | 19 | 21 | 21 | 26 |
| Akkumulerat underskott totalt, mn euro | -35 | -52 | -100 | -185 | -134 |

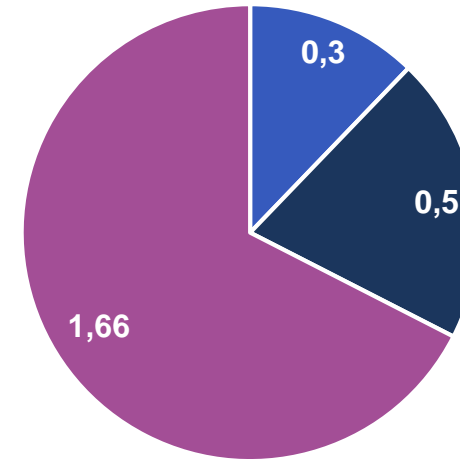
Stödåtgärder vid den kommunala ekonomin med anledning av coronaläget 2020–2021 – en del av ersättningarna betalas först under år 2022.

Tilläggsbudgetar för 2020,
2,97 miljarder euro*



- Ökning av statsandelen för basservice
- Höjning av utdelningen av samfundsskatten med 10 %-enheter
- Statsunderstöd till sjukvårdsdistrikten
- Övriga stödåtgärder

Ordinarie budget för 2021,
2,46 miljarder euro*



- Ökning av statsandelen för basservice
- Höjning av utdelningen av samfundsskatten med 10 %-enheter
- Ersättning för direkta kostnader för coronavirussläget till kommunerna

På [Finansministeriets webbplats](#) finns ett sammandrag av uppgifterna om de coronastöd som betalades till kommunerna och samkommunerna inom finansministeriets förvaltningsområde under 2020–2021

* En del av stödet (ungefär 400 mn euro) betalas till kommunerna och samkommunerna 2021.

** En del av de ersättningar som föranleddes av coronavirussläget direkt under 2021 betalas inte till kommunerna och samkommunerna förrän 2022. Under 2021 uppgick de utbetalda ersättningar till kommunerna och samkommunerna till cirka 0,75 miljarder euro.

Regeringens riktlinjer för den kommunala ekonomin 2023–2026

Statsbidrag till kommunerna 2022–2026

Statsbidragen till kommuner och samkommuner, miljoner euro, ramåren enligt prisnivån 2023

| | 2022 budget | 2023 planen för de offentliga finanserna | 2024 planen för de offentliga finanserna | 2025 planen för de offentliga finanserna | 2026 planen för de offentliga finanserna |
|---|-------------|--|--|--|--|
| Kalkylerade statsandelar | 9 099 | 3 988 | 3 929 | 3 880 | 3 889 |
| FM, statsandel till kommunerna för ordnande av basservicen | 7 983 | 2 706 | 2 736 | 2 746 | 2 756 |
| UKM¹⁾ | 1 115 | 1 282 | 1 192 | 1 134 | 1 132 |
| varav samkommunernas andel | 1 053 | 1 058 | 1 052 | 1 040 | 1 040 |
| Övriga statsbidrag | | | | | |
| JM sammanlagt | 11 | 11 | 32 | 0 | 0 |
| FM sammanlagt | 30 | 11 | 11 | 11 | 11 |
| UKM sammanlagt | 234 | 213 | 177 | 173 | 173 |
| JSM sammanlagt | 4 | 4 | 4 | 4 | 4 |
| KM sammanlagt | 45 | 41 | 41 | 41 | 41 |
| ANM sammanlagt | 208 | 171 | 191 | 201 | 201 |
| SHM sammanlagt²⁾ | 695 | 71 | 71 | 71 | 71 |
| MM sammanlagt | 57 | 42 | 18 | 18 | 9 |
| Övriga statsbidrag sammanlagt, mn euro | 1 285 | 565 | 546 | 520 | 511 |
| Kompensation för skatteförluster | 2 648 | 806 | 836 | 870 | 880 |
| Statsbidrag sammanlagt, mn euro | 13 031 | 5 359 | 5 310 | 5 270 | 5 280 |

¹⁾ Den kalkylerade andelen till kommunerna har uppskattats utifrån finansieringen (inklusive den privata) inom undervisnings- och kulturministeriets förvaltningsområde som helhet.

²⁾ I och med social- och hälsovårdsreformen överförs ansvaret för största delen av statsbidragen för SHM:s förvaltningsområde på välfärdsområdena 2023.

Statsandel för basservice och ersättningen för förlorade skatteinkomster 2022–2026

Statsandel för kommunal basservice och ersättningar för förlorade skatteinkomster 2022–2026, miljoner euro, ramåren enligt prisnivån 2023

| | 2022 budget | 2023 planen för de offentliga finanserna | 2024 planen för de offentliga finanserna | 2025 planen för de offentliga finanserna | 2026 planen för de offentliga finanserna |
|---|---------------|--|--|--|--|
| FM, statsandel för basservice | 7 984 | 2 706 | 2 736 | 2 746 | 2 756 |
| Ersättningar för förlorade skatteinkomster | 2 648 | 806 | 836 | 870 | 880 |
| Sammanlagt, mn euro | 10 632 | 3 511 | 3 572 | 3 616 | 3 636 |

- Beräkningarna av statsandelen för kommunal basservice 2024–2026 är ännu preliminära och preciseras bland annat allteftersom beräkningarna för social- och hälsovårdstjänsterna uppdateras. Även uppgifterna för 2023 är preliminära.

Faktorer som påverkar statsandelen för basservice 2023–2026 (1/3)

- Statsandel för kommunal basservice uppgår till närmare 2,7 miljarder euro under 2023.
- Nivån på anslaget för statsandelen för basservice korrigeras med 344 miljoner euro jämfört med den föregående planen för de offentliga finanserna från och med 2023.
- Indexjusteringen (2,5 procent) ökar statsandelen med cirka 59 miljoner euro under 2023.
- I planen för de offentliga finanserna våren 2022 togs hänsyn inte till justeringen av kostnadsfördelningen mellan kommunerna och staten. Orsaken var att justeringen nästa gång ska göras först i samband med statsbudgeten för 2025 i enlighet med den övergångsbestämmelse som i anslutning till social- och hälsvårdsreformen utfärdades i lagen om statsandel för kommunal basservice.
- Jämfört med budgeten för 2022 minskar statsandelen med cirka 5,3 miljarder euro. Förändringen beror på social- och hälsovårdsreformen, där närmare 70 procent av statsandelarna vid ingången av 2023 överförs för att finansieras av välfärdsområdena. I förhållande till det föregående rambeslutet ökar den överförda andelen med cirka 15 miljoner euro och uppgår till sammanlagt cirka 5,36 miljarder euro.

Faktorer som påverkar statsandelen för basservice 2023–2026 (2/3)

- Som en del av de omfördelningar på 370 miljoner euro som regeringen kommit överens om sänks nivån på kommunernas statsandelar med 24 miljoner euro och nivån på kommunernas sammanslagningsunderstöd med 9 miljoner euro från och med 2023.
- Dessutom anvisas inte längre finansiering för främjande av digitaliseringen i kommunerna 2023, vilket minskar statsandelen för basservice med 10 miljoner euro 2023.
- Omfördelningarna minskar statsandelen för basservicen med sammanlagt 43 miljoner euro 2023 och med 33 miljoner euro från och med 2024.

Faktorer som påverkar statsandelen för basservice 2023–2026 (3/3)

- Eftersom regeringsperioden är slut har de viktigaste nya åtgärderna som påverkar den kommunala ekonomin i regel redan vidtagits.
- Dessutom riktas många av de utvidgningar av uppgifterna och skyldigheterna som fastställts under valperioden i fortsättningen till välfärdsområdena.
- De nya ändringarna i lagen om elev- och studerandevård, de regionala samarbetsgrupperna för elevvården och elevhälsoplanerna ökar statsandelen för basservicen med 0,33 miljoner euro.
- Mer omfattande åtgärder:
 - Statsandelarna ökar med 8,8 miljoner euro till följd av en ändring av lagen om småbarnspedagogik vad gäller stödet för småbarnspedagogik.
 - Statsandelarna ökar med en miljon euro till följd av utvidgningen av läroplikten.

Andra nya och mer omfattande åtgärder som ingår i planen för de offentliga finanserna och som påverkar den kommunala ekonomin

- Finansieringsbasen för yrkesutbildningen stärks permanent och för den anvisas årligen 37 miljoner euro till kommunerna från och med 2023.
- Den ökade invandringen ökar statsandelarna för undervisnings- och kulturverksamhet.
- Regeringen ersätter kommunernas utgifter för service till flyktingarna i och med att modellen för tillfälligt skydd infördes.
- Inom arbets- och näringsministeriets förvaltningsområde fortsätter finansieringen av kommunernas kompetenscentrumverksamhet och väglednings- och rådgivningstjänster för invandrare. En del av tilläggssatsningarna i samband med totalreformen av integrationslagen riktas också till kommunerna.
- Regeringen har föreslagit att giltighetstiden för lagen om kommunförsök för sysselsättning förlängs till 31.12.2024. Avsikten är att en regeringsproposition om överföring av arbets- och näringstjänsterna till kommunerna ska lämnas till riksdagen i september 2022. Reformens ekonomiska konsekvenser beaktas i kommunekonomiprogrammet efter detta.

Effekterna av de viktigaste ändringarna i beskattningsgrunderna på kommunernas skatteintäkter på årsnivå

| | 2023 | 2024 | 2025 | 2026 |
|---|---------|------|------|------|
| Indexjusteringen i beskattningen av förvärvsinkomster ¹ | -30 | -31 | -32 | -34 |
| Begränsning av rätten till ränteavdrag för bostadslån | 1 | 0 | 0 | 0 |
| Förhöjt arbetsinkomstavdrag för äldre | -2 | 0 | 0 | 0 |
| Höjning av hushållsavdraget för dem som avstår från oljeuppvärmning samt en temporär höjning av hushållsavdraget för hushålls-, omsorgs- och vårdarbete | 11 | 1 | 0 | 0 |
| Utökning av anställningsförmåner inom trafiken | 0 | -2 | -3 | 11,5 |
| Lättnad i självrisken för resekostnadsavdrag i fråga om dem som tagit ut familjeledighet ² | -1 | 0 | 0 | 0 |
| Slopande av invalidavdraget i kommunalbeskattningen | 11 | 0 | 0 | 0 |
| Höjda avskrivningar på lösa anläggningstillgångar och höjning av gränserna för små avskrivningar på en gång och utgiftsrester | 15 | 2 | 1 | 12 |
| Skatteincitament vid personalemissioner | -1 | 0 | 0 | 0 |
| Gruvskatt | 15 | 0 | 0 | 0 |
| Social- och hälsovårdsreformens inverkan på intäkterna från kommunalskatten | -13 985 | 0 | 0 | 0 |
| Social- och hälsovårdsreformens inverkan på kommunernas intäkter från samfundsskatten | -854 | 0 | 0 | 0 |

1) Tekniskt antagande för 2024–2026

Social- och hälsovårdsreformen har stora effekter på kommunernas verksamhet och ekonomi från och med 2023

- Social- och hälsovårdens och räddningsväsendets uppgifter överförs till välfärdsområdena 2023. Ur den kommunala ekonomins synvinkel riktar sig reformens konsekvenser i synnerhet till driftsekonomin, där nivån och strukturen på inkomsterna och utgifterna förändras avsevärt.
 - På riksnivå överförs lika mycket kommunernas inkomster och kostnader, men de kan avvika från varandra för varje kommun. Effekterna jämnas ut genom utjämningselement som integreras i statsandelssystemet.
 - Som en del av överföringen av inkomsterna sänks de kommunala skattesatserna i alla kommuner med 12,64 procentenheter 2023. I skatteinkomsterna syns minskningen inte fullt ut ännu 2023 på grund av skatteinflödet.
- Kommunernas finansieringsberäkningar uppdateras i flera skeden
 - Kommunernas finansieringsberäkningar har uppdaterats nu våren 2022. I kalkylerna fastställs uppskattningar av de kostnader som överförs kommunvis och som inverkar på kommunens balansläge, förändringsbegränsaren och utjämningsdelen av systemändringen. På basis av beräkningarna våren 2022 fastställs också den slutliga delen av kommunalskatten som ska skärpas. Avsikten är att en regeringsproposition om den ska lämnas i maj 2022.
 - Kalkylerna uppdateras på nytt på basis av kommunernas bokslutsuppgifter 2021 som fås sommaren 2022. På basis av de uppdaterade kalkylerna fastställs slutligen de finansiella posterna för 2023 jämte utjämningsdelen.
 - Kalkylerna uppdateras så att de blir slutliga 2023, när boksluten för 2022 är tillgängliga. Utifrån dem fastställs finansieringen från och med 2024. Samtidigt ändras också begränsningen av social- och hälsovårdsreformen och utjämningsdelen av systemändringen så att de blir slutgiltiga.

Kostnader och inkomster som överförs från kommunerna till välfärdsområdena

Kostnader som överförs

21,2
md euro

Nettokostnaderna för de uppgifter som överförs från kommunerna till välfärdsområdena på basis av kommunernas bokslutsprognoser för 2021 och budgetarna för 2022 är något över 21 miljarder euro.



Inkomster som överförs

5,4
md euro

Om statsandel för kommunal basservice

1,9
md euro

Om ersättningarna för kommunernas skatteförluster

0,8
md euro

Genom en sänkning av kommunernas utdelning av samfundsskatten

13,2
md euro

Av kommunalskatten sänks skattesatsen för alla kommuner med 12,64 %-enh. *

*Variationsintervallen för kommunalskattesatserna mellan kommunerna och skattesatserna för kommuninvånarna förblir oförändrade efter överföringen av 12,64 procentenheter.

Precisering av de poster som överförs i och med social- och hälsovårdsreformen jämfört med våren 2021

| Poster som överförs | Våren 2021 | Våren 2022 | Förändring |
|--|---------------------|---------------------|--------------------|
| Nettokostnader som överförs | 20,63 mrd. € | 21,23 mrd. € | 0,6 mrd. € |
| Minskad statsandel (social- och hälsovårdsdelen) | 5,32 mrd. € | 5,36 mrd. € | 0,04 mrd. € |
| Minskad kompensation för skatteförluster (70 %) | 1,84 mrd. € | 1,94 mrd. € | 0,1 mrd. € |
| Minskad samfundsskatt (-1/3) | 0,67 mrd. € | 0,82 mrd. € | 0,15 mrd. € |
| Andel som kommunalskatten sänks med | 12,8 mrd. € | 13,2 mrd. € | 0,4 mrd. € |
| Skattesats som sänks | 12,39 %-yks. | 12,64 %-yks. | 0,25 %-yks. |

Uppbyggnaden av kommunernas resultaträkning

Nuläget jämfört med situationen efter reformen på 2022 års nivå.

| Sammansättningen av kommunens resultaträkning | Nuläge, mn euro | Efter reformen, mn euro | Förändring, mn euro |
|---|-----------------|-------------------------|---------------------|
| Verksamhetsbidrag + avskrivningar | -36 322 | -15 088 | 21 234 |
| Kommunalskatt (överföring av 12,64 procentenheter) | 21 284 | 8 114 | -13 170 |
| Samfundsskatt | 2 451 | 1 634 | -817 |
| Fastighetsskatt | 2 089 | 2 089 | 0 |
| Statsandel för basservice (FM) | 7 947 | 2 609 | -5 338 |
| Förändringsbegränsning | 0 | -4 | -4 |
| Kompensation för skatteförluster | 2 777 | 833 | -1 944 |
| Statsandel, UKM | 2 | 2 | 0 |
| Finansiella poster, netto | 343 | 343 | 0 |
| Minskade beskattningskostnader (kommuner) | 0 | 62 | 62 |
| Utjämnings till följd av ändringen av statsandelssystemet | 0 | 0 | 0 |
| Årsbidrag – avskrivningar (balans) | 571 | 595 | 23 |

Utvecklingsprognosen för den kommunala ekonomin 2022–2026 på riksnivå och per kommunstorleksgrupp

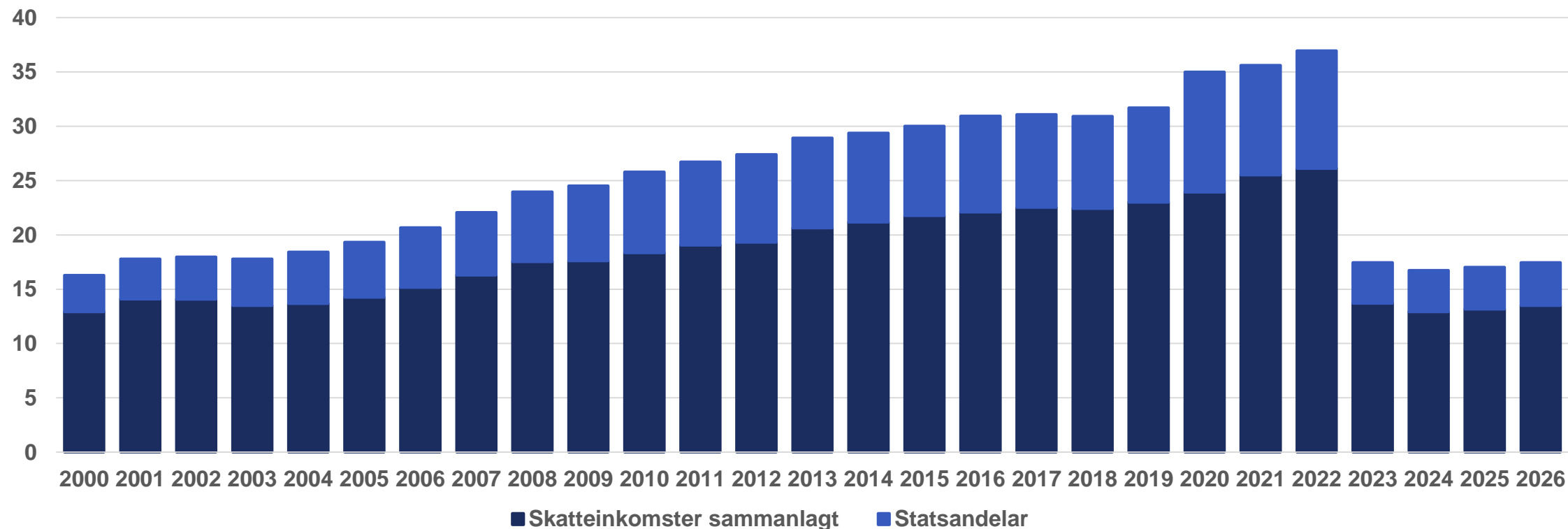
Utvecklingsprognosen för den kommunala ekonomin

- Utvecklingsprognosen för den kommunala ekonomin utarbetas på finansministeriets ekonomiska avdelning.
- Utvecklingsprognosen för den kommunala ekonomin görs som en kalkyl över utgiftstrycket och i den ingår inte några antaganden om kommunernas egna åtgärder eller ändringar i skattesatserna efter 2022.
- Kalkylen över utgiftstrycket bygger på den allmänna ekonomiska utvecklingen och befolkningsutvecklingen, och i den riktas den utveckling av servicebehovet som beror på befolkningens åldrande till köp av tjänster.
- I utvecklingsprognosen för den kommunala ekonomin har åtgärderna i planen för de offentliga finanserna för 2023–2026 beaktats.

Med anledning av utfallen och redovisningarna under de tidigare skatteåren kommer inkomstskatteutfallet under 2023 undantagsvis att ligga på en högre nivå än normalt

Skattefinansieringen minskar kraftigt 2023 i och med social- och hälsovårdsreformen

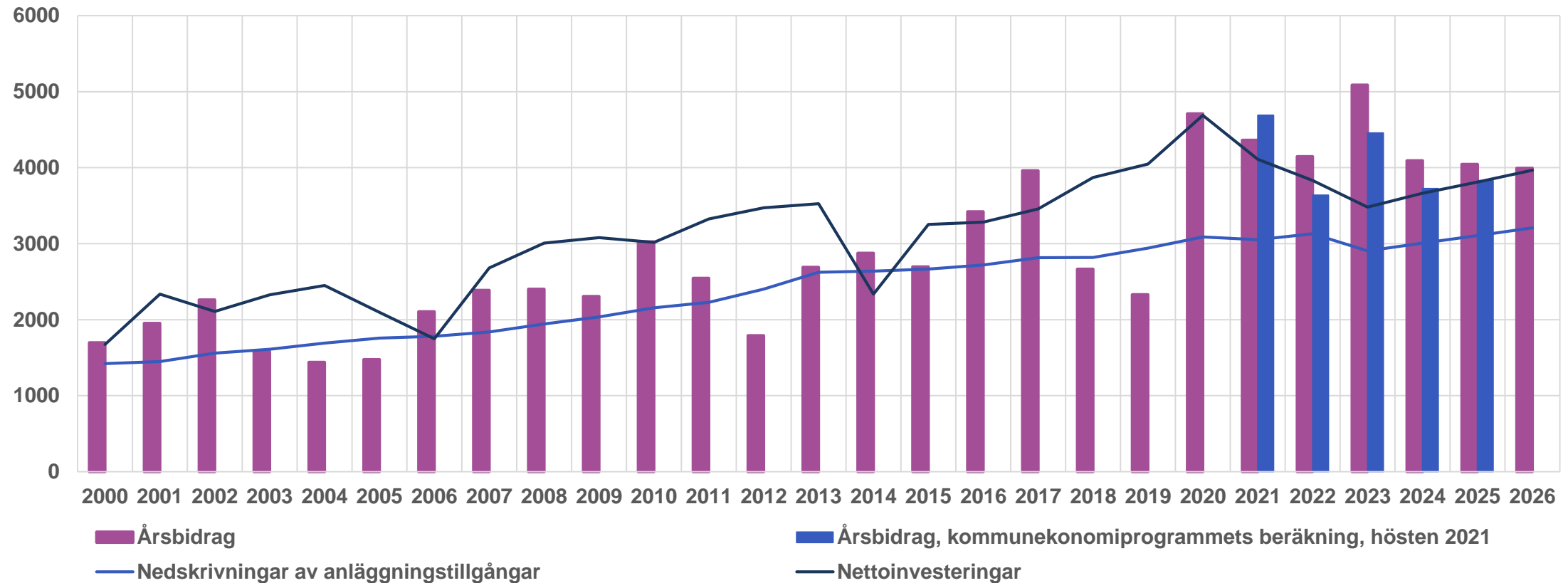
Kommunernas skatteinkomster och statsandelar, miljarder euro



Källa: Statistikcentralen, Statskontoret och FM

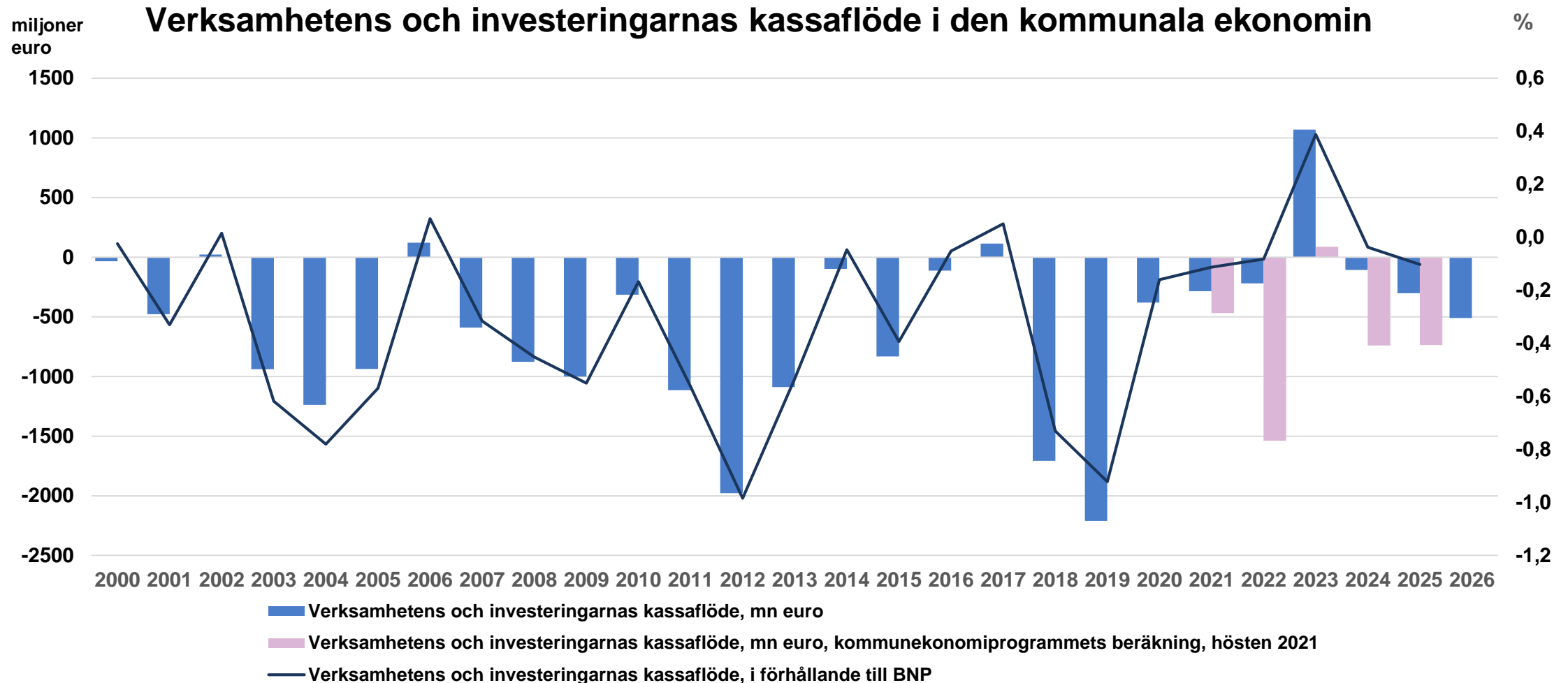
Årsbidraget räcker till för att täcka avskrivningarna under hela ramperioden

Kommuners och samkommuners årsbidrag, avskrivningar och investeringar, miljoner euro



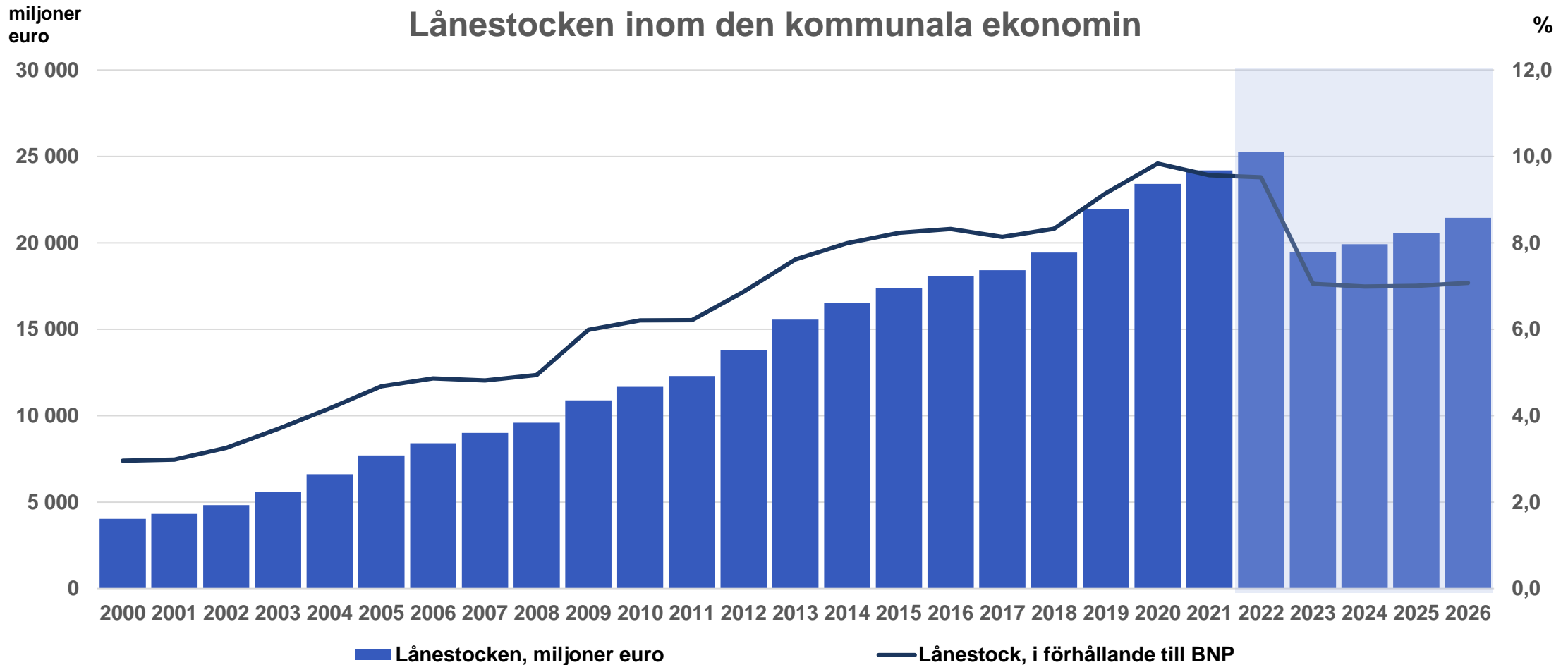
Källa: Statistikcentralen, Statskontoret och FM

Med undantag för 2023 förblir utgifterna i den kommunala ekonomin högre än inkomsterna



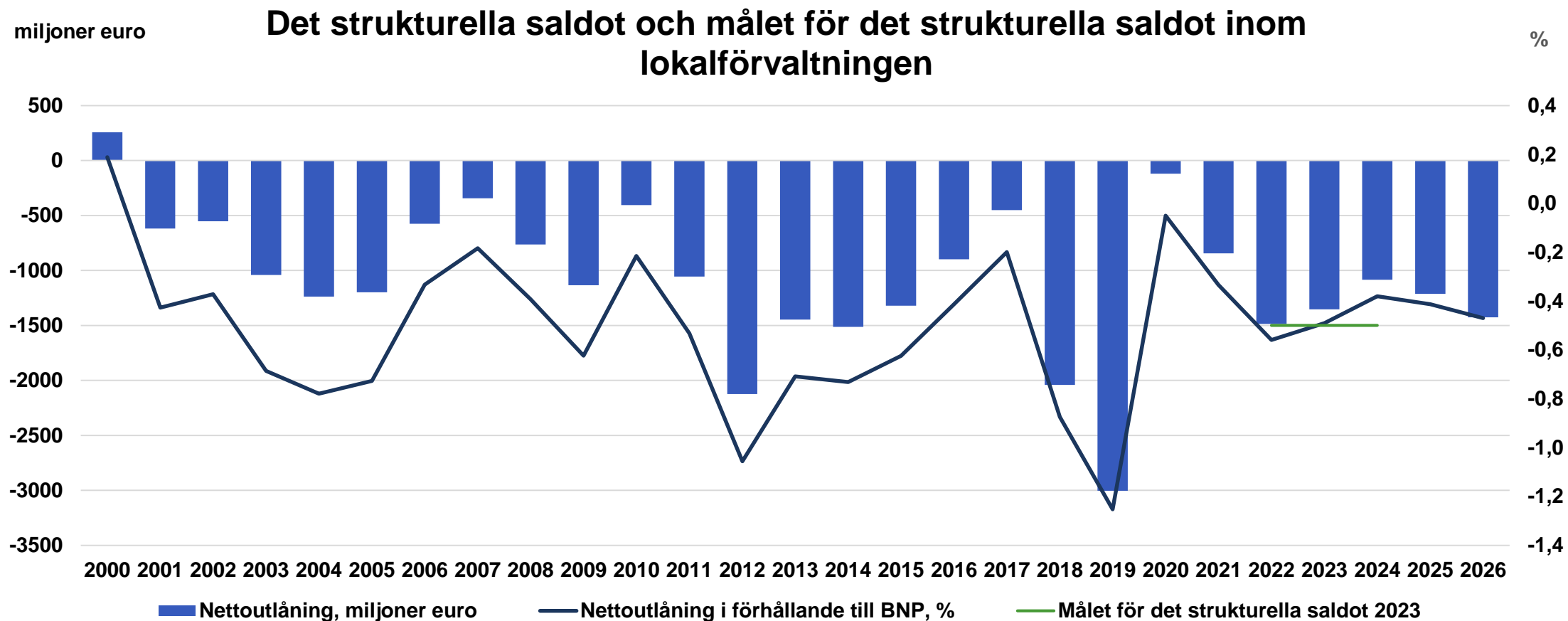
Källa: Statistikcentralen, Statskontoret och FM

Till följd av social- och hälsovårdsreformen ökar lånestocken långsammare från och med 2023 – det är bra att förbereda sig på att räntenivån normaliseras



Källa: Statistikcentralen, Statskontoret och FM

Lokalförvaltningen verkar uppfylla det uppställda målet för det strukturella saldot, men i prognosen ingår risker som kan försvaga det



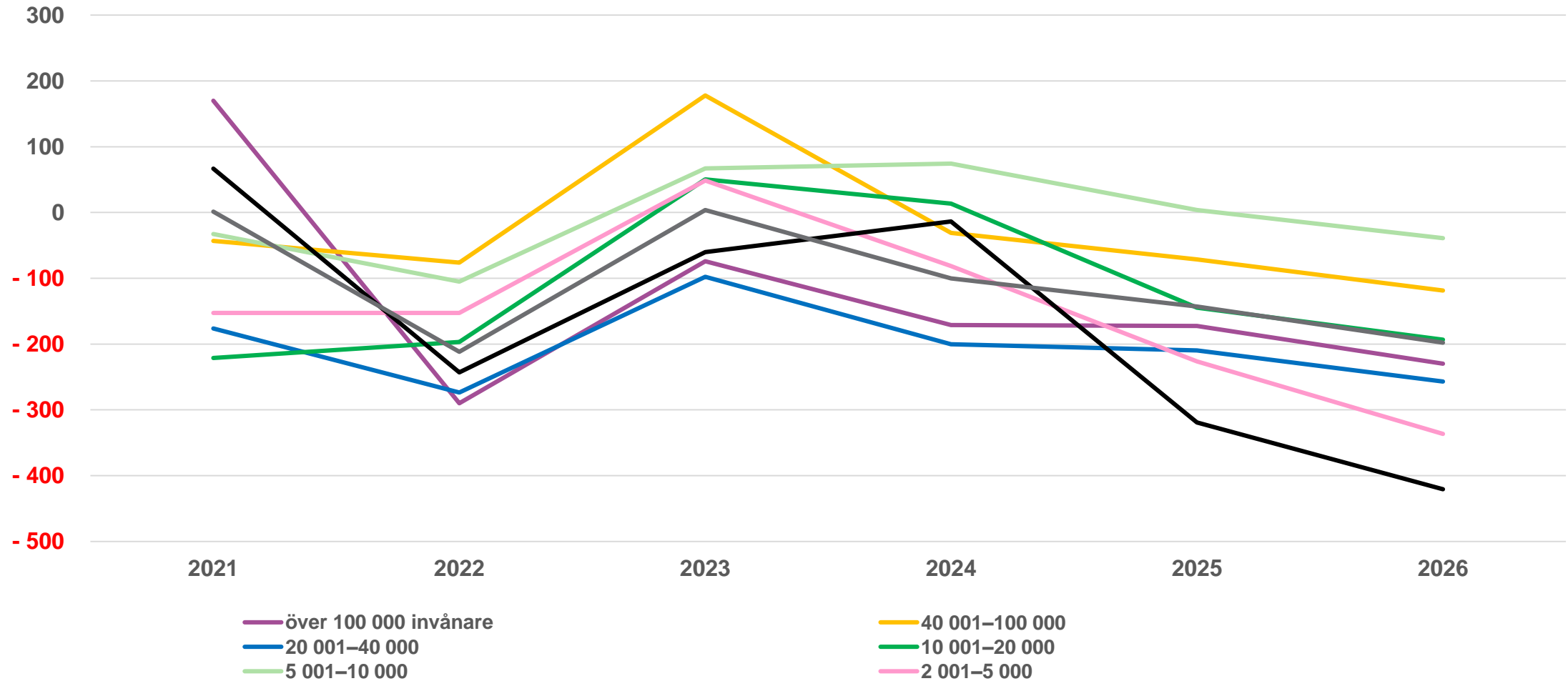
Källa: Statistikcentralen, Statskontoret och FM

Trycket på att anpassa ekonomin, enligt kommungrupp

- Enligt kommunallagen ska programmet för kommunernas ekonomi innehålla en uppskattning av hur väl finansieringen räcker för att fullgöra kommunens uppgifter (finansieringsprincipen) på såväl riksnivå som enligt kommungrupperna.
- Utifrån utvecklingsprognosen för den kommunala ekonomin har kommun- och regionförvaltningsavdelningen vid finansministeriet upprättat en kommunvis beräkning över ändringen av kommunernas finansiella ställning.
- Balansen i kommunernas finansiering beskrivs i kommunekonomiprogrammet med hjälp av begreppet verksamhetens och investeringarnas kassaflöde.
 - Enklare uttryckt beskriver detta nyckeltal trycket på att öka lånestocken eller höja skattesatsen (negativt nyckeltal) eller den kalkylerade möjligheten till bland annat låneamorteringar eller sänkningar av skattesatsen (positivt nyckeltal).
- Granskningsperioden omfattar flera exceptionella år och därför bör man förhålla sig till beräkningarna med särskild försiktighet.

Kassaflödet från verksamheten och investeringarna varierar avsevärt under granskningsåren enligt kommunstorleksgrupp

Kassaflödet från verksamheten och investeringarna enligt kommunstorleksgrupp, €/inv.



Det ekonomiska anpassningstrycket är stort särskilt i små kommunstorleksgrupper i slutet av ramperioden

- Kassaflödet från verksamheten och investeringarna försvagas i alla kommunstorleksgrupper 2022, när räntestöden för 2021 slopas inom den kommunala ekonomin
- År 2023 stärks balansen i finansieringen igen. Detta förklaras i synnerhet av det högre inflödet av skatteinkomster än vanligt, eftersom social- och hälsovårdsreformens inverkan på skatteinkomsterna syns till fullt belopp först 2024.
- Mot slutet av ramperioden försvagas kassaflödet från verksamheten och investeringarna i alla kommunstorleksgrupper, när driftsutgifterna ökar snabbare än inkomsterna.
- År 2026 är skillnaderna i balansen mellan finansieringen ganska stora mellan kommunstorleksgrupperna (minimum ca -421 €/inv.och maximum ca -39 €/inv.)

Slutligen

- De kommunvisa bedömningskalkylerna baserar sig i stor utsträckning på de budget- och planuppgifter som kommunerna meddelat, den prognostiserade förändringen i hela landet samt på Statistikcentralens befolkningsprognos för kommunerna.
- Det är klart att den kommunvisa uppskattningen är mycket osäker och att siffrorna för en enskild kommun inte ska tolkas entydigt.
- Granskningen är till sin karaktär en tryckkalkyl och beaktar inte kommunens egna åtgärder för att anpassa ekonomin.
- Trots osäkerheten berättar en granskning enligt kommunstorleksgrupp om riktningen för och läget för den ekonomiska utvecklingen i olika kommuner, så det är ändamålsenligt att granska utvecklingen enligt kommunstorleksgrupp. Vid tolkningen ska dock försiktighet iakttas.

Mer information

- Kommunekonomiprogrammet och de kommunspezifika tryckkalkylerna:

→ vm.fi/sv/kommunekonomiprogrammet

- Preliminära kalkyler över statsandelarna 2023:

→ vm.fi/sv/statsandelsbeslut-och-tillhorande-kalkyler