



VALTIOVARAINMINISTERIÖ
FINANSMINISTERIET

LIITE 4

Maakunnat alueina

Aluehallinnon ja monialaisten maakuntien parlamentaarinen selvitystyö.
Hallintopolitiikka (Valtiovarainministeriön julkaisuja – 2021:1)

Aluehallinnon ja monialaisten maakuntien parlamentaarinen selvitystyö

Liite 4 Maakunnat alueina

Sisältö

1	Väestö	4
2	Aluetalous	7
3	Työllisyys	10
4	Osaaminen ja uudistuminen	12

LUKIJALLE

Tämä liitemateriaali on osa pääministeri Sanna Marinin hallitusohjelman mukaista aluehallinnon ja monialaisten maakuntien parlamentaarista selvitystyötä.

Liitteen tarkoituksena on kuvata yleisellä tasolla muutamia keskeisimpiä väestön, aluetalouden, työllisyyden sekä osaamisen ja uudistumisen indikaattoreita ja niiden kehittymistä viime vuosina. Tarkasteluyksikköinä käytetään maakuntajaon mukaisia maakuntia.

Tiedot perustuvat alueellistamisen uudistamisen strategiahankkeen yhteydessä Tilastokeskuksen ja muiden tahojen tietoja hyödyntäen valtiovarainministeriön toimeksiantosta tuotettuihin analyyseihin, tutkiahallinto.fi -palvelun Alueet -osion kautta saatavissa oleviin visualisointeihin Tilastokeskuksen ja muiden toimijoiden tietoaaineistoista sekä työ- ja elinkeinoministeriön valmistelua varten toimittamiin tietoihin.

Tammikuu 2021

1 Väestö

Maakuntatasolla väestökehitys on ollut Suomessa voimakkaasti eriytynyttä vuosien 2007–2018 aikana, etenkin suurten korkeakoulutusmaakuntien ja muiden maakuntien välillä. Väestönkasvu on ollut voimakasta etenkin kasvukolmion (Helsinki, Tampere, Turku) kärkimaakunnissa. Viimeisen viiden vuoden aikana väkiluku on kasvanut kahdeksastatoista maakunnasta vain neljässä: Uudellamaalla (5,4 prosenttia), Pirkanmaalla (2,8), Varsinais-Suomessa (1,4) ja Pohjois-Pohjanmaalla (1,1). Samana ajanjaksona väestökehitys on ollut kaikkein negatiivisinta Etelä-Savon (-6,1), Kainuun (-5), Kymenlaakson (-4,8), Satakunnan (-3,2) ja Etelä-Karjalan (-3) maakunnissa. Myös Lapissa (-2,5), Kanta-Hämeessä (-2,5), Pohjois-Karjalassa (-2,4) ja Etelä-Pohjanmaalla (-2,4) väestökehitys on ollut selvästi negatiivista. Väkiluvun muutos on ollut näitä hieman maltillisemmin negatiivista Keski-Suomessa (-0,1), Pohjanmaalla (-0,4), Keski-Pohjanmaalla (-1,0), Päijät-Hämeessä (-1,4) ja Pohjois-Savossa (-1,7).

Väestökehitys on eriytynyt maakuntien sisällä. Väestö on kasvanut etenkin suurissa yliopistokaupungeissa ja näitä ympäröivissä kehyskunnissa, jotka ovat integroituneet osaksi maakunnan keskuskaupungin asumisen ja työssäkäynnin ratkaisuja. Useimmissa muissa maakuntakeskuksissa väestönkasvu on ollut maltillista. Maaseutumaiset kunnat ja seutukaupungit taas ovat lähinnä supistuneet vuosien 2007–2018 aikana ja väestönkehitys on ollut erityisen heikkoa maakuntien reunoilla. Käytännössä kaikissa maakunnissa maakuntakeskuksen väestönkehitys on ollut selvästi muuta kyseistä maakuntaa vahvempaa.¹

Useimmissa maakunnissa on kasvava keskuskaupunki, jonka kasvu on huomattavasti muuta maakuntaa vahvempaa. Esimerkiksi Uudenmaan maakunnan väkiluku kasvoi vuosien 2007–2018 aikana 162 000 asukkaalla eli 12,6 prosentilla. Uudenmaan kasvu perustui kuitenkin täysin Helsingin seudun ja etenkin pääkaupunkiseudun kasvuun, jossa väestö kasvoi 13,8 prosentilla vuosien 2007–2018 aikana.² Osassa maakuntia

¹ Taustamuistio valtion alueellisesta läsnäolosta 2020. Alueellistamisen uudistamisen strategiahanke. Valtiovarainministeriö. <https://vm.fi/documents/10623/16264889/Muistio+22.4.2020/c7ca5956-7157-b3e7-4aea-b2a92d07270f/Muistio+22.4.2020.pdf>. Viitattu 17.12.2020.

² Alueellistamisen strategian valmistamisen tietopohja - Uudenmaan alue. Alueellistamisen uudistamisen strategiahanke. MDI Aluekehittämisen konsulttitoimisto. <https://vm.fi/documents/10623/16264889/Alueellistamisen+strategian+tietopohja%2C+Uusimaa/d90ff472-0347-0fe6-fe3b-308eade56ceb/Alueellistamisen+strategian+tietopohja%2C+Uusimaa.pdf>. Viitattu 17.12.2020.

myös keskuskaupunki supistui, mutta tämä supistuminen oli muuta maakuntaa maltillisempaa.

Taulukko 1. Vuoden 2019 väestötietoja maakunnittain ja niiden keskuskaupungeittain³

Maakunta	Väkiluku	Vuosimuutos	Keskuskaupunki	Väkiluku	Vuosimuutos
Aluejako 1.1.2020	31.12.2019	%	Aluejako 1.1.2020	31.12.2019	%
Uusimaa	1 689 725	1,1	Helsinki	653 835 (38,7 %)	0,9
Varsinais-Suomi	479 341	0,2	Turku	192 962 (40,3 %)	0,9
Satakunta	216 752	-0,9	Pori	83 934 (38,7 %)	-0,6
Kanta-Häme	170 925	-0,3	Hämeenlinna	67 633 (39,6 %)	0,1
Pirkanmaa	517 666	0,5	Tampere	238 140 (46,0 %)	1,2
Päijät-Häme	199 604	-0,5	Lahti	119 823 (60,0 %)	-0,1
Kymenlaakso	171 167	-1,3	Kouvola	82 113 (48,0 %)	-1,3
Kymenlaakso	171 167	-1,3	Kotka	52 126 (30,5 %)	-1,4
Etelä-Karjala	127 757	-0,8	Lappeenranta	72 634 (56,9 %)	-0,1
Etelä-Savo	142 335	-1,6	Mikkeli	53 134 (37,3 %)	-1,3
Pohjois-Savo	244 236	-0,6	Kuopio	119 282 (48,8 %)	0,5
Pohjois-Karjala	161 211	-0,6	Joensuu	76 850 (47,7 %)	0,4
Keski-Suomi	275 104	-0,2	Jyväskylä	142 400 (51,8 %)	0,8
Etelä-Pohjanmaa	188 685	-0,5	Seinäjoki	63 781 (33,8 %)	0,8
Pohjanmaa	180 445	-0,2	Vaasa	67 636 (37,5 %)	0,1
Keski-Pohjanmaa	68 158	-0,4	Kokkola	47 681 (70,0 %)	0,1
Pohjois-Pohjanmaa	412 830	0,2	Oulu	205 489 (49,8 %)	0,9
Kainuu	72 306	-1,0	Kajaani	36 709 (50,8 %)	-0,7
Lappi	177 161	-0,8	Rovaniemi	63 042 (35,6 %)	0,2
Koko maa	5 525 292	0,1			

Suomessa väestötilastointi perustuu rekisteröityyn asuinkuntaan vuoden viimeisenä päivänä, mutta tosiasiallisesti suuri osa suomalaisista asuu osan vuotta muualla kuin rekisteröidyssä asuinkunnassaan. Luonnonvarakeskuksen vuonna 2019 julkaistussa työllisyys- ja aluetaloudellisia vaikutuksia koskevassa selvityksessä tarkasteltiin väestön tosiasiallisen olinpaikkaa kalenterikuukausittain. Tutkimuksessa arvioitiin, että

³ Tilastokeskus, väestötilasto, <http://www.stat.fi/til/vrm.html>, Viitattu 9.10.2020.

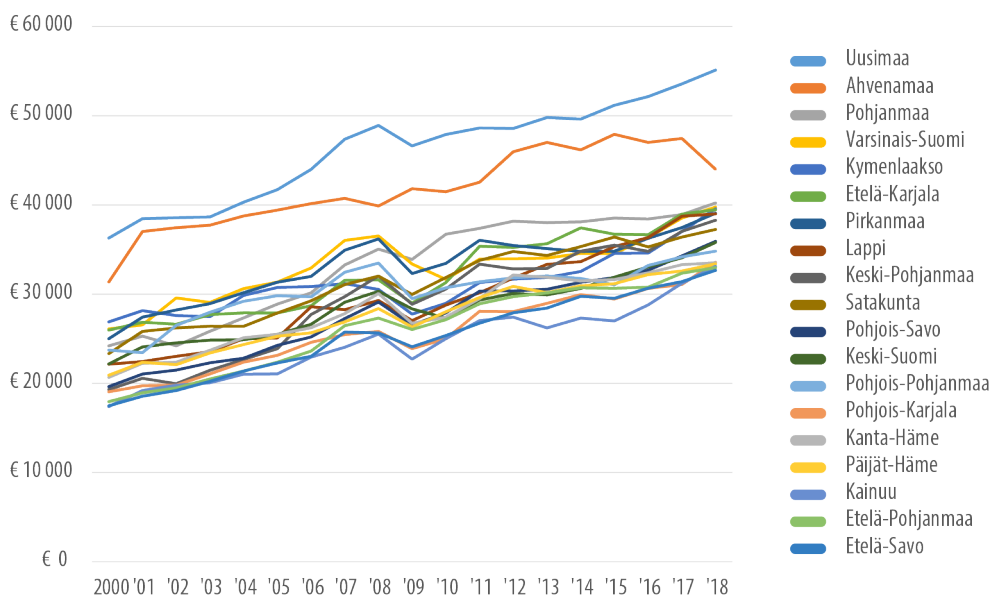
maaseutumaisissa kunnissa asuu kesäkuukausina yhteensä jopa 1,2 miljoonaa asukasta enemmän kuin niissä väestötilastojen mukaan on asukkaita. Lisääntynyt vapaa-aika ja digitalisaation mahdollistama ajasta ja paikasta riippumaton työnteko on pidentänyt esim. kakkosasunnoissa vietettävää aikaa, mutta tämä muutos ei näy virallisissa tilastoissa.

2 Aluetalous

Useimmissa maakunnissa aluetalouden potentiaali on 2000-luvun kuluessa heikentynyt työllisen väestön ja työvoiman supistuessa. Työllisen väestön määrä ja työpaikka-kehitys on korostanut keskuskaupunkien asemaa. Inhimillisen pääoman kasaantuminen suurille kaupunkiseuduille kiihdyttää aluetalouden kehityseroja ja entisestään keskittää korkeakoulutettuja tietyille alueille.⁴

Alla on esitetty bruttokansantuote (BKT) asukasta kohden maakunnittain. Bruttokansantuote kertoo alueen kokonaistuotannosta, johon lasketaan kaikki tiettyinä ajanjaksona tuotetut palvelut ja tavarat. Bruttokansantuote asukasta kohden saadaan jakamalla alueen BKT alueen asukkaiden määrällä.

Kuvio 1. Bruttokansantuote asukasta kohden maakunnittain vuosina 2000–2018⁵

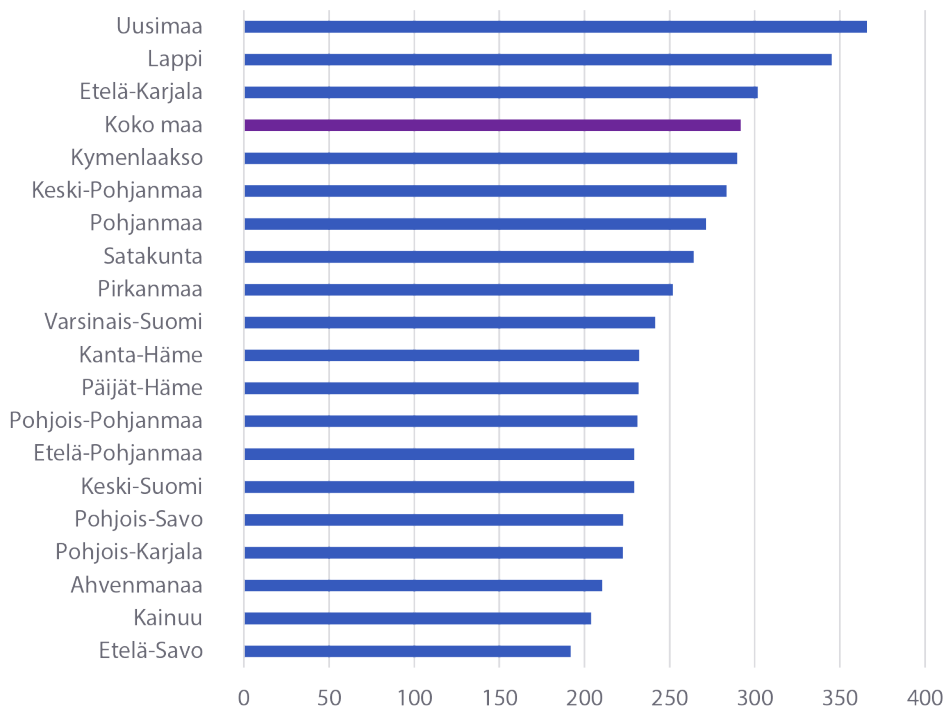


⁴ Taustamuistio valtion alueellisesta läsnäolosta 2020, s. 8.

⁵ www.tutkihallintoa.fi/alueet/aluetalous

Alla olevassa kuviossa 2 on kuvattu maakuntien tuottavuutta tarkastelemalla maakuntakohtaisia tietoja liikevaihdosta henkilötövuosien suhteen. Tällä tavalla tarkasteluna tuottavuus on Uudellamaalla Suomen korkein ja Etelä-Savossa matalin.

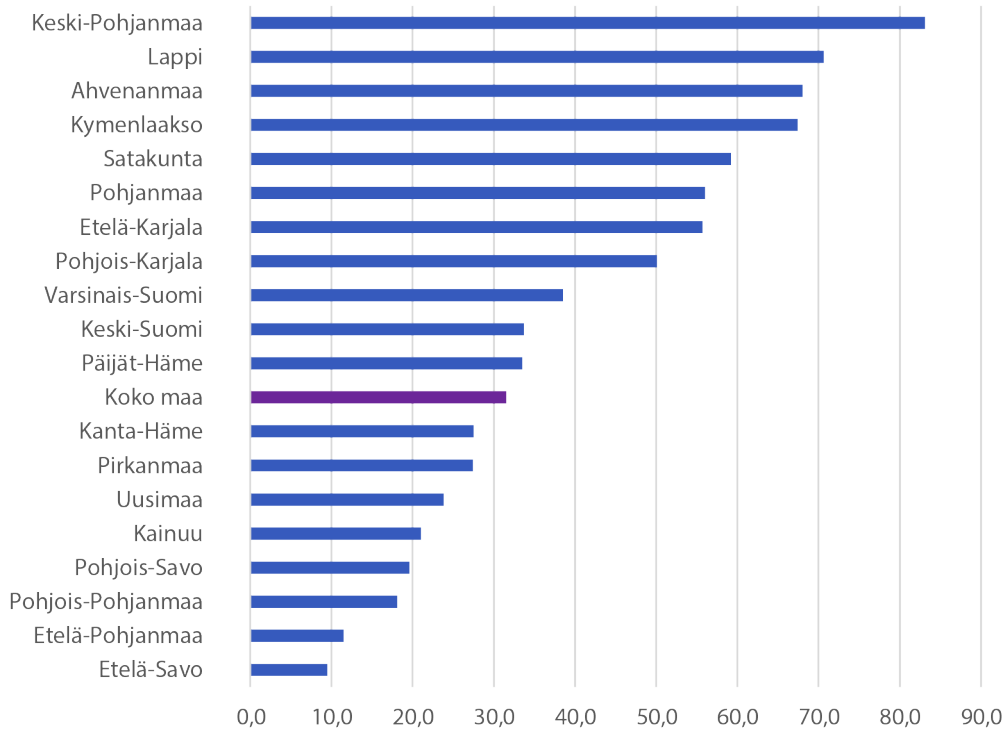
Kuvio 2. Liikevaihto henkilötövuotta kohden (tuottavuus) maakunnittain vuonna 2018 (tuhatta euroa)⁶



Koko maan keskiarvo viennin arvossa työllistä kohden on 25.300 euroa. Tavaraviennin osuudella maakunnan arvonlisäyksestä (prosenttia) tarkasteluna vienti-intensiivisin maakunta oli vuonna 2018 Keski-Pohjanmaa (83,1 prosenttia) ja vähiten vienti-intensiivisin Etelä-Savo (9,5 prosenttia). Mainitut luvut ja oheinen kuvio 3 kuvaavat vain tavaraviennin arvoa. Suomen vienti on painottumassa yhä enemmän palveluviennin suuntaan, mutta tästä ei ole tällä hetkellä käytettävissä maakunnittaisia tilastoja.

⁶ Työ- ja elinkeinoministeriö, 17.12.2020.

Kuvio 3. Tavaraviennin osuus maakunnan alueen arvonlisäyksestä vuonna 2018 (prosenttia)⁷

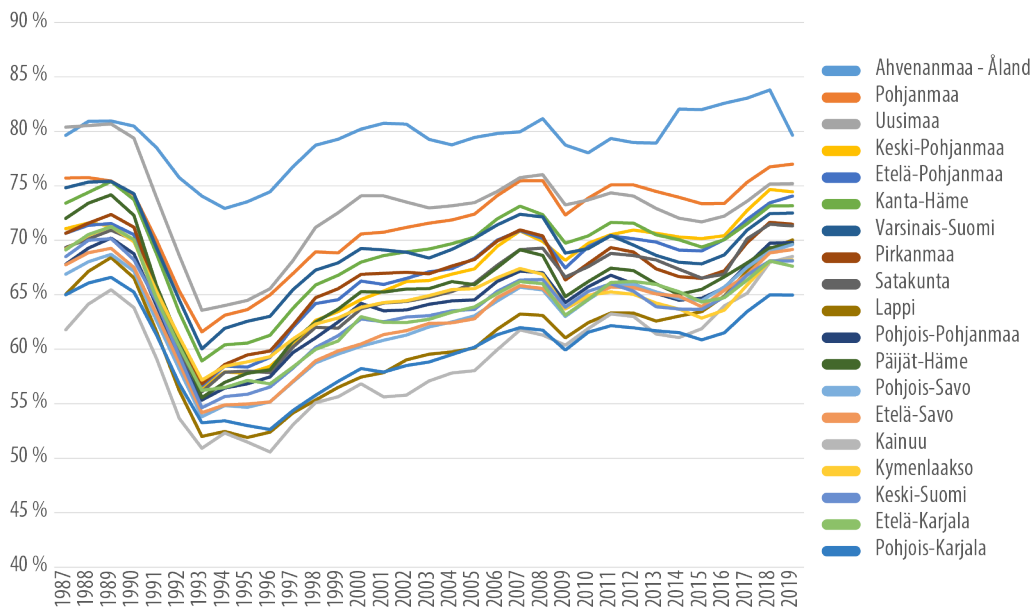


⁷ Työ- ja elinkeinoministeriö, 17.12.2020.

3 Työllisyys

Erot työllisyysasteessa olivat vuonna 2019 huomattavan suuria sekä maakuntien että kuntien välillä. Erot perustuvat vaihteluun työttömien, opiskelijoiden ja pian eläkeikään siirtyvien määrissä. Työllisyysaste oli korkea etenkin Uudellamaalla ja Pohjanmaalla. Pääsääntöisesti etenkin suurten kaupunkien työllisyysaste oli matala kun ympäröivien kehyskuntien työllisyysaste oli korkea.⁸

Kuva 4 Työllisyysaste maakunnittain 1987–2019. www.tutkihallintoa.fi/alueet/tyollisyys

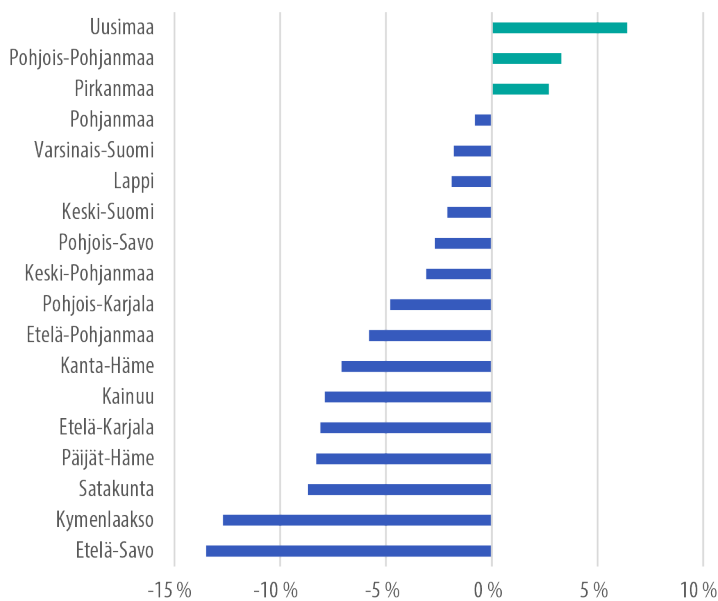


Työllisyysaste kasvoi vuosien 2007–2018 aikana lähes koko maassa. Kuva työllisyysdynamiikan kehityksestä kuitenkin muuttuu, kun tarkastellaan työllisten määrällistä kehitystä. Työllisten määrä laski koko maan tasolla ja useimmissa maakunnissa. Merkittävästi työllisten määrä kasvoi lähinnä Helsingin, Tampereen ja Oulun vaikutusalueilla. Työllisten määrä supistui voimakkaasti etenkin rakennemuutoksesta kärsineissä maakunnissa, kuten Satakunnassa, Kymenlaaksossa ja Etelä-Savossa. Maakuntien reunoilla ja useimmissa seutukaupungeissa työllisten määrät vähenivät voimakkaasti

⁸ Alueellistamisstrategian tilastopohjan esittely. Alueellistamisen uudistamisen strategiahanke. MDI Aluekehittämisen konsulttitoimisto. <https://vm.fi/documents/10623/16264889/Tietopohja+15.1.2020/62b828f4-c0ae-43e0-a018-142dab8b44d7/Tietopohja+15.1.2020.pdf>. Viitattu 17.12.2020.

vuosien 2007–2018 aikana. Useimmilla alueilla aluetalouden potentiaali on kehityksen tuloksena heikentynyt työllisen väestön ja työvoiman supistuessa. Työllisen väestön määrä ja työpaikkakehitys on korostanut keskuskaupunkien asemaa.⁹

Kuva 5. Työllisten lukumäärän muutos (prosenttia) 2007–2018¹⁰



Erot työpaikkakehityksessä ovat erittäin suuria sekä maakuntien välillä että niiden sisällä. Maakuntatasolla työpaikkakehitys oli vahvinta suurissa maakunnissa, etenkin Uudellamaalla. Seututasolla taas työpaikkakehitys keskittyi etenkin suurille kaupunkiseuduille, kun taas työpaikkojen määrät supistuivat voimakkaasti muilla seuduilla. Eriytyminen oli 2007–2018 voimakasta kaikissa maakunnissa suurimman seudun ja muun maakunnan välillä.¹¹

⁹ Alueellistamisstrategian tilastopohjan esittely, s. 9.

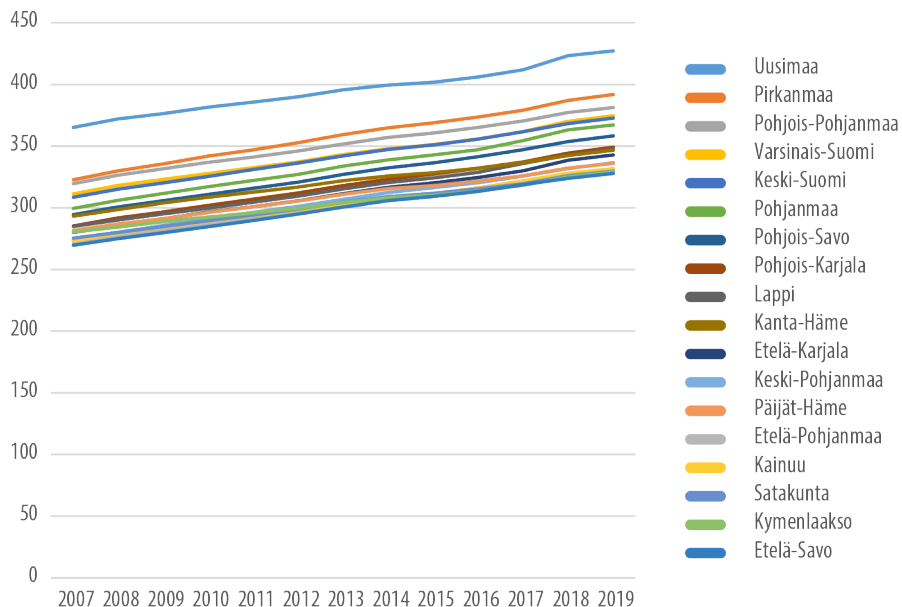
¹⁰ Alueellistamisstrategian tilastopohjan esittely, s. 9.

¹¹ Alueellistamisstrategian tilastopohjan esittely, s. 12.

4 Osaaminen ja uudistuminen

Väestön koulutustaso on kehittynyt kaikissa maakunnissa viimeisen kymmenen vuoden aikana. Alla esitetty indeksiluku kuvaa maakunnan yli 20-vuotiaan väestön koulutustasoa. Indeksi muodostetaan eri koulutusasteiden keskimääräisen keston avulla. Mitä korkeampi on indeksiluku, sitä korkeampi on alueen yli 20-vuotiaan väestön keskimääräinen koulutustaso.

Kuva 6. Koulutustaso maakunnittain 2000–2018¹²



Maakuntien välillä on eroja koulutustasossa. Etenkin korkeakoulutettujen työpaikkojen keskittyminen suuriin kaupunkeihin sekä vastavalmistuneiden muuttoliike ylläpitävät näitä eroja. Uusimaa ja vähäisessä määrin Pirkanmaa ovat ainoat korkeakoulutetuista muuttovoittoja saavia alueita. Inhimillisen pääoman kasaantuminen suurille kaupunkiseuduille kiihdyttää aluetalouden kehityseroja ja entisestään keskittää korkeakoulutettuja tietyille alueille.¹³

Alimman ja alemman korkea-asteen suorittaneiden muuttoliike on ollut voimakkaasti polarisoitunutta. Ainoastaan Uusimaa ja Pirkanmaa saivat muuttovoittoja alimman ja

¹² www.tutkihallintoa.fi/alueet/osaaminen-ja-uudistuminen

¹³ Taustamuistio valtion alueellisesta läsnäolosta 2020, s. 8.

alempaan korkea-asteen suorittaneista muuttajista vuosien 2010–2018 aikana. Suurimmat muuttotappiot kärsivät maakunnat, joissa oli merkittävää ammattikorkeakoulutustoimintaa, mutta vain rajalliset työmarkkinat valmistuneille. Ylemmän korkea-asteen muuttoliike oli vastaavasti polarisoitunutta. Merkittäviä muuttovoittoja saivat Uusimaa ja Häme. Suurimmat muuttotappiot taas paikantuivat suuriin yliopistomaakuntiin. Uusimaa saa muuttovoittoja etenkin muista suurista koulutuksentarjoajista, joista muuttaa merkittävästi korkeakoulutettuja Uudellemaalle työn perässä valmistumisen jälkeen. Häme taas saavat muuttovoittoja Uudeltamaalta muuttavista korkeakoulutetuista.

Määrällisesti suurin osa korkeakoulutetuista valmistuu suurissa maakunnissa. Viidessä suurimmassa maakunnassa valmistuu 57,6 prosenttia ammattikorkeakoulusta valmistuneista ja jopa 76,5 prosenttia yliopistosta valmistuneista. Yliopistokoulutuksen puuttuminen on ensimmäisiä alueellisia koulutustasoeroja selittäviä tekijöitä. Toinen selittävä tekijä on vastavalmistuneiden alueellinen sijoittuminen. Uudellemaalle jäävien osuudet ovat erittäin korkeita, kun taas esimerkiksi pieniin yliopistomaakuntiin jää vain pieni osuus vastavalmistuneista. Kolmas väestön koulutustasoa selittävä tekijä on muuttoliikkeen kohdentuminen. Uusimaa ja vähäisemmässä määrin Pirkanmaa ovat ainoat korkeakoulutetuista muuttovoittoja saavia alueita. Etenkin merkittävää korkeakoulutusta tarjoavat maakunnat kärsivät suuria muuttotappiota.¹⁴

¹⁴ Alueellistamisstrategian tilastopohjan esittely, s. 11.



VALTIOVARAINMINISTERIÖ
FINANSMINISTERIET

VALTIOVARAINMINISTERIÖ
Snellmaninkatu 1 A
PL 28, 00023 VALTIONEUVOSTO
Puhelin 0295 160 01
vm.fi

Tammikuu 2021