



Trafi

Liikenteen turvallisuusvirasto

JHS XXX Rekisteritiedon metatiedot osana yhteisen tiedon hallintaa

JHS XXX Rekisteritiedon metatiedot-työryhmä
Taru Vainio 26.10.2017

*Vastuullinen liikenne.
Rohkeasti yhdessä.*

Ajatuksia julkisen hallinnon tiedonhallinnan sääntelyn kehittämistä selvittäneen työryhmän raportista

- Raportissa esitettyjä on esitetty toimenpiteitä, joilla päästään säädösten uudistamisen mukaiseen tavoitetilaan. Niitä on täydentävä ja läpivientiä on suunniteltava ennen tiedonhallinnan uuden sääntelyn vahvistamista.
- Tiedonhallinnassa on tarkasteltava sekä toimintaa (prosessit ja palvelut) ja siihen liittyviä tietoja (tietovarannot) sekä menetelmiä, joilla toiminta on järjestetty (ict-ratkaisut). Toiminnassa on kyse rekisterinpidosta, jos toiminta vastaa tiedon keräämisestä, tuottamisesta, ylläpidosta ja säilyttämisestä sekä järjestää palvelut tietojen hyödyntämiseen. Rekisterinpidon tiedonhallinnallinen vastuu ulottuu toiminnan itsensä lisäksi myös toimintaympäristöön.
- Raportissa esitettyjen kehittämiskohteiden kautta tiedonhallintaa voidaan kehittää tunnistettuja tarpeita tyydyttämään. (mitä = palvelut, millä = tiedot, miten = prosessit ja ict ja mitä on tehty = lokit). Tiedonhallintaa on jatkossa laajennettava kattamaan virtuaalista toimintaa (virtuaaliympäristöt, tulevaisuussimulaatiot) – mutta otetaan reaaliaikainen ensin halun.
- Tiedonhallinnassa tiedon laadun hallinta on oma osa-alueensa, joka on huomioitava sekä tiedonhallintaan liittyvien tehtävien sekä tiedon käyttötarkoituksen hallinnan vaatimukset. Olennaista on tunnistaa se, mikä merkitys tiedon laadulla on kunkin käyttötarkoituksen osalta. Laadunhallinnassa tulee tunnistaa ne laadun osa-alueet, joiden kypsyystaso on riittävä, joita tulee kehittää ja joiden merkitys on vähäinen organisaatiolle tai sen toimintaympäristölle.

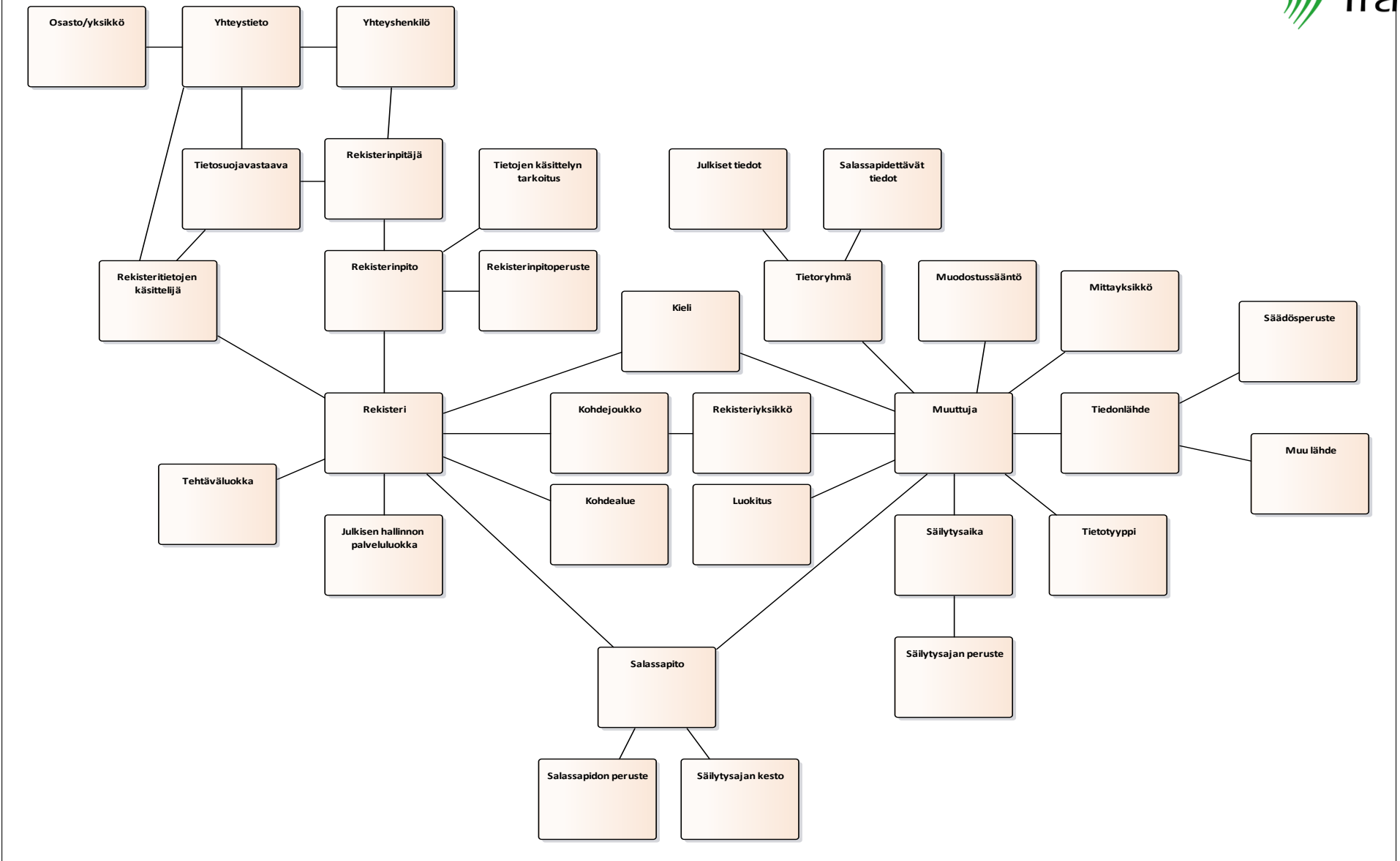
- Kaikki kerätty tieto kuuluu johonkin rekisteriin
 - Muodostuuko toiminnan seurauksena ”syntyvästä” tiedosta rekisteritietoa, kun sillä on käyttötarkoitus ja se on jäsennetty?
 - Rekisteritietoa voidaan välittää ja tallettaa prosesseissa ja palveluissa (ict-palvelujen kyvykkyys) eivätkä ne muodosta uutta rekisteriä
 - Tietoa voidaan ylläpitää vain jossain rekisterinpidossa ts. jos tietoa muutetaan tai täydennetään on kyse joko tiedon lähteenä olevasta rekisterinpidosta tai erillisestä
- Tavoitteesta saman tiedon keräämisestä vain kertaalleen seuraa, että
 - tiedon kerääjän on tiedettävä, mitä rekisterinpitoa varten tiedot kerätään
 - osa nykyisten rekisterien tietosisällöistä sijoittuukin toiseen rekisteriin
 - rekisteritietojen yhdistämisessä avaintietojen merkitys kasvaa nykyisestä

- Kokonaisarkkitehtuuria on kehitettävä sekä julkishallinnon tasolla että organisaatioittain. Tiedonhallinnan rooli kokonaisarkkitehtuurissa on täsmennettävä kokonaisarkkitehtuurimallissa ja tämä edellyttää tarvittavien kyvykkyyksien tunnistamista.
- Tiedonhallinta on osa kokonaisarkkitehtuuria ja ict-arkkitehtuurin suhde siihen on täsmennettävä erityisesti sen suhteen, mitä vaatimuksia tiedonhallinta asettaa ict-arkkitehtuurille.
- Julkisen hallinnon tiedonhallinnan neuvottelukunnan vastuulla on jatkossa tiedonhallinnan kehittäminen.
 - Toistaiseksi tämän ”sateenvarjon” alle sijoittuvat
 - JH191 Tiedonohjaussuunnitelman rakenne, joka nykysisällöllään kattaa lähinnä hallinnolliset tehtävät sekä asiakirjallisen tiedon käsittelyn
 - JHS XXX Rekisteritiedon metatiedot, joka kattaa rekisterien sisältöön liittyvät kuvaukset
 - JHS179 Kokonaisarkkitehtuurin suunnittelu ja kehittäminen, jolla ohjeistetaan ICT-arkkitehtuuriin liittyvää tiedonhallintaa
 - Näitä täydentämään tarvitaan ohjeistus toiminnan kuvaamiseen (prosessit, palvelut)

JHS XXX rekisteritiedon metatietomallin käsitelmä



class Käsitelmä



Esimerkki tiedonohjauksen hajaantumisesta

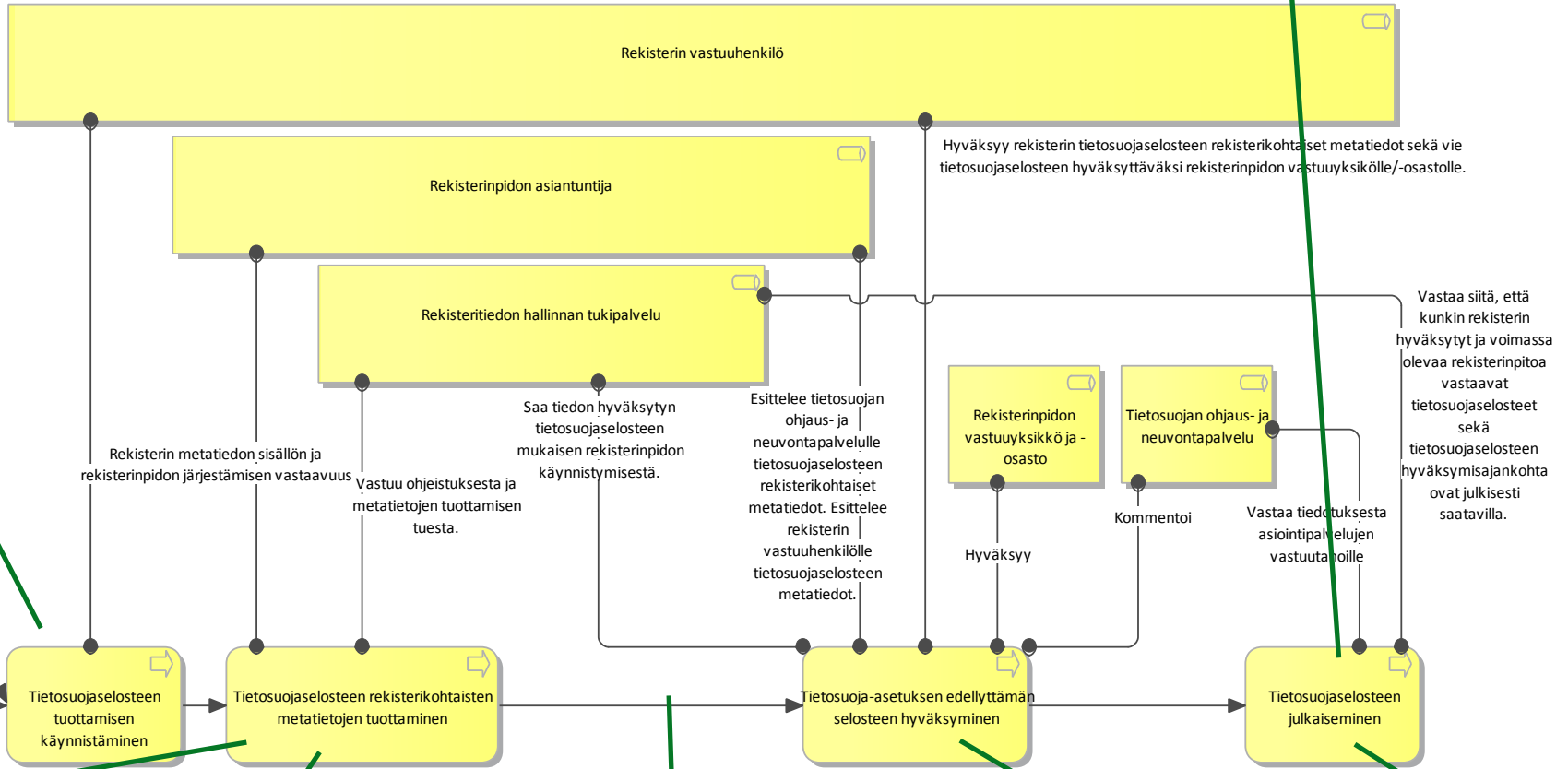
Tietosuojaselosteen laatimisprosessi tavoitetilassa

Vaatus rekisterin tietosuojaselosteesta perustuu tietosuoja-asetukseen

KA-työkalu

Kehitys-salkku

Kehitys-salkku



Vastaa siitä, että kunkin rekisterin hyväksytyt ja voimassa olevaa rekisterinpittoa vastaavat tietosuojaselosteet sekä tietosuojaselosteen hyväksymisajankohta ovat julkisesti saatavilla.

Koodisto- palvelu

Dokumenttien hallinta

Lomake- palvelu

Asianhallinta

Asiointi- palvelut

vallis

- Metatietomalli kuvaa käyttötarkoitussidonnaisesti kerättävää tietoa mm.
 - tietojen säilytys ja julkisuus käyttötarkoitussidonnaisesti (jaottelu rekisterin sisälläkin)
 - rekisteröidyn oikeudet ja mydatan kuvaus
 - mahdollisuus kuvata tietotuotantoketjut (henkilötietojen käsittelijöiden kautta)
 - Kuvauksessa on myös rekisterien välisiä tietovirtoja (tietolähteet ja tiedonluovutus).
- Metatietoja versioidaan rekisterinpidon muuttuessa, tarve muutoskonversioille tulee muutoksesta itsestään ja on riippumaton rekisterinpidon ratkaisusta
- Metatietomallissa on suosituksen valmistelun yhteydessä tunnistettuja puutteita, joiden kehittäminen on ajateltu tehtäväksi osana tiedonhallinnan kokonaiskehittämistä mm.
 - Koodistot syötettävien tietojen sijaan (esim. tietolähteet, rekisteröidyn oikeudet ja muu tiedonluovutus)
 - Rekisterin avaintiedot metatietona ja muuttujatasolla (nyt vain henkilön tunnistetiedot)
 - Käyttötarkoitukseen liittyvät prosessit ja palvelut nyt vain välillisesti (tehtäväluokka, palveluluokka, vapaateksti rekisterin käyttötarkoituksesta)
 - Tietoryhmärakenne ja tietoryhmien ominaisuudet (henkilötietoryhmät/muut tietoryhmät ja julkisuus/säilytys)
 - Käyttörajoitteet
 - Laatuominaisuudet

Rekisterin metatietomalli vs YTI-välineen arkkitehtuuri

- Ajatuksena kuvata se, miten JHS rek meta jakaantuu YTI:n nelikentässä
- koodistoihin = mitkä ovat siihen kuuluvia koodistoja ja luokitteluja
- käsitteisiin (hmm)
- tietoryhmiin ja attribuutteihin (rek tasolla valintalista, muuttujatason , metat tietoryhmien ja attribuuttien metoja)
- uuteen eli rekistetin metoihin (rekisteritason tiedonhallinta ohjaavana)
- miten eri rekisterien metoja poimitaan käyttötarkoitussidonnaisesti sovellusprofiileille = toimintaprosessille tai palvelulle (rek taso, muuttujataso)

- Rekisterin metatietomalli
 - koostuu käsitteistä, jotka on määriteltävä osana tiedonhallinnan käsitteistöä
 - sisältää vain tiedonhallinnan kannalta välttämättömiä metatietoja
- Rekisterin metatietomalli hyödyntää koodistoja ja koodistopalvelua
 - Rekisterinpitoon kuuluvia yleisiä luokitteluja
 - Rekisterit ja rekisterinpitoon osallistuvat toimijat itsessään muodostavat koodiston
- Rekisterin tietosisältö on kuvattavissa tietorakenteina
 - kyse loogisesta tiedosta
 - rekisteritasolla käsitellään tietoryhmiä, joiden metatiedot voivat tulla rekisterille yleisinä, jos rekisterinpito ei muuta edeltä
 - muuttujataso tarkentaa, mitä osaa tietoryhmästä hyödynnetään ja tarvittaessa täsmennetään metatietojen arvojoukkoa tietoryhmän sisällä
 - avaintiedot voivat kuulua useampaan tietoryhmään samassa rekisterissä
- Sovellusprofiili täsmentää rekisterin metatietomallin sen mukaan, miten sitä sovelletaan eri organisaatioissa
- Uusi toiminnallisuustarve YTI-välineistössä: metatietomallien mukaisten tietojen tuottaminen ja tuotettujen metatietojen yhdistäminen tiedonhallinnan ohjaustiedoiksi